



VASKI



**2024 PERFORMANS
PROGRAMI**



**VAN SU VE KANALİZASYON İDARESİ
GENEL MÜDÜRLÜĞÜ**

2024

PERFORMANS PROGRAMI

Bu çalışma Van Su ve Kanalizasyon İdaresi Genel Müdürlüğü adına;
Strateji Geliştirme Dairesi Başkanlığı koordinatörlüğünde tüm birimlerin katılımı ile hazırlanmıştır.

Dizgi Tassarım
Basın Yayın Müdürlüğü
Emrah KAYA



İÇİNDEKİLER

GENEL BİLGİLER1 - 10

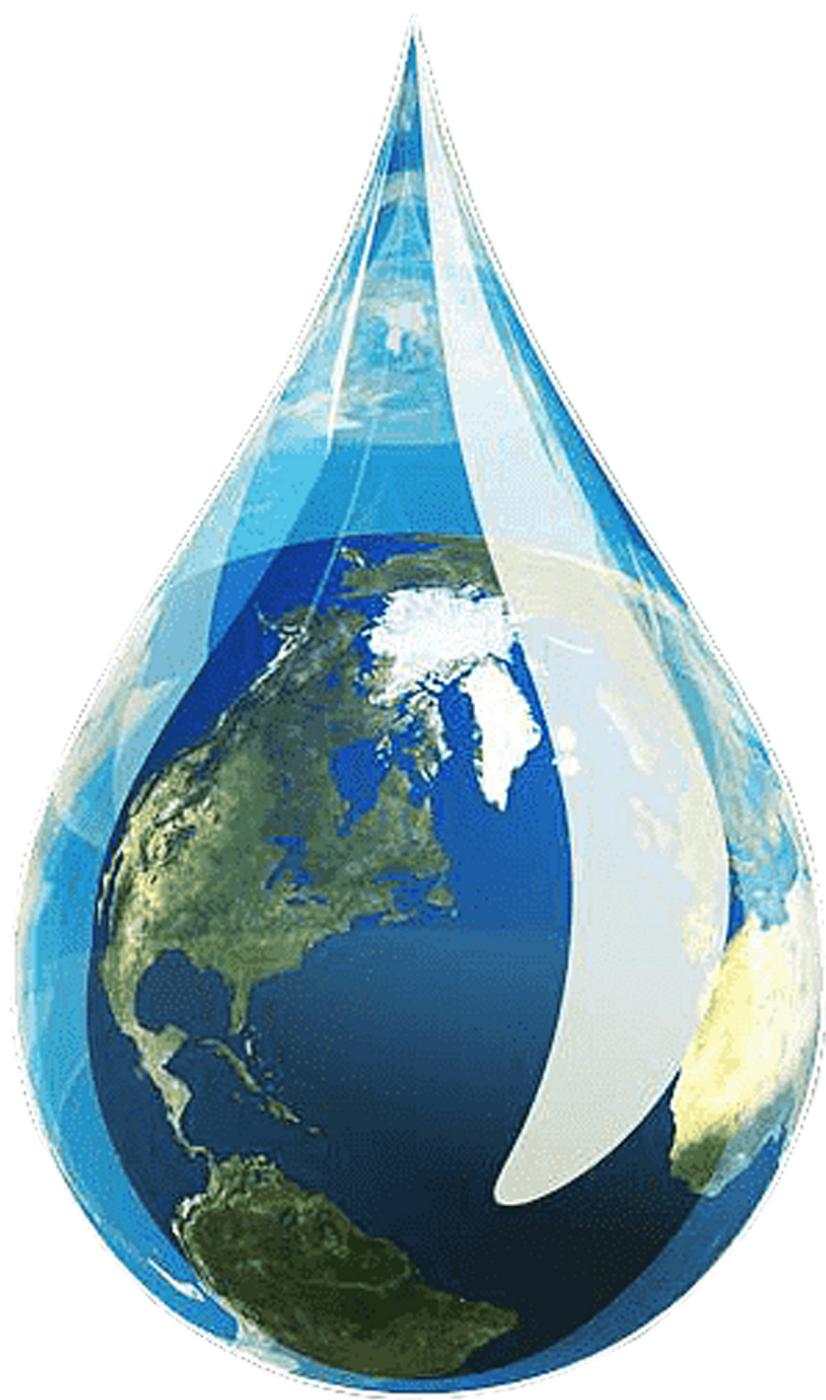
- A- Yetki, Görev ve Sorumluluklar
- B- Teşkilat Yapısı ve Organizasyon Şeması
- C- Fiziksel Kaynaklar
- D - İnsan Kaynakları

PERFORMANS BİLGİLERİ11 - 64

- A- Temel Politika ve Öncelikler
- B- Alan, Amaç ve Hedefler
- C- Performans Hedef ve Göstergeleri ile Faaliyetler
 - 1- Performans Hedefi Tablosu
 - 2- Faaliyet Maliyetleri Tablosu
- D- İdarenin Toplam Kaynak İhtiyacı
 - 1- İdare Performans Tablosu
 - 2- Faaliyetlerden Sorumlu Harcama Birimlerine İlişkin Tablo

EKLER65

- A - Toplam Kaynak İhtiyacı Tablosu



GENEL BİLGİLER

A-Yetki, Görev ve Sorumluluklar

İlimizde Van Büyükşehir Belediyesi sorumluluk sınırları içinde su ve kanalizasyon hizmetlerini yürütmek üzere İçişleri Bakanlığının 13/3/2014 tarihli ve 5518 sayılı yazısı üzerine, 20/11/1981 tarihli ve 2560 sayılı Kanunun ek 5 inci ve geçici 10 uncu maddelerine göre, Bakanlar Kurulu'nca 13/3/2014 tarihinde kararlaştırılarak, 31/3/2014 tarih ve 28958 sayılı Resmi Gazetede yayımlanan 2014/6072 sayılı Bakanlar Kurulu Kararı ile Van Su ve Kanalizasyon İdaresi Genel Müdürlüğü (VASKİ) kurulmuştur.

2560 sayılı İstanbul Su ve Kanalizasyon İdaresi Genel Müdürlüğü Kuruluş ve Görevleri Hakkında Kanunun 05/06/1986 tarih ve 3305 Sayılı Kanun ile değişik Ek Madde 5'inde yer alan 'Bu Kanun diğer Büyükşehir belediyelerinde de uygulanır.' hükmü gereğince VASKİ Genel Müdürlüğü, Van Büyükşehir Belediyesinebağlı olarak, 2560 sayılı Kanunda belirtilen su ve kanalizasyon işlerini sorumluluk sınırları içinde yapmakla görevli bulunmaktadır.

2560 sayılı Kanunun (değişik 3009-23/05/1984) 2. maddesi VASKİ Genel Müdürlüğü'nün görev ve yetkilerini tanımlamıştır.

- a) İçme, kullanma ve endüstri suyu ihtiyaçlarının her türlü yer altı ve yer üstü kaynaklarından sağlanması ve ihtiyaç sahiplerine dağıtılması için; kaynaklardan abonelere ulaşıncaya kadar her türlü tesisin etüt ve projesini yapmak veya yaptırmak, bu projelere göre tesisleri kurmak veya kurdurmak, kurulu olanları devralıp işletmek ve bunların bakım ve onarımını yapmak, yaptırmak ve gerekli yenilemelere girişmek,
- b) Kullanılmış sular ile yağış sularının toplanması, yerleşim yerlerinden uzaklaştırılması ve zararsız bir biçimde boşaltma yerine ulaştırılması veya bu sulardan yeniden yararlanılması için abonelerden başlanarak bu suların toplanacakları veya bırakılacakları noktaya kadar her türlü tesisin etüt ve projesini yapmak veya yaptırmak; gerektiğinde bu projelere göre tesisleri kurmak ya da kurdurmak; kurulu olanları devralıp işletmek ve bunların bakım onarımını yapmak, yaptırmak ve gerekli yenilemelere girişmek,
- c) Bölge ve içindeki su kaynaklarını, deniz, göl, akarsu kıyılarının ve yer altı sularının kullanılmış sularla ve endüstri artıkları ile kirletilmesini, bu kaynaklarda suların kaybına veya azalmasına yol açacak tesis kurulmasını ve bu tür faaliyetlerde bulunulmasını önlemek, bu konuda her türlü teknik, idari ve hukuki tedbiri almak,
- d) Su ve Kanalizasyon hizmetleri konusunda hizmet alanı içindeki belediyelere verilen görevleri yürütmek ve bu konulardaki yetkileri kullanmak,
- e) Her türlü taşınır ve taşınmaz malı satın almak, kiralamak, ekonomik değeri kalmamış araç ve gereçleri satmak, VASKİ'nin hizmetleriyle ilgili tesisleri doğrudan doğruya yahut diğer kamu veya özel kuruluşlarla ortak olarak kurmak ve işletmek, bu maksatla kurulmuş veya kurulmakta olan tesislere iştirak etmek,
- f) Kuruluş amacına dönük çalışmaların gerekli kılması halinde her türlü taşınmaz malı kamulaştırmak veya üzerinde kullanma hakları tesis etmek.

Yasalar

Van Su ve Kanalizasyon İdaresi Genel Müdürlüğü (VASKİ) 31/03/2014 tarih ve 2014/6072 sayılı Bakanlar Kurulu Kararı ile Van Büyükşehir Belediyesine bağlı, müstakil bütçeli ve kamu tüzel kişiliğine sahip bir idare olarak kurulmuştur.

VASKİ' nin yetki görev ve sorumluluklarını belirleyen kanunlar;

- * 2560 Sayılı İSKİ Kanunu,
- * 5216 Sayılı Büyükşehir Belediyesi Kanunu,
- * 5393 Sayılı Belediye Kanunu,
- * 2464 Sayılı Belediye Gelirleri Kanunu,
- * 831 Sayılı Sular Hakkında Kanun,
- * 167 Sayılı Yer Altı Suları Hakkında Kanun,
- * 6200 Sayılı Devlet Su İşleri Umum Müdürlüğü Teşkilat ve Vazifeleri Hakkında Kanun,
- * 3152 Sayılı İçişleri Bakanlığı Teşkilat ve Görevleri Hakkında Kanun,
- * 1593 Sayılı Umumi Hıfzıssıhha Kanunu,
- * 2872 Sayılı Çevre Kanunu,
- * 3213 Sayılı Maden Kanunu,
- * 1053 Sayılı Belediye Teşkilatı Olan Yerleşim Yerlerine İçme Kullanma ve Endüstri Suyu Temini Kanunu,
- * 5018 Sayılı Kamu Mali Yönetimi ve Kontrol Kanunu,
- * 4562 Sayılı Organize Sanayi Bölgeleri Kanunu,
- * 2634 Sayılı Turizm Teşvik Kanunu,
- * 3516 Sayılı Ölçüler ve Ayarlar Kanunu,
- * 5237 Sayılı Türk Ceza Kanunu,
- * 4734 Sayılı Kamu ihale Kanunu,
- * 2863 Sayılı Kültür ve Tabiat Varlıklarını Koruma Kanunu,
- * 2942 Sayılı Kamulaştırma Kanunu,
- * 6107 Sayılı İller Bankası Kanunu,
- * 5442 Sayılı İl İdaresi Kanunu,
- * 5302 Sayılı İl Özel İdaresi Kanunu,
- * 4736 Sayılı Kamu Kurum ve Kuruluşlarının Ürettikleri Mal ve Hizmet Tarifeleri ile Bazı Kanunlarda Değişiklik Yapılması Hakkında Kanun,
- * 5779 Sayılı Belediyelere ve İl Özel İdarelerine Genel Bütçe Vergi Gelirlerinden Pay Verilmesi Hakkında Kanun,
- * 3194 Sayılı İmar Kanunu,
- * 2981 Sayılı İmar ve Gecekondu Mevzuatına Aykırı Yapılara Uygulanacak Bazı İşlemler ve 6785 Sayılı İmar Kanununun Bir Maddesinin Değiştirilmesi Hakkında Kanun,
- * 5999 Sayılı Kamulaştırma Kanununda Değişiklik Yapılmasına Dair Kanun,
- * 6360 Sayılı On Dört İlde Büyük Şehir Belediyesi ve Yirmi Yedi İlçe Kurulması İle Bazı Kanun ve Kanun Hükmünde Kararnemelerde Değişiklik yapılmasına Dair Kanun.

Yönetmelik

VASKİ Genel Müdürlüğü faaliyetleri, yasalarla genel çerçevesi çizilmiş olmakla beraber, faaliyet alanı ile ilgili çıkarılmış yönetmeliklerle de işleyişini devam ettirmektedir. Bu yönetmelikler;

- * VASKİ Kuruluş ve Yönetimine İlişkin Teşkilat Yönetmeliği,
- * Yönetim Kurulunun Çalışma Esasları Hakkında Yönetmelik,
- * 1. Hukuk Müşavirliği Kuruluş, Görev ve Yetki Yönetmeliği,
- * Teftiş Kurulu Başkanlığı Yönetmeliği,
- * İhale Yönetmeliği,
- * İçme Suyu Havzaları Koruma Yönetmeliği,
- * Atık Su Deşarj Yönetmeliği,
- * Tarifeler Yönetmeliği,
- * Temsil ve Tanıtma Giderleri Yönetmeliği,
- * Arşiv Yönetmeliği
- * Ambarlar ve Stok Yönetmeliği,
- * İmza Yetkileri Yönergesi
- * Daire Başkanlıkları Görev, Yetki ve Sorumluluk Yönergeleri
- * Disiplin Amirliği Yönetmeliği
- * Sivil Savunma Yönetmeliği

Yönergeler

- * Strateji Geliştirme Dairesi Başkanlığı Yönergesi
- * İnsan Kaynakları ve Eğitim Dairesi Başkanlığı Yönergesi
- * Abone İşleri Dairesi Başkanlığı Yönergesi
- * İçme Suyu Dairesi Başkanlığı Yönergesi
- * Kanalizasyon Dairesi Başkanlığı Yönergesi
- * Destek Hizmetleri Dairesi Başkanlığı Yönergesi
- * Bilgi İşlem Dairesi Başkanlığı Yönergesi
- * Plan Proje Yatırım ve İnşaat Dairesi Başkanlığı Yönergesi
- * İlçe Hizmetleri Dairesi Başkanlığı Yönergesi
- * Arıtma Tesisleri Dairesi Başkanlığı Yönergesi
- * Makine İkmal ve Tesisler Dairesi Başkanlığı Yönergesi
- * Hukuk Müşavirliği Yönergesi
- * Basın Yayın Müdürlüğü Yönergesi
- * Halkla İlişkiler Müdürlüğü Yönergesi
- * İmza Yetkileri Yönergesi
- * Hassas Görevler Yönergesi
- * Enerji Yönetim Birim Yönergesi

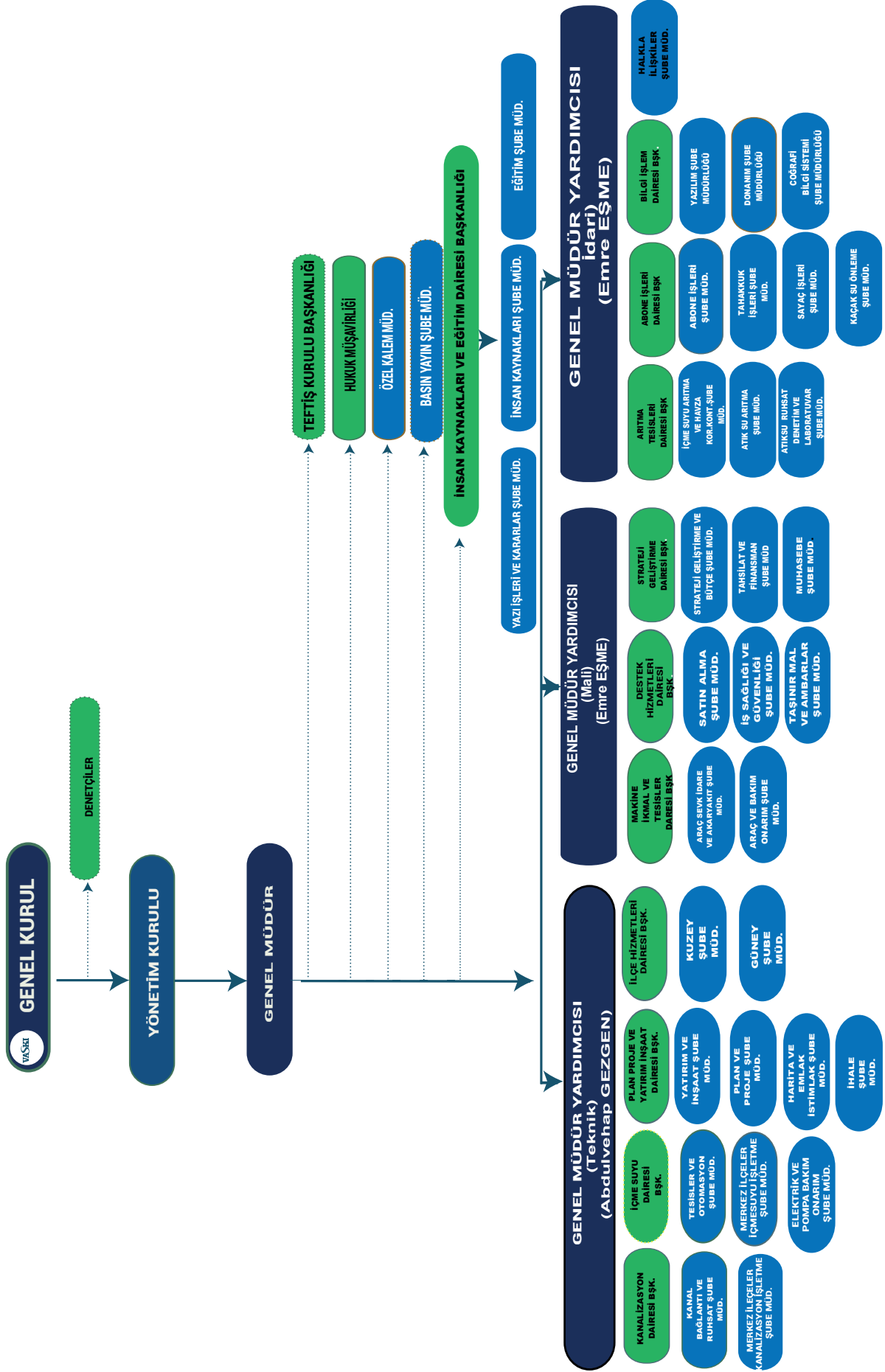
B- Teşkilat Yapısı ve Organizasyon Şeması

VASKİ Genel Müdürü, Büyükşehir Belediye Başkanı teklifi üzerine İçişleri Bakanı tarafından atanmakta olup bu görevi yerine getirmektedir.

VASKİ Genel Müdürlüğü;

- * Genel Müdür
 - * Genel Müdür Yardımcıları
 - * Hukuk Müşavirliği
 - * Teftiş Kurulu Başkanlığı
 - * Özel Kalem Müdürlüğü
 - * Strateji Geliştirme Dairesi Başkanlığı
 - * İnsan Kaynakları ve Eğitim Dairesi Başkanlığı
 - * Abone İşleri Dairesi Başkanlığı
 - * İçme Suyu Dairesi Başkanlığı
 - * Kanalizasyon Dairesi Başkanlığı
 - * Destek Hizmetleri Dairesi Başkanlığı
 - * Bilgi İşlem Dairesi Başkanlığı
 - * Plan Proje Yatırım ve İnşaat Dairesi Başkanlığı
 - * İlçe Hizmetleri Dairesi Başkanlığı
 - * Arıtma Tesisleri Dairesi Başkanlığı
 - * Makine İkmal ve Tesisler Dairesi Başkanlığı
 - * Şube Müdürlükleri
- ile bunlara bağlı alt birimlerden teşekkül eder.

VAN SU VE KANALİZASYON İDARESİ GENEL MÜDÜRLÜĞÜ ORGANİZASYON ŞEMASI



C- Fiziksel Kaynaklar

Kurumumuz Genel Müdürlük binası, Altıntepe yerleşkesi ve İskele hizmet binasında çalışmalarını sürdürmektedir. İpekyolu, Tuşba , Edremit ilçeleri başta olmak üzere ve 13 ilçede hizmet binaları, şantiyeler, vezne ve abonelik hizmetlerinin verildiği hizmet alanları tesis edilmiştir.

İdaremizin işlettiği arıtma tesisleri, sondaj ve biriktirme terfi, içme suyu depoları, içme ve atık su terfi merkezlerinin yanı sıra hizmet yürütümünde kullanılan bina, depo, bekçi evlerinin ve araçların türüne göre dağılımı aşağıdaki tabloda gösterilmiştir.

İLÇELER	SONDAJ VE BİRİKTİRME TERFİ	KLORLAMA SİSTEMİ BAKIMINDAN DEPO SAYISI	İÇMESUYU ARITMA TESİSLERİ	İÇMESUYU TERFİ	ATIKSU ARITMA TESİSLERİ	ATIKSU TERDİ	HİZMET İNALARİ BEKÇİ EVLERİ	TOPLAM
İPEKYOLU	57	75	1	3	-	2	3	141
TUŞBA	58	85	1	5	1	1	1	152
EDREMIT	14	33	-	10	1	7	2	67
ERCİŞ	96	140	2	5	2	5	1	251
ÖZALP	53	98	-	-	-	-	-	151
ÇALDIRAN	29	100	-	2	-	-	1	132
MURADIYE	43	71	-	-	-	-	-	114
SARAY	10	43	-	-	-	-	-	53
GÜRPINAR	41	156	-	-	1	1	1	198
GEVAŞ	8	59	-	-	1	1	1	70
ÇATAK	6	93	-	-	1	-	1	101
BAŞKALE	13	145	-	-	1	2	2	163
BAHÇESARAY	-	77	-	-	-	-	1	78
TOPLAM	428	1175	4	26	7	18	13	1671

RESMİ ARAÇ DAĞILIMI

İlçe	Kamyon	İş Makinesi
Merkez	3	16
Erciş	1	6
Çaldıran	1	1
Gevaş	1	1
Gürpınar	-	1
Çatak	-	1
Muradiye	-	2
Saray	-	1
Toplam	6	29

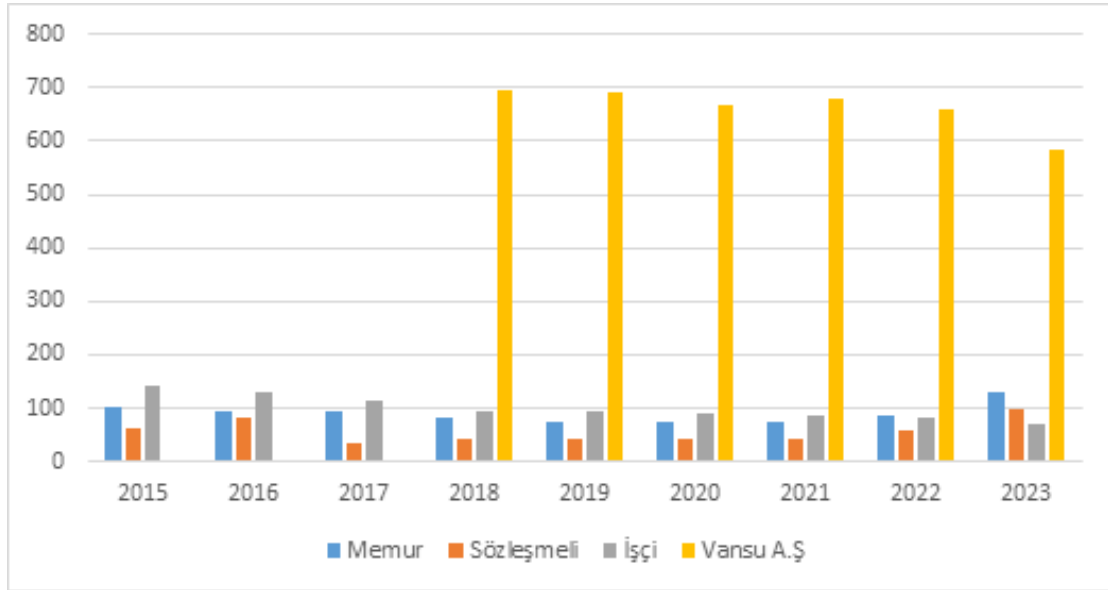
KİRALIK ARAÇ DAĞILIMI

İlçe	Kamyon	İş Makinesi	Binek	Vidanjör	Basınç Aracı	Su Tankeri	Kamyone t	Sondaj Makinesi	Hurda Arac	Tır Çekici	Dorse	Lowbet(Kamyon)	Vinç	Otobüs	Traktör
Merkez	15	15	87	5	6	2	3	3	6	2	3	-	1	1	1
Erciş	2	-	8	3	2	2	-	-	-	-	-	1	-	-	-
Çaldıran	-	1	3	1	1	-	-	-	-	-	-	-	-	-	-
Muradiye	-	-	3	1	1	-	-	-	-	-	-	-	-	-	-
Özalp	-	2	3	1	1	-	-	-	-	-	-	-	-	-	-
Saray	-	-	2	1	-	-	-	-	-	-	-	-	-	-	-
Başkale	1	2	3	1	-	-	-	-	-	-	-	-	-	-	1
Gürpınar	1	2	3	1	1	-	-	-	-	-	-	1	-	-	-
Çatak	1	1	2	-	-	-	-	-	-	-	-	-	-	-	-
Gevaş	1	1	4	-	1	-	-	-	-	-	-	-	-	-	-
Bahçesaray	-	1	2	-	-	-	-	-	-	-	-	-	-	-	-
Toplam	21	25	120	14	13	4	3	3	6	2	3	2	1	1	1

D- İnsan Kaynakları

A-Yetki, Görev ve Sorumluluklar

	2015	2016	2017	2018	2019	2020	2021	2022	2023
Memur	100	94	94	82	75	72	75	84	130
Sözleşmeli	61	83	33	41	41	42	42	57	98
İşçi	140	129	112	95	92	89	86	83	68
Vansu A.Ş	0	0	0	694	690	668	679	660	585



■ PERFORMANS BİLGİLERİ

A-Temel Politika ve Öcelikler

1- 11. Kalkınma Planı (2019-2023)

“2.4. Yaşanabilir Mekânlar, Sürdürülebilir Çevre” başlığı altında yer alan su, atık su ve çevreye ilişkin ;

696. Nüfusun sağlıklı ve güvenilir içme ve kullanma suyuna erişiminin sağlanması ve atık suyun insan ve çevre sağlığına etkilerinin en aza indirilerek etkin yönetiminin gerçekleştirilmesi; atıkların insan ve çevre sağlığına etkilerinin en aza indirilerek etkin yönetiminin gerçekleştirilmesi için azaltılması, geri dönüşüm ve geri kazanımın sağlanması ve bertaraf edilmesi; erişilebilir, güvenli, zaman ve maliyet yönünden etkin ve sürdürülebilir kent içi ulaşım sistemlerinin oluşturulması temel amaçtır.

697. Su kaynaklarının korunması, geliştirilmesi ve sürdürülebilir kullanımı kapsamında havza bazında yapılan plan, strateji ve eylem planları bir bütünlük içinde uygulamaya konulacaktır.

697.1. Su kaynaklarının etkin kullanımı ve korunması amacıyla 25 havza için nehir havzası yönetim planları, sektörel su tahsis planları, havza master planları, kuraklık yönetim planları, taşkın yönetim planları, içme suyu havzaları koruma eylem planları tamamlanacaktır.

697.2. Arıtılmış atık suların başta tarım olmak üzere yeniden kullanılması için havza bazında planlama yapılacak ve su kaynakları üzerindeki baskı azaltılacaktır.

697.3. Yeraltı suyu kütlelerinin kalite ve miktar durumu belirlenecektir.

697.4. Ulusal su bilgi sisteminin yaygınlaştırılması ve sürdürülebilirliği sağlanacaktır.

698. İçme suyu ve atık su hizmetlerinin verimli, yeterli ve standartlara uygun şekilde sunulması sağlanacak, sorumlu kurumların işletme performansı ve yatırım verimliliği iyileştirilecektir.

698.1. Büyükşehir belediyesi haricindeki yerlerde il bazında su kanalizasyon idarelerinin kurulması için mevzuat düzenlemesi yapılacaktır.

698.2. İçme suyu yatırım ve hizmetlerinin sağlanmasında DSI'nin içme suyu proje finansmanının sürdürülebilir bir yapıya kavuşturulmasını teminen geri ödeme sistemi geliştirilecektir.

698.3. SUKAP programı fiziki kayıpların azaltılmasına yönelik olarak geliştirilecektir.

698.4. Atık su arıtma tesislerinin etkin şekilde çalıştırılması için KÖİ (Kamu Özel İşbirliği) modeli yaygınlaştırılacak, atık suya ilişkin denetim, teknik bilgi eksikliği ve kapasite gibi mevcut engellerin hızlı ve etkin şekilde üstesinden gelinecektir.

B-Amaç ve Hedefler

Misyon

Sürdürülebilir su kültürü oluşturarak su yönetimi ve yönetişimde yeni politikalar geliştirmek, atık suların ekolojik ve modern bir çalışma prensibi ile dönüşümünü gerçekleştiren, çevre ve insan sağlığına duyarlı, su kaynaklarını en iyi şekilde koruyan ve kurumsal gelişimde modern yönetim anlayışını benimseyen bir idare olmak .

Vizyon

Çağdaş yönetim ilkeleri çerçevesinde ekosisteme duyarlı, bilgi ve teknoloji odaklı yenilikçi bir kurum olmak



ALAN –AMAÇ- HEDEFLER

ATIKSU YÖNETİMİ**Amaç 1 : Atıksu Hizmet Kalitesi Artırılacaktır.**

Hedef 1.1. Kullanım ömrünü yitirmiş, sorun yaşanan şebeke hattı ve terfi istasyonları yenilenecek ve iyileştirilecektir.

Hedef 1.2. Kanal ve şebeke hatlarında işletme kolaylığı sağlanacak ve arıza müdahale süresi kısaltılacaktır.

Hedef 1.3. Kanalizasyon hattı kullanıcı sayısı arttırılacaktır.

Amaç 2 :Atıksu Yönetimi Sağlanacaktır.

Hedef 2.1. 10 ilçede (merkez ilçeler hariç) atıksu hatlarını aktif halde tutularak verimli çalışması sağlanacaktır.

SÜRDÜRÜLEBİLİR SU YÖNETİMİ**Amaç 3:İnsani Tüketim Amaçlı Suların Kalite Standartları Sağlanacaktır.**

Hedef 3.1. İçme suyu arıtımı yapılacaktır.

Amaç 4:Sağlıklı ve Kesintisiz İçme ve Kullanma Suyu Temini Yapılacaktır.

Hedef 4.1. İçme suyu hattı olmayan yerleşim yerlerinin hatlarının tamamlanması sağlanacaktır.

Hedef 4.2. Terfi ve Depolama İhtiyacı karşılanacaktır.

Hedef 4.3. İhtiyaca göre belirlenen yenileme çalışmaları yapılacaktır.

Amaç 5. İlçeler ve Bağlı Mahallelerde Sağlıklı İçme ve Kullanma Suyu Hizmeti Verilecektir.

Hedef 5.1. İlçelerde içmesuyu hatlarının verimli çalışması, halka kesintisiz su verilmesi sağlanacaktır.

Amaç 6. İçmesuyu Havzaları Korunacak, İçme ve Kullanma Suyuna Erişim Sağlanacaktır.

Hedef 6.1. Suyun temin edilmesi, arıtılması ve iletilmesi için gerekli üstyapı ve altyapı inşaatları gerçekleştirilecektir.

Hedef 6.2. Artan su ihtiyacını il bazında kısa ve orta vadeli olarak karşılamak amacıyla bütün su kaynaklarından periyodik ölçümler yapıp alternatif su kaynakları tespit etmek suretiyle güvenilir su kaynakları kentin kullanımına hazır hale getirilecektir. Su veri tabanı oluşturulacaktır. DMA (Ölçülebilir Alt bölge)

Hedef 6.3. Mevcut hatların rehabilitasyonunu yapılacaktır.

Hedef 6.4. İçmesuyu havzalarının rehabilitasyonu ve çevre düzenlemesi yapılarak içmesuyu kaynakları koruma altına alınacaktır.

ÇEVRE KORUMA YÖNETİMİ**Amaç 7. Atıksu Kaynaklı Kirliliğin Önüne Geçilecektir.**

Hedef 7.1. Atıksu Kaynaklı Kirliliğin Önüne Geçilecektir.

Amaç 8. Havza Koruma ve Kontrolü Sağlanacaktır.

Hedef 8.1: İçme Suyu Kaynakları Kontrol Altına Alınacaktır.

Amaç 9: Atıksular Çevreye Zarar Vermeden Bertaraf Edilecektir.

Hedef 9.1: Yerleşik nüfusun atıksuları kanalizasyon hatlarıyla toplanacaktır.

Hedef 9.2: 2024'e kadar devam eden 2 atıksu arıtma tesisi ve yapımına yeni başlanacak 6 atıksu arıtma tesisi ile atıksuların uygun deşarjı sağlanacaktır.

KURUMSAL GELİŞİM**Amaç 10: Abone iş ve işlemlerinde ileri teknoloji kullanılarak sürdürülebilir politikalar geliştirilecektir.**

Hedef 10.1: Abone sayısını artırmak.

Hedef 10.2: Kaçak su denetimini artırarak verimli çalışma sonucunda kayıp-kaçağı en aza indirmek.

Hedef 10.3. Teknik ömrü dolmuş sayaçları değiştirmek, sayaç olmayan ve yeni yapılan abonelere sayaç bağlamak.

Amaç 11: Yazılım Altyapısı Korunacak ve İleri Teknoloji Sistemleri İle Geliştirilecektir.

Hedef 11.1 Mevcut kullanılan yazılım ve otomasyon sistemlerinin geliştirilmesi, korunması, problemlerin giderilmesi ve altyapının diğer olası sistem değişikliklerine entegrasyonu sağlanacaktır.

Hedef 11.2 Vatandaşların ihtiyaç ve taleplerini dijital ortamda iletebilmesi, takip ve kontrol edebilmesi sağlanacaktır.

Hedef 11.3 Kurum dışı görev, eğitim ve seminerlere ait bilgi, belge ve dokümanların saklanıp takibinin yapılabilmesi ve kurum içi eğitim öğretim materyallerine ulaşılabilmesi dijital altyapının oluşturulması sağlanacaktır.

Hedef 11.4 Hizmet sunumunda hız ve kaliteyi artırmak için bilgi işlem teknolojilerini en üst düzeyde kullanmak ve gerekli teknolojik altyapıyı sağlamak.

Amaç 12. Coğrafi Bilgi Sistemleri Geliştirilecektir.

Hedef 12.1. CBS ile ilgili ileri teknoloji kullanılarak entegrasyon sağlanacaktır.

Amaç 13. Bilişim ve Teknolojik Alt Yapı Geliştirilecektir.

Hedef 13.1 Donanım alt yapısı geliştirilecektir.

Amaç 14. Kurumun Çalışmalarında Fiziki Destek Sağlanacaktır.

Hedef 14.1 İdarenin hizmete ve yatırıma yönelik iş programı gerçekleştirilecek, gerekli araç, gereç ve ekipman ihtiyacı karşılanacaktır.

Amaç 15. Sürdürülebilir Su Kültürü Oluşturulacaktır.

Hedef 15.1 VASKİ ile hizmet alıcı arasında köprü olup güven bağına artırıcı çalışmalar yapmak

Hedef 15.2 Halkın memnuniyetini sağlamak, sürdürülebilir su kültürü oluşturmak

Hedef 15.3. Basın ve Yayını aktif bir şekilde kullanmak

Hedef 15.4. Personellerde aidiyet duygusunu geliştirmek

Amaç 16. Kurumun Hukuki İş ve İşlemleri Yürütülecektir.

Hedef 16.1 Kurumun taraf olduğu her türlü idari dava, icra ve hukuki uyuşmazlıkların süresinde takibi sağlamak

Amaç 17. Kurumun Personel Dinamiği Güçlü Tutulacaktır.

Hedef 17.1 İnsan kaynakları yönetiminde tüm fonksiyonlar sistematik bir şekilde uygulamaya geçirilecek ve sürdürülebilirliği sağlamak

Hedef 17.2 İnsan kaynakları yönetiminde tüm iş ve işlemler uygulamaya geçirilecek ve devamlılığı sağlamak

Amaç 18. Kurum Kapasitesini ve Yenilenebilir Enerji Sistemlerini Geliştirmek.

Hedef 18.1. Kurumun elektrik giderleri yenilenebilir enerji sistemleri ile asgari seviyeye indirilecektir.

Hedef 18.2. Kurum Personellerinin daha iyi hizmet verebilmesi ve Halkın daha iyi hizmet alabilmesi için yeterli kalite ve kapasitede Genel Müdürlük hizmet binası yapılacaktır

Amaç 19. Kurumsal Yönetim ve Yönetişim Sağlanacaktır.

Hedef 19.1. Kurumsal kapasite geliştirilerek, dinamik bir kurumsal yönetim sergilenecek, kaynakların etkin ve verimli bir şekilde yönetilmesi sağlanarak, gerçekleştirilen uygulamalarla kurumsal gelirler sürekli artırılabilecek ve finansal sürdürülebilirlik sağlanacaktır.

C- Performans Hedef ve Göstergeleri ile Faaliyetler

PERFORMANS HEDEFİ TABLOSU						
ATIKSU YÖNETİMİ						
ALAN	Hedef Göstergesi		2022	2023	2024	
AMAÇ	A1: Atıksu Hizmet Kalitesi Arttırılacaktır.					
HEDEF	H1.1: Kullanım ömrünü yitirmiş, sorun yaşanan şebeke hattı ve terfi istasyonları yenilenecek ve iyileştirilecektir.					
PERFORMANS GÖSTERGELERİ						
PG1.1.1	Yenilenen şebeke hattı miktarı	Km	1	2	2	
PG1.1.2	İşletilen atıksu terfi istasyonu sayısı	Adet	5	5	10	
PG1.1.3	Bakım ve onarımı yapılan şebeke hattı miktarı	Km	20	20	30	
FAALİYETLER						
			BÜTÇE	BÜTÇE DIŞI	TOPLAM	
1	Şebeke hatlarının yenilenmesi		6.493.500		6.493.500	
2	Atıksu terfi istasyonlarına ait mekanik ve elektrik teçhizatlarının bakımının yapılması		3.579.000		3.579.000	
3	Şebeke hatlarının bakım ve onarımının yapılması		9.959.300		9.959.300	
TOPLAM			20.031.800		20.031.800	
FAALİYET MALİYETLERİ TABLOSU						
BÜTÇE (TL)						
FAALİYETLER	Sorumlu Harcama Birimi	Personel Giderleri	SGK Devlet Primi Giderleri	Mal ve Hiz. Alım Giderleri	Cari Transferler	Sermaye Giderleri
PG1.1.1	Kanalizasyon DB	3.076.500 TL	417.000 TL	- TL		3.000.000
PG1.1.2	Kanalizasyon DB	2.051.000 TL	278.000 TL	1.250.000 TL		0
PG1.1.3	Kanalizasyon DB	3.486.700 TL	472.600 TL	- TL		6.000.000
TOPLAM		8.614.200 TL	1.167.600 TL	1.250.000		9.000.000
						20.031.800

PERFORMANS HEDEFİ TABLOSU							
HEDEF	H1.2: Kanal ve Şebeke Hatlarında İşletme Kolaylığı Sağlanacak ve Arıza Müdahale Süresi Kısıtlanacaktır.	PERFORMANS GÖSTERGELERİ		Hedef Göstergesi	2022	2023	2024
PG1.2.1. Arttırılan kazısız kanal arıza oranı			%		10	10	5
PG1.2.2. Sayısallaştırılacak kanal uzunluğu			Km		100	100	100
FAALİYETLER				KAYNAK İHTİYACI (2024) (TL)			
				BÜTÇE	BÜTÇE DIŞI	TOPLAM	
1	Kazısız kanal arızalarının giderilmesi				3.750.400	0	3.750.400
2	Kanalizasyon şebeke hatlarının sayısallaştırılması				3.332.600		3.332.600
TOPLAM					3.750.400	0	7.083.000
FAALİYET MALİYETLERİ TABLOSU							
BÜTÇE (TL)							
FAALİYETLER	Sorumlu Harcama Birimi	Personel Giderleri	SGK Devlet Primi Giderleri	Mal ve Hiz. Alım Giderleri	Cari Transferler	Sermaye Giderleri	Toplam
PG1.2.1	Kanalizasyon DB	3.281.600	444.800	24.000		0	3.750.400
PG1.2.2	Kanalizasyon DB	2.871.400	389.200	72.000		0	3.332.600
TOPLAM		6.153.000 TL	834.000 TL	96.000		0	7.083.000

PERFORMANS HEDEFİ TABLOSU						
HEDEF	H1.3: Kanalizasyon Hattı Kullanıcı Sayısı Artırılacaktır.					
PERFORMANS GÖSTERGELERİ		Hedef Göstergesi	2022	2023	2024	
PG1.3.1. Şebeke Hattı Yapım Uzunluğu		Km	10	10	10	
PG1.3.2. Yeni Abone Sayısı		Adet	400	300	300	
FAALİYETLER		KAYNAK İHTİYACI (2022) (TL)				
			BÜTÇE	BÜTÇE DIŞI	TOPLAM	
1	Şebeke hatlarının yapımı		10.192.200	0	10.192.200	
2	Yeni abonelerin yapılması		2.735.200	0	2.735.200	
TOPLAM			12.927.400		12.927.400	
FAALİYET MALİYETLERİ TABLOSU						
		BÜTÇE (TL)				
FAALİYETLER	Sorumlu Harcama Birimi	Personel Giderleri	SGK Devlet Primi Giderleri	Mal ve Hiz. Alım Giderleri	Cari Transferler	Sermaye Giderleri
PG1.3.1	Kanalizasyon DB	3.691.800 TL	500.400 TL	- TL		6.000.000
PG1.3.2	Kanalizasyon DB	2.051.000 TL	278.000 TL	406.200 TL		0
TOPLAM		5.742.800 TL	778.400 TL	406.200 TL	6.000.000 TL	12.927.400 TL

PERFORMANS HEDEFİ TABLOSU										
AMAÇ	A.2 .Atıksu Yönetimi Sağlanacak ve Arıtma kabiliyetini Arttırmılacaktır.									
HEDEF	H.2.1.10 İlçede Atıksu hatlarını aktif halde tutularak verimli çalışması sağlanacaktır.									
PERFORMANS GÖSTERGELERİ										
	Hedef Göstergesi	2022	2023	2024	KAYNAK İHTİYACI (2024) (TL)					
					BÜTÇE	BÜTÇE DIŞI	TOPLAM			
PG2.2.1 Kuruje Boru Alımı	Mt	20.000	22.000	25.000	6.828.140				6.828.140	
PG2.2.2 Ek parça alımı	Adet	180	180	245	7.195.240				7.195.240	
PG2.2.3 Tesislerin İşletme oranı (Atıksu)	%	10	10	5	6.240.735				6.240.735	
FAALİYETLER					TOPLAM					
2	Boru alımı				6.828.140				6.828.140	
3	Ek parça alımı				7.195.240				7.195.240	
4	PG2.2.3 Tesislerin İşletme oranı (Atıksu)				6.240.735				6.240.735	
TOPLAM					20.264.115					
FAALİYET MALİYETLERİ TABLOSU										
FAALİYETLE R	Sorumlu Harcama Birimi	BÜTÇE (TL)					Mal ve Hiz. Alım Giderleri	Cari Transferler	Sermaye Giderleri	Toplam
		Personel Giderleri	SGK Devlet Primi Giderleri							
PG2.2.1	İlçe Hizmetleri DB	4.616.520 TL	711.620 TL	- TL				1.500.000	6.828.140	
PG2.2.2	İlçe Hizmetleri DB	5.974.320 TL	920.920 TL	- TL				300.000	7.195.240	
PG2.2.3	İlçe Hizmetleri DB	4.888.080 TL	753.480 TL	- TL				599.175	6.240.735	
TOPLAM		15.478.920	2.386.020	0				2.399.175	20.264.115	
GENEL TOPLAM		35.988.920	5.166.020	1.752.200				17.399.175	60.306.315	

PERFORMANS HEDEFİ TABLOSU						
SÜRDÜRÜLEBİLİR SU YÖNETİMİ						
ALAN						
AMAÇ	A.3. İnsani Tüketim Amaçlı Suların Kalite Standartları Sağlanacaktır.					
HEDEF	H.3.1. İçme suyu arıtımı yapılacaktır.					
PERFORMANS GÖSTERGELERİ						
PG3.1.1. İşletilen içme suyu arıtma tesisi sayısı						
FAALİYETLER						
KAYNAK İHTİYACI (2024) (TL)						
BÜTÇE						
BÜTÇE DIŞI						
TOPLAM						
30.230.500						
30.230.500						
FAALİYET MALİYETLERİ TABLOSU						
BÜTÇE (TL)						
FAALİYETLER	Personel Giderleri	SGK Devlet Primi Giderleri	Mal ve Hiz. Alım Giderleri	Cari Transferler	Sermaye Giderleri	Toplam
R						
PG2.1.1	10.374.000 TL	1.221.500 TL	16.835.000		1.800.000	30.230.500
	Artırma Tesisleri DB					
TOPLAM	10.374.000 TL	1.221.500 TL	16.835.000		1.800.000	30.230.500

PERFORMANS HEDEFİ TABLOSU						
AMAÇ	A.4. Sağlıklı ve Kesintisiz İçme ve Kullanma Suyu Temini Yapılacaktır.					
HEDEF	H.4.1. İçme suyu hattı olmayan yerleşim yerlerinin hatlarının tamamlanması sağlanacaktır.					
PERFORMANS GÖSTERGELERİ		Hedef Göstergesi	2022	2023	2024	
PG4.1.1. Yerleşim yerlerine yapılacak olan içmesuyu hat uzunluğu		Km	150	175	175	
FAALİYETLER		KAYNAK İHTİYACI (2024) (TL)				
1	İçmesuyu hatlarının projelendirilmesi ve yapımı		BÜTÇE	BÜTÇE DIŞI	TOPLAM	
			62.890.200		62.890.200	
TOPLAM			62.890.200 TL		62.890.200 TL	
FAALİYET MALİYETLERİ TABLOSU						
BÜTÇE (TL)						
FAALİYETLER	Sorumlu Harcama Birimi	Personel Giderleri	SGK Devlet Primi Giderleri	Mal ve Hiz. Alım Giderleri	Cari Transferler	Sermaye Giderleri
PG4.1.1	Plan Proj. Yat. İnş. DB	2.606.200 TL	284.000 TL	- TL		60.000.000
TOPLAM		2.606.200	284.000	- TL		60.000.000
						62.890.200

PERFORMANS HEDEFİ TABLOSU							
HEDEF	H4.2 Terfi ve Depolama İhtiyacı karşılanacaktır.						
	PERFORMANS GÖSTERGELERİ	Hedef Göstergesi	2022	2023	2024		
PG1.1.1 Su Deposu ihtiyacı olan yerlerin sayısı.300m3 lük depo		Adet	10	10	10		
KAYNAK İHTİYACI (2024) (TL)							
FAALİYETLER			BÜTÇE	BÜTÇE DIŞI	TOPLAM		
1 Su Depolarının ve Terfi İstasyonlarının Projelendirilmesi ve Yapımı			25.780.400		25.780.400		
TOPLAM			25.780.400		25.780.400		
FAALİYET MALİYETLERİ TABLOSU							
BÜTÇE (TL)							
FAALİYETLER	Sorumlu Harcama Birimi	Personel Giderleri	SGK Devlet Primi Giderleri	Mal ve Hiz. Alım Giderleri	Cari Transferler	Sermaye Giderleri	Toplam
PG1.1.1	Plan Proj. Yat. İnş DB	5.212.400	568.000	- TL		20.000.000	25.780.400
TOPLAM		5.212.400	568.000	- TL		20.000.000	25.780.400

PERFORMANS HEDEFİ TABLOSU						
HEDEF	H4.3 İhtiyaca göre belirlenen yenileme çalışmaları yapılacaktır.					
PERFORMANS GÖSTERGELERİ	Hedef Göstergesi	2022	2023	2024		
PG1.1.1 Deposu olan fakat yenileme ihtiyacı bulunan depoların sayısı	Adet	20	20	20		
PG1.1.2 Mevcutta bulunan içmesuyu hatlarının yenilenmesi	km	30	30	30		
FAALİYETLER		BÜTÇE	BÜTÇE DIŞI	TOPLAM		
KAYNAK İHTİYACI (2024) (TL)						
1	İçme suyu depolarının rehabilitasyonunun yapılması	14.046.280				14.046.280
2	Ekonomik Ömrünü tamamlamış ve işletme verimliliği olmayan sık arızalanan içmesuyu hatlarının yenilenmesi	14.624.320				14.624.320
TOPLAM		28.670.600				28.670.600
FAALİYET MALİYETLERİ TABLOSU						
BÜTÇE (TL)						
FAALİYETLER	Sorumlu Harcama Birimi	Personel Giderleri	SGK Devlet Primi Giderleri	Mal ve Hiz. Alım Giderleri	Cari Transferler	Sermaye Giderleri
PG1.1.1	Plan Proj. Yat.İnş DB	3.648.680	397.600	- TL		10.000.000
						14.046.280
PG1.1.2	Plan Proj. Yat.İnş DB	4.169.920	454.400	- TL		10.000.000
						14.624.320
TOPLAM		7.818.600	852.000	0		20.000.000
						28.670.600

PERFORMANS HEDEFİ TABLOSU							
AMAÇ	A.5 -Sağlıklı İçme ve Kullanma Suyu Hizmeti Verilecektir.		Hedef Göstergesi		2022	2023	2024
HEDEF	H5.1 10 ilçede içmesuyu Hatlarının Verimli Çalışması ve Halka Kesintisiz Su Sağlanacaktır.				100	100	107
PERFORMANS GÖSTERGELERİ					20	40	0
PG1.1.1	Bakım-Onarımı Yapılacak Tesisler	Adet			130.000	140.000	240.000
PG1.1.2	Çevre Düzenlenmesi Yapılacak Alan	M2			120.000	125.000	125.000
PG1.1.3	Hırdavat ve Fittings Malzemesi Alımı(Kalem)	Mt					
PG 1.1.4	İçmesuyu Borusu Alımı(Metre)	Mt					
FAALİYETLER			KAYNAK İHTİYACI (2024) (TL)		BÜTÇE	BÜTÇE DIŞI	TOPLAM
1	Tesislerin temizliğinin yapılması				4.634.200		4.634.200
2	Çevre düzenlenmesinin yapılması				4.074.460		4.074.460
3	İçmesuyu boru alımı				4.947.620		4.947.620
4	Kanalizasyon(Atık su) boru alımı				2.865.780		2.865.780
TOPLAM					16.522.060		16.522.060
FAALİYET MALİYETLERİ TABLOSU							
BÜTÇE (TL)							
FAALİYETLER	Sorumlu Harcama Birimi	Personel Giderleri	SGK Devlet Primi Giderleri	Mal ve Hiz. Alım Giderleri	Cari Transferler	Sermaye Giderleri	Toplam
PG1.1.1	İlçe Hizmetleri DB	2.715.600 TL	418.600 TL	0		1.500.000	4.634.200
PG1.1.2	İlçe Hizmetleri DB	3.530.280 TL	544.180 TL	0		0	4.074.460
PG1.1.4	İlçe Hizmetleri DB	2.987.160 TL	460.460 TL	- TL		1.500.000	4.947.620
PG1.1.5	İlçe Hizmetleri DB	2.444.040 TL	376.740 TL	- TL		45.000	2.865.780
TOPLAM		11.677.080	1.799.980	- TL		3.045.000 TL	16.522.060

PERFORMANS HEDEFİ TABLOSU							
AMAÇ	A.6. İçmesuyu Havzaları Korunacak, İçme ve Kullanma Suyuna Erişim Sağlanacaktır.						
HEDEF	H6.1 Suyun temin edilmesi, artırılması ve iletilmesi için gerekli üstyapı ve altyapı inşaatları gerçekleştirilecektir.						
PERFORMANS GÖSTERGELERİ		Hedef Göstergesi	2022	2023	2024		
PG1.1.1 Değiştirilmesi Gereken İçmesuyu Hat Uzunluğu	Mt		20.000	20.000	10.000		
KAYNAK İHTİYACI (2024) (TL)							
FAALİYETLER		BÜTÇE	BÜTÇE DIŞI	TOPLAM			
1	İçmesuyu hatlarının değiştirilmesi	18.431.300		18.431.300			
TOPLAM		18.431.300		18.431.300			
FAALİYET MALİYETLERİ TABLOSU							
BÜTÇE (TL)							
FAALİYETLER	Sorumlu Harcama Birimi	Personel Giderleri	SGK Devlet Primi Giderleri	Mal ve Hiz. Alım Giderleri	Cari Transferler	Sermaye Giderleri	Toplam
PG1.1.1.	İçmesuyu DB	8.895.700	1.095.600	0		8.440.000	18.431.300
TOPLAM		8.895.700	1.095.600	0	0	8.440.000	18.431.300
		TL					

PERFORMANS HEDEFİ TABLOSU

HEDEF		2022		2023		2024		
H6.2 Artan su ihtiyacını il bazında kısa ve orta vadeli olarak karşılamak amacıyla bütün su kaynaklarından periyodik ölçümler yapıp alternatif su kaynakları tespit etmek suretiyle güvenilir su kaynakları kentin kullanımına hazır hale getirilecektir. Su veri tabanı oluşturulacaktır. DMA (Ölçülebilir Alt bölge)		Hedef Göstergesi						
PERFORMANS GÖSTERGELERİ		Ay						
PG1.1.1	Periyodik Ölçüm	%	1	10	1	10	1	5
PG1.1.2	DMA (Ölçülebilir Alt Bölge) oranı	%	5		15		5	5
PG1.1.3	Veri Tabanı Oluşturma oranı	%						
FAALİYETLER		KAYNAK İHTİYACI (2024) (TL)		BÜTÇE		BÜTÇE DIŞI		TOPLAM
1	Periyodik ölçüm			15.720.550 TL				15.720.550 TL
2	DMA oranı			18.358.100 TL				18.358.100 TL
3	Veri tabanı oluşturma			11.720.550 TL				11.720.550 TL
TOPLAM				45.799.200 TL				45.799.200 TL
FAALİYET MALİYETLERİ TABLOSU								
BÜTÇE (TL)								
FAALİYETLER		Sorumlu Harcama Birimi	Personel Giderleri	SGK Devlet Primi Giderleri	Mal ve Hiz. Alım Giderleri	Cari Transferler	Sermaye Giderleri	Toplam
PG1.1.1	İçmesuyu DB	6.873.950 TL	846.600 TL	8.000.000 TL			- TL	15.720.550 TL
PG1.1.2	İçmesuyu DB	5.660.900 TL	697.200 TL	12.000.000 TL			- TL	18.358.100 TL
PG1.1.3	İçmesuyu DB	6.873.950 TL	846.600 TL	4.000.000 TL			- TL	11.720.550 TL
TOPLAM		19.408.800	2.390.400 TL	24.000.000 TL			- TL	45.799.200 TL

PERFORMANS HEDEFİ TABLOSU						
HEDEF	H6.3 Mevcut hatların rehabilitasyonunu yapacaktır.	PERFORMANS GÖSTERGELERİ	Hedef Göstergesi	2022	2023	2024
PG1.1.1	Rehabilitasyon yapılan hat uzunluğu		Km	5	5	5
FAALİYETLER						
KAYNAK İHTİYACI (2024) (TL)						
				BÜTÇE	BÜTÇE DIŞI	TOPLAM
1	İçmesuyu hatlarının değiştirilmesi ve yenilenmesi			17.624.500 TL		17.624.500 TL
TOPLAM				17.624.500 TL		17.624.500 TL
FAALİYET MALİYETLERİ TABLOSU						
BÜTÇE (TL)						
FAALİYETLER	Sorumlu Harcama Birimi	Personel Giderleri	SGK Devlet Primi Giderleri	Mal ve Hiz. Alım Giderleri	Cari Transferler	Sermaye Giderleri
PG1.1.1	İçmesuyu DB	12.130.500 TL	1.494.000 TL - TL	- TL		4.000.000 TL
TOPLAM				12.130.500 TL	1.494.000 TL	4.000.000 TL
GENEL TOPLAM				78.123.280 TL	9.705.480 TL	40.835.000 TL
					117.285.000 TL	245.948.760 TL

PERFORMANS HEDEFİ TABLOSU						
ÇEVRE KORUMA VE YÖNETİMİ						
ALAN						
AMAÇ	A7. Atıksu Kaynaklı Kirliliğin Önüne Geçilecektir.					
HEDEF	H7.1. Atıksuların arıtılması ve kirliliği kaynakların kontrolü sağlanacaktır.					
PERFORMANS GÖSTERGELERİ		Hedef Göstergesi	2022	2023	2024	
PG7.1.1 İşletilen atıksu arıtma tesisi sayısı	Adet		7	7	8	
PG7.1.2 Denetime tabi tutulan işletme sayısı	Adet		120	150	180	
FAALİYETLER						
			BÜTÇE	BÜTÇE DIŞI	TOPLAM	
1	İşletilen atıksu arıtma tesisi		60.387.500 TL		60.387.500 TL	
2	Denetime tabi tutulan işletme		6.726.000 TL		6.726.000 TL	
TOPLAM			67.113.500 TL		67.113.500 TL	
FAALİYET MALİYETLERİ TABLOSU						
BÜTÇE (TL)						
FAALİYETLER	Sorumlu Harcam a Birimi	Personel Giderleri	SGK Devlet Primi Giderleri	Mal ve Hiz. Alım Giderleri	Cari Transferler	Sermaye Giderleri
PG7.1.1	Arıtma Tesisleri DB	7.410.000 TL	872.500 TL	49.905.000 TL		2.200.000
PG7.1.2	Arıtma Tesisleri DB	5.928.000 TL	698.000 TL	100.000 TL		0
TOPLAM			13.338.000 TL	1.570.500 TL	50.005.000 TL	2.200.000 TL
						67.113.500 TL

PERFORMANS HEDEFİ TABLOSU						
AMAÇ	A8 Havza Koruma ve Kontrolü Sağlanacaktır.					
HEDEF	H8.İçme Suyu Kaynakları Kontrol Altına Alınacaktır.					
PERFORMANS GÖSTERGELERİ	Hedef Göstergesi	2022	2023	2024		
PG3.1.1.1. Denetimi yapılan içme suyu kaynağı sayısı	Adet	10	3	1		
FAALİYETLER						
		BÜTÇE	BÜTÇE DIŞI	TOPLAM		
1	Denetimi yapılan içme suyu kaynağı	6.656.000 TL		6.656.000 TL		
TOPLAM		6.656.000 TL		6.656.000 TL		
FAALİYET MALİYETLERİ TABLOSU						
BÜTÇE (TL)						
FAALİYETLER	Sorumlu Harcama Birimi	Personel Giderleri	SGK Devlet Primi Giderleri	Mal ve Hiz. Alım Giderleri	Cari Transferler	Sermaye Giderleri
PG3.1.1.1	Aritma Tesisleri DB	5.928.000 TL	698.000 TL	30.000		0
TOPLAM		5.928.000 TL	698.000 TL	30.000		0
						6.656.000

PERFORMANS HEDEFİ TABLOSU							
AMAÇ	A.9 .Atıksular Çevreye Zarar Vermeden Bertaraf Edilecektir.						
HEDEF	H9.1 Yerleşik Nüfusun Atıksuları Kanalizasyon Hatlarıyla Toplanacaktır.						
PERFORMANS GÖSTERGELERİ		Hedef Göstergesi	2022	2023	2024		
PG1.1.1 Yerleşim Yerlerine Yapılacak Kanalizasyon hatlarının uzunluğu		Km	90	90	100		
FAALİYETLER		BÜTÇE		BÜTÇE DIŞI			
KAYNAK İHTİYACI (2024) (TL)		BÜTÇE		BÜTÇE DIŞI			
1	Yerleşik Nüfusun arttığı bölgelerde kanalizasyon hatlarının projelendirilmesi ve yapımı.		43.468.240 TL	0	43.468.240 TL		
TOPLAM			43.468.240 TL		43.468.240 TL		
FAALİYET MALİYETLERİ TABLOSU							
BÜTÇE (TL)							
FAALİYETLER	Sorumlu Harcama Birimi	Personel Giderleri	SGK Devlet Primi Giderleri	Mal ve Hiz. Alım Giderleri	Cari Transferler	Sermaye Giderleri	Toplam
PG1.1.1	Plan Proj. Yat.inş DB	3.127.440 TL	340.800 TL	- TL		40.000.000 TL	43.468.240 TL
TOPLAM		3.127.440	340.800	- TL		40.000.000 TL	43.468.240 TL

PERFORMANS HEDEFİ TABLOSU						
HEDEF	H 9.2 2024'e kadar Devam Eden 2 Atıksu Arıtma Tesisi ve Yapımına Yeni Başlanacak 6 Atıksu Arıtma Tesisi ile Atıksuların Uygun Deşarji Sağlanacaktır.					
PERFORMANS GÖSTERGELERİ						
	Hedef Göstergesi	2022	2023	2024		
PG1.1.1 Atıksu arıtma tesisi olmayan ilçelere tesis yapımı	Adet	1	2	0		
PG1.1.2 Merkez İleri Biyolojik ve Çatak İlçesi Arıtma TesislerininYapım oranı	Adet	0	0	0		
FAALİYETLER						
	BÜTÇE		BÜTÇE DIŞI		TOPLAM	
1	Atıksu arıtma tesisi olmayan ilçelere tesis yapımı	155.202.360	150.000.000	305.202.360		
2	Yapımı devam eden Atıksu Arıtma Tesislerinin tamamlanması.	100.000.000		100.000.000		
TOPLAM		255.202.360		405.202.360		
FAALİYET MALİYETLERİ TABLOSU						
BÜTÇE (TL)						
FAALİYETLE R	Sorumlu Harcama Birimi	Personel Giderleri	SGK Devlet Primi Giderleri	Mal ve Hiz. Alım Giderleri	Cari Transferler	Sermaye Giderleri
PG1.1.1	Plan Proj. Yat.İnş DB	4.691.160 TL	511.200 TL	0		150.000.000
PG1.1.2	Plan Proj. Yat.İnş DB	- TL	- TL	0		100.000.000
TOPLAM		4.691.160 TL	511.200 TL	0		250.000.000
GENEL TOPLAM		27.084.600 TL	3.120.500 TL	50.035.000 TL		292.200.000 TL
						372.440.100 TL

PERFORMANS HEDEFİ TABLOSU						
KURUMSAL GELİŞİM						
ALAN						
AMAÇ	A.10 Abone iş ve işlemlerinde ileri teknoloji kullanılarak sürdürülebilir politikalar geliştirilecektir.					
HEDEF	H.10.1 Abone sayısını artırmak.					
	PERFORMANS GÖSTERGELERİ	Hedef Göstergesi	2022	2023	2024	
PG1.1.1 Yıllık Yapılan Abone Sayısı		Adet	5.000	5.000	5.000	
PG1.1.2 Abone Güncelleme Sayısı		Adet	1.000	1.000	1.000	
FAALİYETLER						
			BÜTÇE	BÜTÇE DIŞI	TOPLAM	
1	Abonelik işlemlerini hızlı ve etkin bir şekilde yürütme ve abone sayısını artırma		5.179.840			5.179.840
2	Abonelerin güncellenmesi		4.862.350			4.862.350
TOPLAM					10.042.190 TL	10.042.190
FAALİYET MALİYETLERİ TABLOSU						
BÜTÇE (TL)						
FAALİYETLER	Sorumlu Harcama Birimi	Personel Giderleri	SGK Devlet Primi Giderleri	Mal ve Hiz. Alım Giderleri	Cari Transferler	Sermaye Giderleri
PG1.1.1	Abone İşleri DB	4.535.840 TL	544.000 TL	100.000 TL		0
PG1.1.2	Abone İşleri DB	4.252.350 TL	510.000 TL	100.000 TL		0
TOPLAM		8.788.190 TL	1.054.000 TL	200.000 TL		0
						10.042.190

PERFORMANS HEDEFİ TABLOSU						
HEDEF	H10.2 Kaçak su denetimini artırarak verimli çalışma sonucunda kayıp-kaçak en aza indirmek	Hedef Göstergesi	2022	2023	2024	
PERFORMANS GÖSTERGELERİ						
PG1.1.1	Kaçak su kullanımına yönelik yapılan denetim ve tespit sayısı	Adet	1.000	1.000	1.000	
PG1.1.2	Takılan sayaç sayısı	Adet	500	500	500	
PG1.1.3	Kayıp su aboneliği sayısı	Adet	500	1.000	1.000	
PG1.1.4	Tutanak sayısı	Adet	100	200	200	
FAALİYETLER						
KAYNAK İHTİYACI (2024) (TL)						
			BÜTÇE	BÜTÇE DIŞI	TOPLAM	
1	Kaçak su kullanımının en aza indirmek için etkin bir şekilde çalışmalarını yürütülmesi		4.474.860	0	4.474.860	
2	Takılan sayaç sayısı		3.542.390		3.542.390	
3	Kayıp su aboneliği sayısı		3.214.900		3.214.900	
3	Tutanak sayısı		4.157.370	0	4.157.370	
TOPLAM			15.389.520 TL		15.389.520	
FAALİYET MALİYETLERİ TABLOSU						
BÜTÇE (TL)						
FAALİYETLE R	Sorumlu Harcama Birimi	Personel Giderleri	SGK Devlet Primi Giderleri	Mal ve Hiz. Alım Giderleri	Cari Transferler	Sermaye Giderleri
PG1.1.1	Abone İşleri DB	3.968.860 TL	476.000 TL	30.000 TL		0
PG1.1.2	Abone İşleri DB	3.118.390 TL	374.000 TL	50.000 TL		0
PG1.1.3	Abone İşleri DB	2.834.900 TL	340.000 TL	40.000 TL		0
PG1.1.4	Abone İşleri DB	3.685.370 TL	442.000 TL	30.000 TL		0
TOPLAM		13.607.520 TL	1.632.000 TL	150.000 TL		0
						15.389.520

PERFORMANS HEDEFİ TABLOSU						
HEDEF	H10.3 Teknik ömrü dolmuş sayaçları değiştirmek,sayaç olmayan ve yeni yapılan abonelere sayaç bağlamak	Hedef Göstergesi	2022	2023	2024	
PERFORMANS GÖSTERGELERİ						
PG1.1.1	Yapılan mekanik sayaç değişimi ve montajı sayısı	Adet	5.000	5.000	5.000	
PG1.1.2	Dijital sayaç değişim ve montaj sayısı	Adet	4.000	5.000	6.000	
FAALİYETLER						
			KAYNAK İHTİYACI (2024) (TL)			
1	Sayaçların değiştirilmesi ve montajı		BÜTÇE	BÜTÇE DIŞI	TOPLAM	
			5.509.880		5.509.880	
2	Dijital su sayacı kullanımına geçerek hızlı ve doğru okuma yapılmasını sağlanması		3.157.410		3.157.410	
TOPLAM			8.667.290 TL		8.667.290	
FAALİYET MALİYETLERİ TABLOSU						
BÜTÇE (TL)						
FAALİYETLER	Sorumlu Harcama Birimi	Personel Giderleri	SGK Devlet Primi Giderleri	Mal ve Hiz. Alım Giderleri	Cari Transferler	Sermaye Giderleri
PG1.1.1	Abone İşleri DB	3.401.880 TL	408.000 TL	1.700.000 TL		0
PG1.1.2	Abone İşleri DB	2.551.410 TL	306.000 TL	300.000 TL		0
TOPLAM		5.953.290 TL	714.000 TL	2.000.000 TL		0

PERFORMANS HEDEFİ TABLOSU

AMAÇ		PERFORMANS HEDEFİ TABLOSU				
A.11 Yazılım Altyapısını Korunacak ve İleri Teknoloji Sistemleri ile Geliştirilecektir.						
H.11.1.1 Mevcut kullanılan yazılım ve otomasyon sistemlerinin geliştirilmesi, korunması ve problemlerin giderilmesi ve altyapının diğer olası sistem değişikliklerine entegrasyonu sağlanacaktır.						
HEDEF		PERFORMANS GÖSTERGELERİ				
		Hedef Göstergesi	2022	2023	2024	
PG1.1.1	Geliştirme, Koruma ve Problem Giderme Oranı	%	100	100	100	
PG1.1.2	Eğitim Alacak Kişi Sayısı	Adet	6	6	6	
PG1.1.3	Entegrasyon Sağlanma Yüzdesi	%	100	100	100	
		KAYNAK İHTİYACI (2024) (TL)				
		BÜTÇE		BÜTÇE DIŞI		TOPLAM
1	Bakım, onarım ve kurulum yapılması		1.651.050 TL			1.651.050 TL
2	Eğitim alınması		1.091.680 TL			1.091.680 TL
3	Mevcut sistemlerin yeni sistemlerle olası değişiklikler sonucunda birbirleriyle entegrasyonların sağlanması		1.141.680 TL			1.141.680 TL
TOPLAM			3.884.410 TL			3.884.410 TL
FAALİYET MALİYETLERİ TABLOSU						
BÜTÇE (TL)						
FAALİYETLER	Sorumlu Harcama Birimi	Personel Giderleri	SGK Devlet Primi Giderleri	Mal ve Hiz. Alım Giderleri	Cari Transferler	Sermaye Giderleri
PG 1.1.1	Bilgi İşlem DB	583.550 TL	67.500 TL	1.000.000 TL		- TL
PG1.1.2	Bilgi İşlem DB	933.680 TL	108.000 TL	50.000 TL		- TL
PG1.1.3	Bilgi İşlem DB	933.680 TL	108.000 TL	100.000 TL		- TL
TOPLAM			283.500 TL	1.150.000 TL		- TL
			2.450.910			3.884.410 TL

PERFORMANS HEDEFİ TABLOSU

HEDEF		PERFORMANS HEDEFİ TABLOSU			
H.1.1.2 Dijital dönüşüm ile fiziki durumları en aza indirilecektir.					
PERFORMANS GÖSTERGELERİ		Hedef Göstergesi	2022	2023	2024
PG1.2.1	Özlük ve bordro sorgulama sisteminin gerçekleştirme oranı	%	40	70	100
PG1.2.2	Mesaj sisteminin gerçekleştirme oranı	%	40	80	100
FAALİYETLER		KAYNAK İHTİYACI (2024) (TL)			
		BÜTÇE	BÜTÇE DIŞI	TOPLAM	
1	Özlük ve bordro sorgulama sisteminin gerçekleştirilmesi		1.221.890 TL		1.221.890 TL
2	Mesaj sisteminin gerçekleştirme oranı		681.050 TL		681.050 TL
TOPLAM			1.902.940 TL		1.902.940 TL
FAALİYET MALİYETLERİ TABLOSU					
BÜTÇE (TL)					
FAALİYETLER	Sorumlu Harcama Birimi	Personel Giderleri	SGK Devlet Primi Giderleri	Mal ve Hiz. Alım Giderleri	Cari Transferler
PG 1.2.1	Bilgi İşlem DB	1.050.390 TL	121.500 TL	50.000 TL	Sermaye Giderleri
PG 1.2.2	Bilgi İşlem DB	583.550 TL	67.500 TL	30.000 TL	
TOPLAM		1.633.940	189.000 TL	80.000 TL	Toplam
					1.221.890 TL
					681.050 TL
					1.902.940 TL

PERFORMANS HEDEFİ TABLOSU

HEDEF	H.11.3. Vatandaşların ihtiyaç ve taleplerini dijital ortamda iletebilmesi, takip ve kontrol edebilmesi sağlanacaktır.	Hedef Göstergesi	2022	2023	2024		
PERFORMANS GÖSTERGELERİ							
PG11.2.1	Anket formu ve karekodlu billboard reklamlarının hazırlanma oranı	%	0	0	0		
PG11.2.2	Dilekçe sorgulama uygulamasının gerçekleştirme oranı	%	0	0	100		
PG11.2.3	Sms ve mail talep formu uygulamasının gerçekleştirme oranı	%	0	0	0		
PG11.2.4	E-Devlet aracılığıyla başvuru ve kontrol sağlanma oranı	%	0	0	0		
FAALİYETLER							
			KAYNAK İHTİYACI (2024) (TL)				
			BÜTÇE	BÜTÇE DIŞI	TOPLAM		
1	Web Sitesi ve mobil uygulamalara anket Formu Eklenmesi ve Kare kodlu Billboard Reklamları		- TL		- TL		
2	Dilekçe Sorgulama Uygulaması		- TL		- TL		
3	Sms ve Mail Talep Formu Uygulaması		- TL		- TL		
4	E-Devlet Aracılığıyla Başvuru ve Kontrol		- TL		- TL		
TOPLAM			- TL		- TL		
FAALİYET MALİYETLERİ TABLOSU							
BÜTÇE (TL)							
FAALİYETLER	Sorumlu Harcama Birimi	Personel Giderleri	SGK Devlet Primi Giderleri	Mal ve Hiz. Alım Giderleri	Cari Transferler	Sermaye Giderleri	Toplam
PG 11.2.1	Bilgi İşlem DB	- TL	- TL	- TL		- TL	- TL
PG11.2.2	Bilgi İşlem DB	- TL	- TL	- TL		- TL	- TL
PG11.2.3	Bilgi İşlem DB	- TL	- TL	- TL		- TL	- TL
PG11.2.4	Bilgi İşlem DB	- TL	- TL	- TL		- TL	- TL
TOPLAM		0	- TL	- TL		- TL	- TL

PERFORMANS HEDEFİ TABLOSU

HEDEF		PERFORMANS HEDEFİ TABLOSU					
H11.4 Kurum dışı görev, eğitim ve seminerlere ait bilgi, belge ve dokümanların saklanıp takibinin yapılabilmesi ve kurum içi eğitim öğretim materyallerine ulaşılabilmesi dijital altyapının oluşturulması sağlanacaktır.		Hedef Göstergesi	2022	2023	2024		
PG1.4.1 Görev, Eğitim, Seminer Takip Sistemi Gerçekleştirme Oranı		%	20	20	20		
PG1.4.2 Materyal Takip Sisteminin Gerçekleştirme Oranı		%	20	20	20		
FAALİYETLER		KAYNAK İHTİYACI (2024) (TL)					
		BÜTÇE	BÜTÇE	BÜTÇE DIŞI	TOPLAM		
1	Görev, Eğitim, Seminer Takip Sistemi		701.050 TL		701.050 TL		
2	Kurum içi personellere bilgisayar ve internet destekli eğitim öğretim materyallerinin dijital ortamda sunulması ve sunumu için altyapının sağlanması için Materyal Takip Sistemi		751.050 TL		751.050 TL		
TOPLAM			1.452.100 TL		1.452.100 TL		
FAALİYET MALİYETLERİ TABLOSU							
BÜTÇE (TL)							
FAALİYETLER	Sorumlu Harcama Birimi	Personel Giderleri	SGK Devlet Primi Giderleri	Mal ve Hiz. Alım Giderleri	Cari Transferler	Sermaye Giderleri	Toplam
PG 1.4.1	Bilgi İşlem DB	583.550 TL	67.500 TL	50.000 TL		- TL	701.050 TL
PG1.4.2	Bilgi İşlem DB	583.550 TL	67.500 TL	100.000 TL		- TL	751.050 TL
TOPLAM		1.167.100	135.000 TL	150.000 TL		- TL	1.452.100 TL

PERFORMANS HEDEFİ TABLOSU						
H11.5 Hizmet sunumunda hız ve kaliteyi artırmak için bilgi işlem teknolojilerini en üst düzeyde kullanmak ve gerekli teknolojik altyapıyı sağlamak.						
HEDEF	PERFORMANS GÖSTERGELERİ		Hedef Göstergesi	2022	2023	2024
PG1.5.1 Yeni Sistemlerin Alınma oranı			%	20	20	20
FAALİYETLER						
				KAYNAK İHTİYACI (2024) (TL)		
				BÜTÇE		TOPLAM
1	Yenilikçi, teknolojik altyapısı güçlü, sürekli geliştirilebilir bir bilgi işlem altyapısını sağlamak ve ihtiyaç dâhilinde yeni modüllerin satın alınması.			4.411.470 TL		4.411.470 TL
TOPLAM				4.411.470 TL		4.411.470 TL
FAALİYET MALİYETLERİ TABLOSU						
BÜTÇE (TL)						
FAALİYETLER	Sorumlu Harcama Birimi	Personel Giderleri	SGK Devlet Primi Giderleri	Mal ve Hiz. Alım Giderleri	Cari Transferler	Sermaye Giderleri
PG 1.5.1	Bilgi İşlem DB	816.970 TL	94.500 TL	- TL		3.500.000 TL
TOPLAM		816.970	94.500 TL	- TL		3.500.000 TL
				4.411.470 TL		4.411.470 TL

PERFORMANS HEDEFİ TABLOSU

A.12 Coğrafi Bilgi Sistemleri Geliştirilecektir.

H12.1 CBS ile ilgili ileri teknoloji kullanılarak entegrasyon sağlanacaktır.

PERFORMANS GÖSTERGELERİ		Hedef Göstergesi	2022	2023	2024
PG1.1.1	CSB Yazılımlarının alınması	Adet	0	1	1
PG1.1.2	Personel Eğitimi	Kişi Sayısı	2	2	2
PG1.1.3	Yıllık Teknik Destek Sözleşmeleri	Adet	1	1	1
PG1.1.4	Kurum içerisindeki diğer yazılımlar ile Entegrasyonlar	Adet	1	1	1
FAALİYETLER		KAYNAK İHTİYACI (2024) (TL)			
		BÜTÇE	BÜTÇE DIŞI	TOPLAM	
1	CSB Yazılımlarının alınması	3.520.840 TL			3.520.840 TL
2	Eğitim alınması	570.840 TL			570.840 TL
3	Teknik destek sözleşmelerinin yapılması	2.020.840 TL			2.020.840 TL
4	Yazılım ve entegrasyonların yapılması	720.840 TL			720.840 TL
TOPLAM		6.833.360 TL			6.833.360 TL

FAALİYET MALİYETLERİ TABLOSU

BÜTÇE (TL)		BÜTÇE DIŞI		TOPLAM			
FAALİYETLER	Sorumlu Harcama Birimi	Personel Giderleri	SGK Devlet Primi Giderleri	Mal ve Hiz. Alım Giderleri	Cari Transferler	Sermaye Giderleri	Toplam
PG 1.1.1	Bilgi İşlem DB	466.840 TL	54.000 TL	- TL		3.000.000 TL	3.520.840 TL
PG1.1.2	Bilgi İşlem DB	466.840 TL	54.000 TL	50.000 TL		- TL	570.840 TL
PG1.1.3	Bilgi İşlem DB	466.840 TL	54.000 TL	- TL		1.500.000 TL	2.020.840 TL
PG1.1.4	Bilgi İşlem DB	466.840 TL	54.000 TL	200.000 TL		- TL	720.840 TL
TOPLAM		1.867.360	216.000 TL	250.000 TL		4.500.000 TL	6.833.360 TL

PERFORMANS HEDEFİ TABLOSU						
AMAÇ	A.13 Bilişim ve Teknolojik Alt Yapı Geliştirilecektir.					
HEDEF	H13.1 Donanım alt yapısı geliştirilecektir.					
PERFORMANS GÖSTERGELERİ	Hedef Göstergesi	2022	2023	2024		
PG1.1.1 Bilişim ürün alımı oranı	%	90	92	98		
PG1.1.2 Lisans Alımı sayısı	Adet	0	0	6		
PG1.1.3Bakım Onarım Malzemesi oranı	%	60	80	100		
PG1.1.4 Sistem Odası Kurulması oranı	%	0	0	100		
PG1.1.5 VPN Kurulumu oranı	%	0	0	0		
PG1.1.6 Eğitim verilmesi sayısı	Kişi Başı	4	3	4		
PG1.1.7 Firewallcihaz alımı ve lisans yenileme	Adet	0	0	29		
FAALİYETLER						
KAYNAK İHTİYACI (2024) (TL)						
		BÜTÇE	BÜTÇE DIŞI	TOPLAM		
1	Ömrünü tamamlamış Bilişim ürünlerinin Alımı	4.381.260 TL		4.381.260 TL		
2	Lisans Alımı	1.011.470 TL		1.011.470 TL		
3	Bakım Onarım Malzeme Alımı	3.251.260 TL		3.251.260 TL		
4	Sistem Odası Kurulması oranı	560.420 TL		560.420 TL		
6	Gelişen teknolojik bilgilere sahip olmak için birim personelin eğitim almasını sağlamak	701.050 TL		701.050 TL		
7	Cihaz alımı ve lisans yenileme	831.260 TL		831.260 TL		
TOPLAM		10.736.720 TL		10.736.720 TL		

PERFORMANS HEDEFİ TABLOSU						
AMAÇ	A.14 .Fiziki Destek Sağlanacaktır.					
HEDEF	H14.1 İdarenin hizmete ve yatırıma yönelik iş programı gerçekleştirilecek ,gerekli araç, gereç ve ekipman ihtiyacı karşılanacaktır.					
PERFORMANS GÖSTERGELERİ						
	Hedef Göstergesi	2022	2023	2024		
PG1.1.1 İş makinesi alımı sayısı	Adet	2	2	12		
PG1.1.2 Malzeme alımı oranı	%	100	100	100		
PG1.1.3 Kira bedellerinin karşılanması oranı	%	100	100	100		
PG1.1.4 İSG	%	100	100	100		
FAALİYETLER						
		BÜTÇE	BÜTÇE DIŞI	TOPLAM		
1	Araç ve iş makinesi alımı	28.474.000 TL		28.474.000 TL		
2	İhtiyaç duyulan malzemenin alımı	83.185.000 TL		83.185.000 TL		
3	Kira bedellerinin süresi içinde ödenmesi	228.824.000 TL		228.824.000 TL		
4	İş Sağlığı ve Güvenliğine yönelik Acil Eylem Planı ve Risk Analizi doğrultusunda tüm çalışanları eksiksiz bir şekilde gerçekleştirerek bu konuda kurumsal bir kültür ve farkındalık oluşturmak.	1.887.000 TL		1.887.000 TL		
TOPLAM		342.370.000 TL		342.370.000 TL		
FAALİYET MALİYETLERİ TABLOSU						
BÜTÇE (TL)						
FAALİYETLER	Sorumlu Harcama Birimi	Personel Giderleri	SGK Devlet Primi Giderleri	Mal ve Hiz. Alım Giderleri	Cari Transferler	Sermaye Giderleri
PG1.1.1	Makine İkmal ve Tes.DB	3.047.000	427.000	0		25.000.000
					Toplam	28.474.000

PERFORMANS HEDEFİ TABLOSU						
AMAÇ	A.14 .Fiziki Destek Sağlanacaktır.					
HEDEF	H14.1 İdarenin hizmete ve yatırıma yönelik iş programı gerçekleştirilecek ,gerekli araç, gereç ve ekipman ihtiyacı karşılanacaktır.					
PERFORMANS GÖSTERGELERİ			Hedef Göstergesi	2022	2023	2024
PG1.1.1.1 İş makinesi alımı sayısı			Adet	2	2	12
PG1.1.1.2 Malzeme alımı oranı			%	100	100	100
PG1.1.1.3 Kira bedellerinin karşılanması oranı			%	100	100	100
PG1.1.1.4 İSG			%	100	100	100
FAALİYETLER			KAYNAK İHTİYACI (2024) (TL)			
			BÜTÇE	BÜTÇE DIŞI	TOPLAM	
1	Araç ve iş makinesi alımı		28.474.000 TL		28.474.000 TL	
2	İhtiyaç duyulan malzemenin alımı		83.185.000 TL		83.185.000 TL	
3	Kira bedellerinin süresi içinde ödenmesi		228.824.000 TL		228.824.000 TL	
4	İş Sağlığı ve Güvenliğine yönelik Acil Eylem Planı ve Risk Analizi doğrultusunda tüm çalışanları eksiksiz bir şekilde gerçekleştirerek bu konuda kurumsal bir kültür ve farkındalık oluşturmak.		1.887.000 TL		1.887.000 TL	
TOPLAM			342.370.000 TL		342.370.000 TL	
FAALİYET MALİYETLERİ TABLOSU						
BÜTÇE (TL)						
FAALİYETLER	Sorumlu Harcama Birimi	Personel Giderleri	SGK Devlet Primi Giderleri	Mal ve Hiz. Alım Giderleri	Cari Transferler	Sermaye Giderleri
PG1.1.1.1	Makine İkmal ve Tes.DB	3.047.000	427.000	0		25.000.000
PG1.1.2	Destek Hizmetleri DB	7.617.500	1.067.500	63.950.000		10.550.000
PG1.1.3	Destek Hizmetleri DB-Makine İkmal DB	3.047.000	427.000	225.350.000		0
PG1.1.4	Destek Hizmetleri DB	1.523.500	213.500	150.000		0
TOPLAM		15.235.000	2.135.000	289.450.000		35.550.000
						342.370.000

PERFORMANS HEDEFİ TABLOSU						
AMAÇ	A.15 .Sürdürülebilir Su Kültürü Oluşturulacaktır.					
HEDEF	H 15.1 VASKİ ile hizmet alıcı arasında köprü olmak ,güven bağını artırıcı çalışmalar yapmak.					
PERFORMANS GÖSTERGELERİ		Hedef Göstergesi	2022	2023	2024	
PG1.1.1 Çağrılarının cevaplanma oranı		%	90	95	100	
FAALİYETLER		BÜTÇE		BÜTÇE DIŞI		TOPLAM
1 Çağrılara cevap verme			1.460.000 TL	TL	-	1.460.000 TL
TOPLAM			1.460.000 TL			1.460.000 TL
FAALİYET MALİYETLERİ TABLOSU						
FAALİYETLER		BÜTÇE (TL)				
FAALİYETLER	Sorumlu Harcama Birimi	Personel Giderleri	SGK Devlet Primi Giderleri	Mal ve Hiz. Alım Giderleri	Cari Transferler	Sermaye Giderleri
PG1.1.1	Halkla İlişkiler Müdürlüğü	1.110.000 TL	150.000 TL	200.000 TL		TL
TOPLAM		1.110.000 TL	150.000 TL	200.000 TL		TL
						1.460.000 TL

PERFORMANS HEDEFİ TABLOSU						
HEDEF	H 15.2 Halkın memnuniyetini sağlayacak ,sürdürülebilir su kültürü oluşturulacak					
	PERFORMANS GÖSTERGELERİ	Hedef Göstergesi	2022	2023	2024	
PG1.1.1 Etkinlik sayısı		Adet	1	1	1	
	FAALİYETLER		KAYNAK İHTİYACI (2024) (TL)			TOPLAM
1	Belirli günlerin kutlanması, su tasarrufu bilincinin oluşturulması ve bunun yanında kullanılan suyun bedelinin ödenmesi konusunda bilgilendirme yapılması (tanıtım günleri, kısa filmler, afiş, billboard vb.)		1.560.000 TL	- TL	1.560.000 TL	
TOPLAM			1.560.000 TL		1.560.000 TL	
FAALİYET MALİYETLERİ TABLOSU						
		BÜTÇE (TL)				
FAALİYETLER	Sorumlu Harcama Birimi	Personel Giderleri	SGK Devlet Primi Giderleri	Mal ve Hiz. Alım Giderleri	Cari Transferler	Sermaye Giderleri
PG1.1.1	Halkla İlişkiler Müdürlüğü	1.110.000 TL	150.000 TL	300.000 TL		- TL
TOPLAM		1.110.000 TL	150.000 TL	300.000 TL		- TL
						1.560.000 TL

PERFORMANS HEDEFİ TABLOSU						
HEDEF	H 15.3 Basın ve Yayını aktif bir şekilde kullanmak		Hedef Göstergesi	2022	2023	2024
PERFORMANS GÖSTERGELERİ						
PG1.1.1 Basın-Yayını etkin kullanma oranı			%	65	70	80
FAALİYETLER						
				BÜTÇE	BÜTÇE DIŞI	TOPLAM
1 Sosyal ve yazılı medyada VASKİ'nin çalışmalarından halkı haberdar etmek				1.660.000 TL	TL	1.660.000 TL
KAYNAK İHTİYACI (2024) (TL)						
TOPLAM				1.660.000 TL		1.660.000 TL
FAALİYET MALİYETLERİ TABLOSU						
BÜTÇE (TL)						
FAALİYETLER	Sorumlu Harcama Birimi	Personel Giderleri	SGK Devlet Primi Giderleri	Mal ve Hiz. Alım Giderleri	Cari Transferler	Sermaye Giderleri
PG1.1.1	Basın Yayın Şb Müdürlüğü	1.110.000 TL	150.000 TL	400.000 TL		TL
TOPLAM				1.110.000 TL	150.000 TL	400.000 TL
						1.660.000 TL

PERFORMANS HEDEFİ TABLOSU								
HEDEF	PERFORMANS GÖSTERGELERİ			Hedef Göstergesi	2022	2023	2024	
H 15.4 Personellerde aidiyet duygusunu geliştirmek				Kişi	20	30	50	
PG1.1.1 Eğitim verilecek personel sayısı								
FAALİYETLER							KAYNAK İHTİYACI (2024) (TL)	
					BÜTÇE	BÜTÇE DIŞI	TOPLAM	
1 Eğitim verilmesi					1.370.000		1.370.000	
TOPLAM					1.370.000		1.370.000	
FAALİYET MALİYETLERİ TABLOSU								
BÜTÇE (TL)								
FAALİYETLER	Sorumlu Harcama Birimi	Personel Giderleri	SGK Devlet Primi Giderleri	Mal ve Hiz. Alım Giderleri	Cari Transferler	Sermaye Giderleri	Toplam	
PG1.1.1	Halkla İlişkiler Müdürlüğü	1.110.000 TL	150.000 TL	110.000		0	1.370.000	
TOPLAM		1.110.000	150.000	110.000		0	1.370.000	

PERFORMANS HEDEFİ TABLOSU						
AMAÇ	A16.Kuruma Yönelik Hukuki İş ve İşlemler Yürütülecektir.					
HEDEF	H16.1 Kurumun taraf olduğu her türlü İdari Dava, İcra ve Hukuki Uyuşmazlıkların süresinde takibi sağlanması					
PERFORMANS GÖSTERGELERİ						
PG1.1.1 Dava icra takip oranı	Hedef Göstergesi	2022		2023		2024
		100	100	100	100	100
KAYNAK İHTİYACI (2024) (TL)						
FAALİYETLER						
		BÜTÇE		BÜTÇE DIŞI		TOPLAM
1 Dava ve hukuki uyuşmazlıkların takibini yapmak		11.480.000	0	11.480.000	0	11.480.000
TOPLAM			11.480.000			11.480.000
FAALİYET MALİYETLERİ TABLOSU						
BÜTÇE (TL)						
FAALİYETLER	Sorumlu Harcama Birimi	Personel Giderleri	SGK Devlet Primi Giderleri	Mal ve Hiz. Alım Giderleri	Cari Transferler	Sermaye Giderleri
PG1.1.1	Hukuk Müşavirliği	3.960.000	520.000	7.000.000		0
TOPLAM		3.960.000	520.000	7.000.000		0
						11.480.000

PERFORMANS HEDEFİ TABLOSU

AMAÇ	A17. Çalışanların Bilgi ve Becerilerini En İyi Şekilde Kullanmalarını Sağlayarak Kurumun Personel Dinamiği Güçlü Tutulacaktır.				
HEDEF	H17.1 İnsan Kaynakları yönetiminde tüm fonksiyonlar sistematik bir şekilde uygulamaya geçirilecek ve sürdürülebilirliği sağlanacaktır.				
PERFORMANS GÖSTERGELERİ					
	Hedef Göstergesi	2022	2023	2024	
PG1.1.1 Çalışma- Mevzuat Takibi Oranı	%	5	5	5	
PG1.1.2 Hizmet İçi Eğitim Sayısı	Adet	3	3	3	
PG1.1.3 Personel Memnuniyeti Anketi Sayısı	Adet	1	1	1	
FAALİYETLER					
	KAYNAK İHTİYACI (2024) (TL)				
	BÜTÇE	BÜTÇE DIŞI	TOPLAM		
1 İş analizi, görev tanımları, görev tanımlarına uygunluk ve yetkinlik çalışmalarını ile insan kaynakları yönetiminin temel fonksiyonları sürdürülebilir bir şekilde oluşturulacak ve günün koşullarına göre periyodik olarak güncellenecektir.	4.998.000 TL	- TL	4.998.000 TL		
2 Personelin eğitim ihtiyaç analizi yapılarak ihtiyaçların belirlenmesinde değişen-güncellenen mevzuata göre personelin-birimlerin talepleri dikkate alınacak ve yıllık eğitim planıyla hizmet içi eğitimleri gerçekleştirilecektir.	5.098.000 TL	- TL	5.098.000 TL		
3 Çalışan memnuniyeti anketi yapmak ve sonuçlarını değerlendirerek iyileştirme sağlamak.	4.284.000 TL		4.284.000 TL		
TOPLAM	14.380.000 TL		14.380.000 TL		

FAALİYET MALİYETLERİ TABLOSU

BÜTÇE (TL)							
FAALİYETLER	Sorumlu Harcama Birimi	Personel Giderleri	SGK Devlet Primi Giderleri	Mal ve Hiz. Alım Giderleri	Cari Transferler	Sermaye Giderleri	Toplam
PG1.1.1	İnsan Kaynak.ve Eğt.D.Bşk.	4.459.000	539.000	0		0	4.998.000
PG1.1.2	İnsan Kaynak.ve Eğt.D.Bşk.	4.459.000	539.000	100.000		0	5.098.000
PG1.1.3	İnsan Kaynak.ve Eğt.D.Bşk.	3.822.000	462.000	0		0	4.284.000
TOPLAM		12.740.000	1.540.000	100.000		0	14.380.000

PERFORMANS HEDEFİ TABLOSU						
AMAÇ	A. 18 Kurum Kapasitesini ve Yenilenebilir Enerji Sistemleri Gelişirmek					
HEDEF	H18.1 Kurumun Elektrik Giderleri Yenilenebilir Enerji Sistemleri ile Asgari Seviyeye İndirilecektir.					
PERFORMANS GÖSTERGELERİ		Hedef Göstergesi	2022	2023	2024	
PG1.1.1 Yapımı planlanan tesislerin sayısı.		Adet	1	2	2	
FAALİYETLER		BÜTÇE		BÜTÇE DIŞI		TOPLAM
Elektrik üretmek için yenilenebilir enerji (Ges, Res vb.) projelendirme ve yapımı		981.445.100				981.445.100
1 işi.						
TOPLAM		981.445.100		0		981.445.100
FAALİYET MALİYETLERİ TABLOSU						
BÜTÇE (TL)						
FAALİYETLER	Sorumlu Harcama Birimi	Personel Giderleri	SGK Devlet Primi Giderleri	Mal ve Hiz. Alım Giderleri	Cari Transferler	Sermaye Giderleri
PG1.1.1	Plan Proj. Yat. İnş DB	1.303.100	142.000	- TL		980.000.000
TOPLAM		1.303.100	142.000	- TL		980.000.000
						981.445.100

PERFORMANS HEDEFİ TABLOSU				
HEDEF	H18.2. Kurum Personelinin Daha İyi Hizmet Verebilmesi ve Halkın Daha İyi Hizmet Alabilmesi için Yeterli Kalite ve Kapasitede Genel Müdürlük Hizmet Binası Yapılacaktır.			
	PERFORMANS GÖSTERGELERİ	Hedef Göstergesi	2022	2023
	PG1.1.2 Hizmet binası yapımı	Oran	20	10
			BÜTÇE	BÜTÇE DIŞI
	FAALİYETLER		KAYNAK İHTİYACI (2024) (TL)	
	1 Hizmet binası yapımı işi		71.445.100	71.445.100
	TOPLAM		71.445.100	71.445.100
FAALİYET MALİYETLERİ TABLOSU				
			BÜTÇE (TL)	
	FAALİYETLER	Sorumlu Harcama Birimi	Personel Giderleri	SGK Devlet Primi Giderleri
			Mal ve Hiz. Alım Giderleri	Cari Transferler
	PG1.1.1	Plan Proj. Yat. İnş DB	1.303.100	142.000
			- TL	70.000.000
	TOPLAM		1.303.100	142.000
			- TL	70.000.000
				71.445.100
				71.445.100

PERFORMANS HEDEFİ TABLOSU						
A.19 .Kurumsal Kapasite Geliştirilerek, Dinamik, Etkili ve Verimli Bir Kurumsal Yönetim ve Yönetişim Sergilenecektir..						
H19.1 Kurumsal kaynakların etkin ve verimli bir şekilde yönetilmesini sağlayıp, gerçekleştirilen uygulamalarla kurumsal gelirleri sürekli arttırmak ve finansal sürdürülebilirliği sağlamak.						
HEDEF						
PERFORMANS GÖSTERGELERİ						
	Hedef Göstergesi	2022	2023	2024		
P.G.1.1.2 İç kontrol Uygulama oranı	%	80	90	100		
P.G.1.1.3 Kurum alacaklarının oranı	%	75	80	85		
P.G.1.1.4 Hazırlanacak doküman sayısı	Adet	5	5	5		
P.G.1.1.5 Açılacak vevne sayısı	Adet	0	0	0		
P.G.1.1.6 Mali kontrolü sağlama oranı	Adet	90	95	97		
FAALİYETLER						
		BÜTÇE	BÜTÇE DIŞI	TOPLAM		
1	İç kontrol standartlarına ve buna bağlı şartların sağlanmasına yönelik eylemler, iç kontrol eylem planı kapsamında periyodik olarak takip edilecek ve uygulanmasına yönelik birimlerin aktif katılımı sağlanacaktır.	6.905.000		6.905.000		
2	Gelirlerin arttırılması amacıyla kurum alacaklarını etkin bir şekilde takibi sağlanacaktır.	6.905.000		6.905.000		
3	Raporların hazırlanması	6.905.000		6.905.000		
4	Vevne sayısını arttırmak	0		0		
5	Ön mali kontrol ile kurum mali açıdan kontrol altına alınması sağlanacaktır.	6.905.000		6.905.000		
GENEL TOPLAM		27.620.000		27.620.000		

FAALİYET MALİYETLERİ TABLOSU								
FAALİYETLER	Sorumlu Harcama Birimi	BÜTÇE (TL)						Toplam
		Personel Giderleri	SGK Devlet Primi Giderleri	Mal ve Hiz. Alım Giderleri	Cari Transferler	Sermaye Giderleri		
PG1.1.2	Strateji Geliştirme Dairesi Başkanlığı	6.130.000 TL	775.000 TL	- TL		- TL		6.905.000 TL
PG1.1.3	Strateji Geliştirme Dairesi Başkanlığı	6.130.000 TL	775.000 TL	- TL		- TL		6.905.000 TL
PG1.1.4	Strateji Geliştirme Dairesi Başkanlığı	6.130.000 TL	775.000 TL	- TL		- TL		6.905.000 TL
PG1.1.5	Strateji Geliştirme Dairesi Başkanlığı	- TL	- TL	- TL		- TL		- TL
PG1.1.6	Strateji Geliştirme Dairesi Başkanlığı	6.130.000 TL	775.000 TL	- TL		- TL		6.905.000 TL
TOPLAM		24.520.000 TL	3.100.000 TL	- TL		- TL		27.620.000 TL
GENEL TOPLAM		103.521.200 TL	12.929.000 TL	304.410.000 TL		1.097.250.000 TL		1.518.110.200 TL
ALAN TOPLAMI		244.718.000 TL	30.921.000 TL	397.032.200 TL		1.524.134.175 TL		2.196.805.375 TL

İDARE PERFORMANS TABLOSU 2024

SN	2024 PERFORMANS HEDEFİ	FAALİYET	BÜTÇE	PAY (%)	BÜTÇE DIŞI	PAY (%)	GENEL TOPLAM	PAY (%)
1	H 1.1. Kullanım ömrünü yitirmiş, sorun yaşanan şebeke hattı ve terfi istasyonları yenilenecek ve iyileştirilecektir.	Şebeke hatlarının yenilenmesi	6.493.500	0,30			6.493.500	0,17
		Atıksu terfi istasyonlarına ait mekanik ve elektrik teçhizatlarının bakımının yapılması	3.579.000	0,16			3.579.000	0,09
		Şebeke hatlarının bakım ve onarımının yapılması	9.959.300	0,45			9.959.300	0,26
2	H 1.2. Kanal ve şebeke hatlarında işletme kolaylığı sağlanacak ve arıza müdahale süresi kısaltılacaktır.	Kazısız kanal arızalarının giderilmesi	3.750.400	0,17			3.750.400	0,10
		Kanalizasyon şebeke hatlarının sayısallaştırılması	3.332.600	0,15			3.332.600	0,09
3	H.1.3. Kanalizasyon hattı kullanıcı sayısı arttırılacaktır.	Şebeke hatlarının yapımı	10.192.200	0,46			10.192.200	0,27
		Yeni abonelerin yapılması	2.735.200	0,12			2.735.200	0,07
4	H.2.1 10 ilçede atıksu hatlarının aktif halde tutularak verimli çalışması sağlanacaktır.	Boru alımı	6.828.140	0,31			6.828.140	0,18
		Ek parça alımı	7.195.240	0,33			7.195.240	0,19
		Tesislerin işletilmesi	6.240.735	0,28			6.240.735	0,16
5	H 3.1. İçme suyu arıtımı yapılacaktır.	İşletilen içme suyu arıtma tesisi	30.230.500	1,38			30.230.500	0,80
6	H 4.1. İçme suyu hattı olmayan yerleşim yerlerinin hatlarının tamamlanması sağlanacaktır.	İçmesuyu hatlarının projelendirilmesi ve yapımı	62.890.200	2,86			62.890.200	1,66
7	H 4.2. Terfi ve depolama ihtiyacı karşılanacaktır.	Su depolarının ve terfi istasyonlarının projelendirilmesi ve Yapımı	25.780.400	1,17			25.780.400	0,68
8	H 4.3. İhtiyaca göre belirlenen yerlerde depo yenileme çalışmaları yapılacaktır.	İçme Suyu Depolarının rehabilitasyonunun yapılması	14.046.280	0,64			14.046.280	0,37
		Ekonomik Ömrünü tamamlamış ve işletme verimliliği olmayan sık arızalanan içmesuyu hatlarının yenilenmesi	14.624.320	0,67			14.624.320	0,39

İDARE PERFORMANS TABLOSU 2024

SN	2024 PERFORMANS HEDEFİ	FAALİYET	BÜTÇE	PAY (%)	BÜTÇE DIŞI	PAY (%)	GENEL TOPLAM	PAY (%)
9	H 5.1. 10 ilçede içmesuyu hatlarının verimli çalışması ve halka kesintisiz su temini sağlanacaktır.	Tesislerin temizliğinin yapılması	4.634.200	0,21			4.634.200	0,12
		Çevre düzenlenmesinin yapılması	4.074.460	0,19			4.074.460	0,11
		Klorlama cihazı alımı	0	0,00			-	0,00
		PE malzemesi alımı	4.947.620	0,23			4.947.620	0,13
		Boru alımı	2.865.780	0,13			2.865.780	0,08
10	H 6.1 Suyun temin edilmesi, arıtılması ve iletilmesi için gerekli üstyapı ve altyapı inşaatları gerçekleştirilecektir.	İçmesuyu hatlarının değiştirilmesi	18.431.300	0,84			18.431.300	0,49
11	H 6.2 Artan su ihtiyacını il bazında kısa ve orta vadeli olarak karşılamak amacıyla bütün su kaynaklarından periyodik ölçümler yapıp alternatif su kaynakları tespit etmek suretiyle güvenilir su kaynakları kentin kullanımına hazır hale getirilecektir. Su veri tabanı oluşturulacaktır. DMA (Ölçülebilir alt bölge)	Periyodik ölçüm	15.720.550	0,72			15.720.550	0,41
		DMA oranı	18.358.100	0,84			18.358.100	0,48
		Veri tabanı oluşturma	11.720.550	0,53			11.720.550	0,31
12	H 6.3. Mevcut hatların rehabilitasyonunu yapacaktır.	İçmesuyu hatlarının değiştirilmesi ve yenilenmesi	17.624.500	0,80			17.624.500	0,47
13	H 7.1. Atıksuların arıtılması ve kirletici kaynakların kontrolü sağlanacaktır.	İşletilen atıksu arıtma tesisi	60.387.500	2,75			60.387.500	1,59
		Denetime tabi tutulan işletme	6.726.000	0,31			6.726.000	0,18
14	H 8.1. İçme suyu kaynakları kontrol altına alınacaktır.	Denetimi yapılan içme suyu kaynağı	6.656.000	0,30			6.656.000	0,18
15	H 9.1. Yerleşik nüfusun atıksuları kanalizasyon katlarıyla toplanacaktır.	Yerleşik nüfusun arttığı bölgelerde kanalizasyon hatlarının projelendirilmesi ve yapımı	43.468.240	1,98			43.468.240	1,15

İDARE PERFORMANS TABLOSU 2024

SN	2024 PERFORMANS HEDEFİ	FAALİYET	BÜTÇE	PAY (%)	BÜTÇE DIŞI	PAY (%)	GENEL TOPLAM	PAY (%)
16	H 9.2.2024'e kadar devam eden 2 atıksu arıtma tesisi ve yapımına yeni başlanacak 6 atıksu arıtma tesisi ile atıksuların uygun deşarji sağlanacaktır.	Atıksu arıtma tesisi olmayan ilçelere tesis yapımı	155.202.360	7,06	150.000.000,00 ₺	100,00	305.202.360	8,05
17	H 10.1. Abone sayısı artırılabacaktır.	Yapımı devam eden Atıksu Arıtma Tesislerinin tamamlanması.	100.000.000	4,55			100.000.000	2,64
		Abonelik işlemlerini hızlı ve etkin bir şekilde yürütme ve abone sayısını artırma	5.179.840	0,24			5.179.840	0,14
		Abonelerin güncellenmesi	4.862.350	0,22			4.862.350	0,13
18	H 10.2. Kaçak su denetimi artırılarak verimli çalışma sonucunda kayıp-kaçakı en aza indirenecektir.	Kaçak su kullanımının en aza indirmek için etkin bir şekilde çalışmaların yürütülmesi	4.474.860	0,20			4.474.860	0,12
		Takılan sayaç sayısı	3.542.390	0,16			3.542.390	0,09
		Kayıp su aboneliği sayısı	3.214.900	0,15			3.214.900	0,08
		Tutanak sayısı	4.157.370	0,19			4.157.370	0,11
19	H 10.3. Teknik ömrü dolmuş sayaçlar değiştirilecek, sayaç olmayan ve yeni yapılan abonelere sayaç bağlanacaktır.	Sayaçların değiştirilmesi ve montajı	5.509.880	0,25			5.509.880	0,15
		Dijital su sayacı kullanımına geçerek hızlı ve doğru okuma yapılmasını sağlanması	3.157.410	0,14			3.157.410	0,08
		Bakım, onarım ve kurulum yapılması	1.651.050	0,08			1.651.050	0,04
		Eğitim alınması	1.091.680	0,05			1.091.680	0,03
20	H 11.1. Mevcut kullanılan yazılım ve otomasyon sistemlerinin geliştirilmesi, korunması, problemlerin giderilmesi ve altyapının diğer olası sistem değişikliklerine entegrasyonu sağlanacaktır.	Mevcut sistemlerin yeni sistemlerle olası değişiklikler sonucunda birbirleriyle entegrasyonların sağlanması	1.141.680	0,05			1.141.680	0,03
21	H.11.2 Dijital dönüşüm ile fiziki durumları en aza indirecektir.	Özılık ve bordro sorgulama sisteminin gerçekleştirilmesi	1.221.890	0,06			1.221.890	0,03
		Mesaj sistemini gerçekleştirme oranı	681.050	0,03			681.050	0,02

İDARE PERFORMANS TABLOSU 2024

SN	2024 PERFORMANS HEDEFİ	FAALİYET	BÜTÇE	PAY (%)	BÜTÇE DIŞI	PAY (%)	GENEL TOPLAM	PAY (%)
22	H 11.3. Vatandaşların ihtiyaç ve taleplerini dijital ortamda iletebilmesi, takip ve kontrol edebilmesi sağlanacaktır.	Web Sitesi ve mobil uygulamalara anket Formu Eklennesi ve Kare kodlu Billboard Reklamları Dilekçe Sorgulama Uygulaması Sms ve Mail Talep Formu Uygulaması E-Devlet Aracılığıyla Başvuru ve Kontrol Görev, eğitim, seminer takip sistemi	0 0 0 0 701.050	0,00 0,00 0,00 0,00 0,03			- - - - 701.050	0,00 0,00 0,00 0,00 0,02
23	H 11.4. Kurum dışı görev, eğitim ve seminerlere ait bilgi, belge ve dokümanların saklanıp takibinin yapılabilmesi ve kurum içi eğitim öğretim materyallerine ulaşılabilmesi dijital altyapının oluşturulması sağlanacaktır.	Kurum içi personellere bilgisayar ve internet destekli eğitim öğretim materyallerinin dijital ortamda sunulması ve sunumu için altyapının sağlanması için Materyal Takip Sistemi	751.050	0,03			751.050	0,02
24	H 11.5. Hizmet sunumunda hız ve kaliteyi artırmak için bilgi işlem teknolojileri en üst düzeyde kullanılacak ve gerekli teknolojik altyapı sağlanacaktır.	Yenilikçi, teknolojik altyapısı güçlü, sürekli geliştirilebilir bir bilgi işlem altyapısını sağlamak ve ihtiyaç dâhilinde yeni modüllerin alınması.	4.411.470	0,20			4.411.470	0,12
25	H 12.1. CBS ile ilgili ileri teknoloji kullanılarak kurum içindeki diğer yazılımlarla entegrasyon sağlanacaktır.	ARGIS Server Lisans alımı ve güncellemelerin yapılması Eğitim alınması Teknik destek sözleşmelerinin yapılması Yazılım ve entegrasyonların yapılması	3.520.840 570.840 2.020.840 720.840	0,16 0,03 0,09 0,03			3.520.840 570.840 2.020.840 720.840	0,09 0,02 0,05 0,02

İDARE PERFORMANS TABLOSU 2024

SN	2024 PERFORMANS HEDEFİ	FAALİYET	BÜTÇE	PAY (%)	BÜTÇE DIŞI	PAY (%)	GENEL TOPLAM	PAY (%)
26	H 13.1. Donanım alt yapısı geliştirilecektir.	Ömrünü tamamlamış Bilişim ürünlerinin Alımı	4.381.260	0,20			4.381.260	0,12
		Lisans Alımı	1.011.470	0,05			1.011.470	0,03
		Bakım Onarım Malzeme Alımı	3.251.260	0,15			3.251.260	0,09
		Sistem Odası Kurulması oranı	560.420	0,03			560.420	0,01
		Gelişen teknolojik bilgilere sahip olmak için birim personelin eğitim almasını sağlamak	701.050	0,03			701.050	0,02
27	H 14.1. İdarenin hizmete ve yatırıma yönelik iş programı gerçekleştirilecek ,gerekli araç, gereç ve ekipman ihtiyacı karşılanacaktır.	Cihaz alımı ve lisans yenileme	831.260	0,04			831.260	0,02
		Araç ve iş makinesi alımı	28.474.000	1,30			28.474.000	0,75
		İhtiyaç duyulan malzemenin alımı	83.185.000	3,79			83.185.000	2,19
28	H 15.1. VASKİ ile hizmet alıcı arasında köprü olup güven bağı artırıcı çalışmalar yapılacaktır.	Kira bedellerinin süresi içinde ödenmesi	228.824.000	10,42			228.824.000	6,04
		İş Sağlığı ve Güvenliğine yönelik Acil Eylem Planı ve Risk Analizi doğrultusunda tüm çalışmaları eksiksiz bir şekilde gerçekleştirerek bu konuda kurumsal bir kültür ve farkındalık oluşturmak.	1.887.000	0,09			1.887.000	0,05
29	H 15.2. Halkın memnuniyetini sağlanacak ve sürdürülebilir su kütürü oluşturulacaktır.	Çağrılara cevap verme	1.460.000	0,07			1.460.000	0,04
30	H 15.3. Basın ve Yayını aktif bir şekilde kullanılacaktır.	Belirli günlerin kutlanması, su tasarrufu bilincinin oluşturulması ve bunun yanında kullanılan suyun bedelinin ödenmesi konusunda bilgilendirme yapılması (tanıtım günleri, kısa filmler, afiş, billboard vb.)	1.560.000	0,07			1.560.000	0,04
		Sosyal ve yazılı medyada VASKİ'nin çalışmalarından halkı haberdar etmek.	1.660.000	0,08			1.660.000	0,04

İDARE PERFORMANS TABLOSU 2024

SN	2024 PERFORMANS HEDEFİ	FAALİYET	BÜTÇE	PAY (%)	BÜTÇE DIŞI	PAY (%)	GENEL TOPLAM	PAY (%)
31	H 15.4. Personellerde aidiyet duygusu geliştirilecektir.	Eğitim verilmesi	1.370.000	0,06			1.370.000	0,04
32	H 16.1. Kurumun taraf olduğu her türü idari dava, icra ve hukuki uyuşmazlıkların süresinde takibi sağlanacaktır.	Dava ve hukuki uyuşmazlıkların takibini yapmak.	11.480.000	0,52			11.480.000	0,30
33	H 17.1. İnsan Kaynakları yönetiminde tüm fonksiyonlar sistematik bir şekilde uygulamaya geçirilecek ve sürdürülebilirliği sağlanacaktır.	İş analizi, görev tanımları, görev tanımlarına uygunluk ve yetkinlik çalışmaları ile insan kaynakları yönetiminin temel fonksiyonları sürdürülebilir bir şekilde oluşturulacak ve günün koşullarına göre periyodik olarak güncellenecektir.	4.998.000	0,23			4.998.000	0,13
34	H 18.1. Kurumun elektrik giderleri yenilenebilir enerji sistemleri ile asgari seviyeye indirilecektir.	Personelin eğitim ihtiyaç analizleri yapılarak ihtiyaçların belirlenmesinde değişen-güncellenen mevzuata göre personelin-birimlerin talepleri dikkate alınacak ve yıllık eğitim planıyla hizmet içi eğitimleri gerçekleştirilecektir.	5.098.000	0,23			5.098.000	0,13
35	H18.2. Kurum Personelinin Daha İyi Hizmet Verilmesi ve Halkın Daha İyi Hizmet Alabilmesi için Yeterli Kalite ve Kapasitede Genel Müdürlük Hizmet Binası Yapılacaktır.	Çalışan memnuniyeti anketi yapmak ve sonuçlarını değerlendirerek iyileştirme sağlamak.	4.284.000	0,20			4.284.000	0,11
		Elektrik üretmek için yenilenebilir enerji (Ges,Res vb.) projelendirme ve yapımı işi.	981.445.100	44,68		0,0	981.445.100	25,90
		Hizmet binası yapımı işi	71.445.100	3,25			71.445.100	1,89

İDARE PERFORMANS TABLOSU 2024

SN	2024 PERFORMANS HEDEFİ	FAALİYET	BÜTÇE	PAY (%)	BÜTÇE DIŞI	PAY (%)	GENEL TOPLAM	PAY (%)
		İç kontrol standartlarına ve buna bağlı şartların sağlanmasına yönelik eylemler, iç kontrol eylem planı kapsamında periyodik olarak takip edilecek ve uygulanmasına yönelik birimlerin aktif katılımı sağlanacaktır.	6.905.000	0,31			6.905.000	0,18
36	H 19.1. Kurumsal kaynakların etkin ve verimli bir şekilde yönetilmesi sağlanarak, gerçekleştirilen uygulamalarla kurumsal gelirler artırılabilecek ve finansal sürdürülebilirlik sağlanacaktır.	Gelirlerin artırılması amacıyla kurum alacaklarını etkin bir şekilde takibi sağlanacaktır.	6.905.000	0,31			6.905.000	0,18
		Raporların hazırlanması	6.905.000	0,31			6.905.000	0,18
		Vezne sayısını arttırmak	0	0,00			-	0,00
		Ön mali kontrol ile kurum mali açıdan kontrol altına alınması sağlanacaktır.	6.905.000	0,31			6.905.000	0,18
TOPLAM			2.196.805.375 TL	100,00	150.000.000 TL	100,00%	2.346.805.375 TL	61,92
GENEL YÖNETİM GİDERLERİ			1.443.194.625 TL		- TL		1.443.194.625	38,08
GENEL TOPLAM			3.640.000.000 TL	100,00	150.000.000 TL	100,00%	3.790.000.000 TL	100,00

SORUMLU BİRİMLER TABLOSU 2024

SN	2020 PERFORMANS HEDEFİ	FAALİYET	SORUMLU BİRİM
1	H 1.1. Kullanım ömrünü yitirmiş, sorun yaşanan şebeke hattı ve terfi istasyonları yenilenecek ve iyileştirilecektir.	Şebeke hatlarının yenilenmesi	Kanalizasyon DB
		Atıksu terfi istasyonlarına ait mekanik ve elektrik teçhizatlarının bakımının yapılması	Kanalizasyon DB
		Şebeke hatlarının bakım ve onarımının yapılması	Kanalizasyon DB
2	H 1.2. Kanal ve şebeke hatlarında işletme kolaylığı sağlanacak ve arıza müdahale süresi kısaltılacaktır.	Kazısız kanal arızalarının giderilmesi	Kanalizasyon DB
		Kanalizasyon şebeke hatlarının sayısallaştırılması	Kanalizasyon DB
3	H.1.3. Kanalizasyon hattı kullanıcı sayısı arttırılacaktır.	Şebeke hatlarının yapımı	Kanalizasyon DB
		Yeni abonelerin yapılması	Kanalizasyon DB
4	H.2.1 10 ilçede atıksu hatlarının aktif halde tutularak verimli çalışması sağlanacaktır.	Boru alımı	ilçe HizmetleriDB
		Ek parça alımı	ilçe HizmetleriDB
		Tesislerin işletilmesi	ilçe HizmetleriDB
5	H 3.1. İçme suyu arıtımı yapılacaktır.	İşletilen içme suyu arıtma tesisi	Atıksu Arıtma Tesisleri DB
6	H 4.1. İçme suyu hattı olmayan yerleşim yerlerinin hatlarının tamamlanması sağlanacaktır.	İçmesuyu hatlarının projelendirilmesi ve yapımı	Plan Proje Yat. Ve İnş. DB
		Su depolarının ve terfi istasyonlarının projelendirilmesi ve Yapımı	Plan Proje Yat. Ve İnş. DB
8	H 4.3. İhtiyaca göre belirlenen yerlerde depo yenileme çalışmaları yapılacaktır.	İçme Suyu Depolarının rehabilitasyonunun yapılması	Plan Proje Yat. Ve İnş. DB
		Ekonomik Ömrünü tamamlamış ve işletme verimliliği olmayan sık arızalanan içmesuyu hatlarının yenilenmesi	Plan Proje Yat. Ve İnş. DB

SORUMLU BİRİMLER TABLOSU 2024

SN	2020 PERFORMANS HEDEFİ	FAALİYET	SORUMLU BİRİM
9	H 5.1. 10 İlçede içmesuyu hatlarının verimli çalışması ve halka kesintisiz su temini Sağlanacaktır.	Tesislerin temizliğinin yapılması Çevre düzenlemesinin yapılması Klorlama cihazı alımı PE malzemesi alımı Boru alımı	İlçe HizmetleriDB İlçe HizmetleriDB İlçe HizmetleriDB İlçe HizmetleriDB İlçe HizmetleriDB
10	H 6.1 Suyun temin edilmesi, arıtılması ve iletilmesi için gerekli üstyapı ve altyapı inşaatları gerçekleştirilecektir.	İçmesuyu hatlarının değiştirilmesi	İçme Suyu DB
11	H 6.2 Artan su ihtiyacını il bazında kısa ve orta vadeli olarak karşılamak amacıyla bütün su kaynaklarından periyodik ölçümler yapıp alternatif su kaynakları tespit etmek suretiyle güvenilir su kaynakları kentin kullanımına hazır hale getirilecektir. Su veri tabanı oluşturulacaktır. DMA (Ölçülebilir alt bölge)	Periyodik ölçüm DMA oranı Veri tabanı oluşturma	İçme Suyu DB İçme Suyu DB İçme Suyu DB
12	H 6.3. Mevcut hatların rehabilitasyonunu yapacaktır.	İçmesuyu hatlarının değiştirilmesi ve yenilenmesi	İçme Suyu DB
13	H 7.1. Atıksuların arıtılması ve kirlenici kaynakların kontrolü sağlanacaktır.	İşletilen atıksu arıtma tesisi Denetime tabi tutulan işletme	Atıksu Arıtma Tesisleri DB Atıksu Arıtma Tesisleri DB
14	H 8.1. İçme suyu kaynakları kontrol altına alınacaktır.	Denetimi yapılan içme suyu kaynağı	Atıksu Arıtma Tesisleri DB
15	H 9.1. Yerleşik nüfus atıksuları kanalizasyon katlarıyla toplanacaktır.	Yerleşik nüfusun arttığı bölgelerde kanalizasyon hatlarının projelendirilmesi ve yapımı	Plan Proje Yat. Ve İnş. DB

SORUMLU BİRİMLER TABLOSU 2024

SN	2020 PERFORMANS HEDEFİ	FAALİYET	SORUMLU BİRİM
16	H 9.2.2024'e kadar devam eden 2 atıksu arıtma tesisi ve yapımına yeni başlanacak 6 atıksu arıtma tesisi ile atıksuların uygun deşarjı sağlanacaktır.	Atıksu arıtma tesisi olmayan ilçelere tesis yapımı	Plan Proje Yat. Ve İnş. DB
17	H 10.1. Abone sayısı artırılabacaktır.	Yapımı devam eden atıksu arıtma tesislerinin tamamlanması. Abonelik işlemlerini hızlı ve etkin bir şekilde yürütme ve abone sayısını arttırma Abonelerin güncellenmesi	Plan Proje Yat. Ve İnş. DB Abone İşleri DB Abone İşleri DB
18	H 10.2. Kaçak su denetimi artırılarak verimli çalışma sonucunda kayıp-kaçak en aza indirgenecektir.	Kaçak su kullanımının en aza indirmek için etkin bir şekilde çalışmaların yürütülmesi Takılan sayaç sayısı Kayıp su aboneliği sayısı Tutanak sayısı	Abone İşleri DB Abone İşleri DB Abone İşleri DB Abone İşleri DB
19	H 10.3. Teknik ömrü dolmuş sayaçlar değiştirilecek, sayaç olmayan ve yeni yapılan abonelere sayaç bağlanacaktır.	Sayaçların değiştirilmesi ve montajı	Abone İşleri DB
20	H 11.1. Mevcut kullanılan yazılım ve otomasyon sistemlerinin geliştirilmesi, korunması, problemlerin giderilmesi ve altyapının diğer olası sistem değişikliklerine entegrasyonu sağlanacaktır.	Dijital su sayacı kullanımına geçerek hızlı ve doğru okuma yapılmasını sağlanması Bakım, onarım ve kurulum yapılması Eğitim alınması	Abone İşleri DB Bilgi İşlem DB Bilgi İşlem DB
21	H-11.2 Dijital dönüşüm ile fiziki durumları en aza indirilecektir.	Mevcut sistemlerin yeni sistemlerle olası değişiklikler sonucunda birbirleriyle entegrasyonların sağlanması Özlük ve bordro sorgulama sisteminin gerçekleştirilmesi Mesaj sistemini gerçekleştirme oranı	Bilgi İşlem DB Bilgi İşlem DB Bilgi İşlem DB Bilgi İşlem DB Bilgi İşlem DB

SORUMLU BİRİMLER TABLOSU 2024

SN	2020 PERFORMANS HEDEFİ	FAALİYET	SORUMLU BİRİM
22	H 11.3. Vatandaşların ihtiyaç ve taleplerini dijital ortamda iletebilmesi, takip ve kontrol edebilmesi sağlanacaktır.	Web Sitesi ve mobil uygulamalara anket Formu Ekleme ve Kare kodlu Billboard Reklamları Dilekçe Sorgulama Uygulaması Sms ve Mail Talep Formu Uygulaması E-Devlet Aracılığıyla Başvuru ve Kontrol	Bilgi İşlem DB Bilgi İşlem DB Bilgi İşlem DB Bilgi İşlem DB
23	H 11.3. Kurum dışı görev, eğitim ve seminerlere ait bilgi, belge ve dokümanların saklanıp takibinin yapılabilmesi ve kurum içi eğitim öğretim materyallerine ulaşılabilmesi dijital altyapının oluşturulması sağlanacaktır.	Görev, eğitim, seminer takip sistemi Kurum içi personellere bilgisayar ve internet destekli eğitim öğretim materyallerinin dijital ortamda sunulması ve sunumu için altyapının sağlanması için Materyal Takip Sistemi	Bilgi İşlem DB Bilgi İşlem DB
24	H 11.4. Hizmet sunumunda hız ve kaliteyi artırmak için bilgi işlem teknolojileri en üst düzeyde kullanılacak ve gerekli teknolojik altyapı sağlanacaktır.	Yenilikçi, teknolojik altyapısı güçlü, sürekli geliştirilebilir bir bilgi işlem altyapısını sağlamak ve ihtiyaç dâhilinde yeni modüllerin alınması.	Bilgi İşlem DB
25	H 12.1.CBS ile ilgili ileri teknoloji kullanılarak kurum içindeki diğer yazılımlarla entegrasyon sağlanacaktır.	ARGIS Server Lisans alımı ve güncellemelerin yapılması Eğitim alınması Teknik destek sözleşmelerinin yapılması Yazılım ve entegrasyonların yapılması	Bilgi İşlem DB Bilgi İşlem DB Bilgi İşlem DB Bilgi İşlem DB

SORUMLU BİRİMLER TABLOSU 2024

SN	2020 PERFORMANS HEDEFİ	FAALİYET	SORUMLU BİRİM
26	H 13.1. Donanım alt yapısı geliştirilecektir.	<p>Ömrünü tamamlamış Bilişim ürünlerinin Alımı</p> <p>Lisans Alımı</p> <p>Bakım Onarım Malzeme Alımı</p> <p>Gelişen teknolojik bilgilere sahip olmak için birim personelin eğitim almasını sağlamak</p> <p>Cihaz alımı ve lisans yenileme</p> <p>Araç ve iş makinesi alımı</p> <p>İhtiyaç duyulan malzemenin alımı</p> <p>Kira bedellerinin süresi içinde ödenmesi</p>	<p>Bilgi İşlem DB</p> <p>Bilgi İşlem DB</p> <p>Bilgi İşlem DB</p> <p>Bilgi İşlem DB</p> <p>Bilgi İşlem DB</p> <p>Makine İkmal ve Tesisler DB</p> <p>Destek Hizmetleri DB</p> <p>Destek Hizmetleri DB</p>
27	H 14.1. İdarenin hizmete ve yatırıma yönelik iş programı gerçekleştirilecek ,gerekli araç, gereç ve ekipman ihtiyacı karşılanacaktır.	<p>İş Sağlığı ve Güvenliğine yönelik Acil Eylem Planı ve Risk Analizi doğrultusunda tüm çalışmaları eksiksiz bir şekilde gerçekleştirerek bu konuda kurumsal bir kültür ve farkındalık oluşturmak.</p>	Destek Hizmetleri DB
28	H 15.1. VASKİ ile hizmet alıcı arasında köprü olup güven bağımlı artırıcı çalışmalar yapılacaktır.	<p>Çağrılara cevap verme</p>	Halkla İlişkiler ŞM
29	H 15.2. Halkın memnuniyetini sağlanacak ve sürdürülebilir su kültürü oluşturulacaktır.	<p>Belirli günlerin kutlanması, su tasarrufu bilincinin oluşturulması ve bunun yanında kullanılan suyun bedelinin ödenmesi konusunda bilgilendirme yapılması (tanıtım günleri, kısa filmler, afiş, billboard vb.)</p>	Halkla İlişkiler ŞM
30	H 15.3. Basın ve Yayını aktif bir şekilde kullanılacaktır.	<p>Sosyal ve yazılı medyada VASKİ'nin çalışmalarından halkı haberdar etmek.</p>	Basın Yayın ŞM

SORUMLU BİRİMLER TABLOSU 2024

SN	2020 PERFORMANS HEDEFİ	FAALİYET	SORUMLU BİRİM
31	H 15.4. Personellerde aidiyet duygusu geliştirilecektir.	Eğitim verilmesi	Haikla İlişkiler ŞM
32	H 16.1. Kurumun taraf olduğu her türlü idari dava, icra ve hukuki uyuşmazlıkların süresinde takibi sağlanacaktır.	Dava ve hukuki uyuşmazlıkların takibini yapmak.	Hukuk Müşavirliği
33	H 17.1. İnsan Kaynakları yönetiminde tüm fonksiyonlar sistematik bir şekilde uygulamaya geçirilecek ve sürdürülebilirliği sağlanacaktır.	İş analizi, görev tanımları, görev tanımlarına uygunluk ve yetkinlik çalışmalarını ile insan kaynakları yönetiminin temel fonksiyonları sürdürülebilir bir şekilde oluşturulacak ve günün koşullarına göre periyodik olarak güncellenecektir.	İnsan Kay. Ve Eğitim DB
34	H 18.1. Kurumun elektrik giderleri yenilenebilir enerji sistemleri ile asgari seviyeye indirilecektir.	Çalışan memnuniyeti anketi yapmak ve sonuçlarını değerlendirerek iyileştirme sağlamak.	İnsan Kay. Ve Eğitim DB
35	H18.2. Kurum Personelinin Daha İyi Hizmet Verebilmesi ve Halkın Daha İyi Hizmet Alabilmesi için Yeterli Kalite ve Kapasitede Genel Müdürlük Hizmet Binası Yapılacaktır.	Elektrik üretmek için yenilenebilir enerji (Ges,Res vb.) projelendirme ve yapımı işi.	Plan Proje Yat. Ve İnş. DB
36	H 19.1. Kurumsal kaynakların etkin ve verimli bir şekilde yönetilmesi sağlanarak, gerçekleştirilen uygulamalarla kurumsal gelirler artırılabilecek ve finansal sürdürülebilirlik sağlanacaktır.	Hizmet binası yapımı işi	Plan Proje Yat. Ve İnş. DB
		İç kontrol standartlarına ve buna bağlı şartların sağlanmasına yönelik eylemler, iç kontrol eylem planı kapsamında periyodik olarak takip edilecek ve uygulanmasına yönelik birimlerin aktif katılımı sağlanacaktır.	Strateji Geliştirme DB
		Gelirlerin artırılması amacıyla kurum alacaklarını etkin bir şekilde takibi sağlanacaktır.	Strateji Geliştirme DB
		Raporların hazırlanması	Strateji Geliştirme DB
		Vezne sayısını arttırmak	Strateji Geliştirme DB
		Ön mali kontrol ile kurum mali açıdan kontrol altına alınması sağlanacaktır.	Strateji Geliştirme DB

TOPLAM KAYNAK İHTİYACI TABLOSU(2024)

Ekonomik Kod	Faaliyet Giderleri Toplamı	Genel Yönetim Giderleri Toplamı	Genel Toplam (TL)
PERSONEL GİDERLERİ	244.718.000	11.370.000	256.088.000
SOSYAL GÜVENLİK KURUMLARINA DEVLET PRİMİ GİDERLERİ	30.921.000	1.620.000	32.541.000
MAL VE HİZMET ALIM GİDERLERİ	397.032.200	1.075.647.800	1.472.680.000
FAİZ GİDERLERİ	0	70.400.000	70.400.000
CARİ TRANSFERLER	0	50.000	50.000
SERMAYE GİDERLERİ	1.524.134.175	18.120.025	1.542.254.200
SERMAYE TRANSFERLERİ	0	50.000	50.000
BORÇ VERME	0	3.000.000	3.000.000
YEDEK ÖDENEKLER	0	262.936.800	262.936.800
BÜTÇE ÖDENEĞİ TOPLAMI	2.196.805.375	1.443.194.625	3.640.000.000
DÖNER SERMAYE			
YURT İÇİ	150.000.000		150.000.000
YURT DIŞI			
TOPLAM BÜTÇE DIŞI KAYNAK İHTİYACI	150.000.000		150.000.000
TOPLAM KAYNAK İHTİYACI	2.346.805.375	1.443.194.625	3.790.000.000





VAN SU VE KANALİZASYON İDARESİ GENEL MÜDÜRLÜĞÜ

Adres : Halil Ağa Mah. İpekyolu Bulvarı. No: 86/A
İpekyolu/VAN

Telefon : +90(432) 217 17 43

Santral : +90(432) 217 17 44 - 217 17 45 - 217 17 46

Fax : +90(432) 217 17 47

E-Mail : info@vaski.gov.tr

