



VASKİ

2023

PERFORMANS PROGRAMI

VAN SU VE KANALİZASYON İDARESİ
GENEL MÜDÜRLÜĞÜ

www.vaski.gov.tr  0 552 185 0 185     /vaskiigm 



**VAN SU VE KANALİZASYON İDARESİ
GENEL MÜDÜRLÜĞÜ**

2023

PERFORMANS PROGRAMI

Bu çalışma Van Su ve Kanalizasyon İdaresi Genel Müdürlüğü adına;
Strateji Geliştirme Dairesi Başkanlığı koordinatörlüğünde tüm birimlerin katılımı ile hazırlanmıştır.

Dizgi Tassarım
Basın Yayın Müdürlüğü
Emrah KAYA

İÇİNDEKİLER

GENEL BİLGİLER1 - 10

- A- Yetki, Görev ve Sorumluluklar
- B- Teşkilat Yapısı ve Organizasyon Şeması
- C- Fiziksel Kaynaklar
- D - İnsan Kaynakları

PERFORMANS BİLGİLERİ11 - 59

- A-Temel Politika ve Öncelikler
- B- Alan, Amaç ve Hedefler
- C- Performans Hedef ve Göstergeleri ile Faaliyetler
 - 1- Performans Hedefi Tablosu
 - 2- Faaliyet Maliyetleri Tablosu
- D- İdarenin Toplam Kaynak İhtiyacı
 - 1- İdare Performans Tablosu
 - 2- Toplam Kaynak İhtiyacı Tablosu

EKLER60 - 63

- 1- Faaliyetlerden Sorumlu Harcama Birimlerine İlişkin Tablo

GENEL BİLGİLER

A-Yetki, Görev ve Sorumluluklar

İlimizde Van Büyükşehir Belediyesi sorumluluk sınırları içinde su ve kanalizasyon hizmetlerini yürütmek üzere İçişleri Bakanlığının 13/3/2014 tarihli ve 5518 sayılı yazısı üzerine, 20/11/1981 tarihli ve 2560 sayılı Kanunun ek 5 inci ve geçici 10 uncu maddelerine göre, Bakanlar Kurulu'nca 13/3/2014 tarihinde kararlaştırılarak, 31/3/2014 tarih ve 28958 sayılı Resmi Gazetede yayımlanan 2014/6072 sayılı Bakanlar Kurulu Kararı ile Van Su ve Kanalizasyon İdaresi Genel Müdürlüğü (VASKİ) kurulmuştur.

2560 sayılı İstanbul Su ve Kanalizasyon İdaresi Genel Müdürlüğü Kuruluş ve Görevleri Hakkında Kanunun 05/06/1986 tarih ve 3305 Sayılı Kanun ile değişik Ek Madde 5'inde yer alan 'Bu Kanun diğer Büyükşehir belediyelerinde de uygulanır.' hükmü gereğince VASKİ Genel Müdürlüğü, Van Büyükşehir Belediyesinebağlı olarak, 2560 sayılı Kanunda belirtilen su ve kanalizasyon işlerini sorumluluk sınırları içinde yapmakla görevli bulunmaktadır.

2560 sayılı Kanunun (değişik 3009-23/05/1984) 2. maddesi VASKİ Genel Müdürlüğü'nün görev ve yetkilerini tanımlamıştır.

a) İçme, kullanma ve endüstri suyu ihtiyaçlarının her türlü yer altı ve yer üstü kaynaklarından sağlanması ve ihtiyaç sahiplerine dağıtılması için; kaynaklardan abonelere ulaşıncaya kadar her türlü tesisin etüt ve projesini yapmak veya yaptırmak, bu projelere göre tesisleri kurmak veya kurdurmak, kurulu olanları devralıp işletmek ve bunların bakım ve onarımını yapmak, yaptırmak ve gerekli yenilemelere girişmek,

b) Kullanılmış sular ile yağış sularının toplanması, yerleşim yerlerinden uzaklaştırılması ve zararsız bir biçimde boşaltma yerine ulaştırılması veya bu sulardan yeniden yararlanılması için abonelerden başlanarak bu suların toplanacakları veya bırakılacakları noktaya kadar her türlü tesisin etüt ve projesini yapmak veya yaptırmak; gerektiğinde bu projelere göre tesisleri kurmak ya da kurdurmak; kurulu olanları devralıp işletmek ve bunların bakım onarımını yapmak, yaptırmak ve gerekli yenilemelere girişmek,

c) Bölge ve içindeki su kaynaklarını, deniz, göl, akarsu kıyılarının ve yer altı sularının kullanılmış sularla ve endüstri artıkları ile kirletilmesini, bu kaynaklarda suların kaybına veya azalmasına yol açacak tesis kurulmasını ve bu tür faaliyetlerde bulunulmasını önlemek, bu konuda her türlü teknik, idari ve hukuki tedbiri almak,

d) Su ve Kanalizasyon hizmetleri konusunda hizmet alanı içindeki belediyelere verilen görevleri yürütmek ve bu konulardaki yetkileri kullanmak,

e) Her türlü taşınır ve taşınmaz malı satın almak, kiralamak, ekonomik değeri kalmamış araç ve gereçleri satmak, VASKİ'nin hizmetleriyle ilgili tesisleri doğrudan doğruya yahut diğer kamu veya özel kuruluşlarla ortak olarak kurmak ve işletmek, bu maksatla kurulmuş veya kurulmakta olan tesislere iştirak etmek,

f) Kuruluş amacına dönük çalışmaların gerekli kılması halinde her türlü taşınmaz malı kamulaştırmak veya üzerinde kullanma hakları tesis etmek.

Yasalar

Van Su ve Kanalizasyon İdaresi Genel Müdürlüğü (VASKİ) 31/03/2014 tarih ve 2014/6072 sayılı Bakanlar Kurulu Kararı ile Van Büyükşehir Belediyesine bağlı, müstakil bütçeli ve kamu tüzel kişiliğine sahip bir idare olarak kurulmuştur.

VASKİ' nin yetki görev ve sorumluluklarını belirleyen kanunlar;

- * 2560 Sayılı İSKİ Kanunu,
- * 5216 Sayılı Büyükşehir Belediyesi Kanunu,
- * 5393 Sayılı Belediye Kanunu,
- * 2464 Sayılı Belediye Gelirleri Kanunu,
- * 831 Sayılı Sular Hakkında Kanun,
- * 167 Sayılı Yer Altı Suları Hakkında Kanun,
- * 6200 Sayılı Devlet Su İşleri Umum Müdürlüğü Teşkilat ve Vazifeleri Hakkında Kanun,
- * 3152 Sayılı İçişleri Bakanlığı Teşkilat ve Görevleri Hakkında Kanun,
- * 1593 Sayılı Umumi Hıfzıssıhha Kanunu,
- * 2872 Sayılı Çevre Kanunu,
- * 3213 Sayılı Maden Kanunu,
- * 1053 Sayılı Belediye Teşkilatı Olan Yerleşim Yerlerine İçme Kullanma ve Endüstri Suyu Temini Kanunu,
- * 5018 Sayılı Kamu Mali Yönetimi ve Kontrol Kanunu,
- * 4562 Sayılı Organize Sanayi Bölgeleri Kanunu,
- * 2634 Sayılı Turizm Teşvik Kanunu,
- * 3516 Sayılı Ölçüler ve Ayarlar Kanunu,
- * 5237 Sayılı Türk Ceza Kanunu,
- * 4734 Sayılı Kamu ihale Kanunu,
- * 2863 Sayılı Kültür ve Tabiat Varlıklarını Koruma Kanunu,
- * 2942 Sayılı Kamulaştırma Kanunu,
- * 6107 Sayılı İller Bankası Kanunu,
- * 5442 Sayılı İl İdaresi Kanunu,
- * 5302 Sayılı İl Özel İdaresi Kanunu,
- * 4736 Sayılı Kamu Kurum ve Kuruluşlarının Ürettikleri Mal ve Hizmet Tarifeleri ile Bazı Kanunlarda Değişiklik Yapılması Hakkında Kanun,
- * 5779 Sayılı Belediyelere ve İl Özel İdarelerine Genel Bütçe Vergi Gelirlerinden Pay Verilmesi Hakkında Kanun,
- * 3194 Sayılı İmar Kanunu,
- * 2981 Sayılı İmar ve Gecekondu Mevzuatına Aykırı Yapılara Uygulanacak Bazı İşlemler ve 6785 Sayılı İmar Kanununun Bir Maddesinin Değiştirilmesi Hakkında Kanun,
- * 5999 Sayılı Kamulaştırma Kanununda Değişiklik Yapılmasına Dair Kanun,
- * 6360 Sayılı On Dört İlde Büyük Şehir Belediyesi ve Yirmi Yedi İlçe Kurulması İle Bazı Kanun ve Kanun Hükmünde Kararnamelerde Değişiklik yapılmasına Dair Kanun.

Yönetmelik

VASKİ Genel Müdürlüğü faaliyetleri, yasalarla genel çerçevesi çizilmiş olmakla beraber, faaliyet alanı ile ilgili çıkarılmış yönetmeliklerle de işleyişini devam ettirmektedir. Bu yönetmelikler;

- * VASKİ Kuruluş ve Yönetimine İlişkin Teşkilat Yönetmeliği,
- * Yönetim Kurulunun Çalışma Esasları Hakkında Yönetmelik,
- * 1. Hukuk Müşavirliği Kuruluş, Görev ve Yetki Yönetmeliği,
- * Teftiş Kurulu Başkanlığı Yönetmeliği,
- * İhale Yönetmeliği,
- * İçme Suyu Havzaları Koruma Yönetmeliği,
- * Atık Su Deşarj Yönetmeliği,
- * Tarifeler Yönetmeliği,
- * Temsil ve Tanıtma Giderleri Yönetmeliği,
- * Arşiv Yönetmeliği
- * Ambarlar ve Stok Yönetmeliği,
- * İmza Yetkileri Yönergesi
- * Daire Başkanlıkları Görev, Yetki ve Sorumluluk Yönergeleri

Yönergeler

- * Strateji Geliştirme Dairesi Başkanlığı Yönergesi
- * İnsan Kaynakları ve Eğitim Dairesi Başkanlığı Yönergesi
- * Abone İşleri Dairesi Başkanlığı Yönergesi
- * İçme Suyu Dairesi Başkanlığı Yönergesi
- * Kanalizasyon Dairesi Başkanlığı Yönergesi
- * Destek Hizmetleri Dairesi Başkanlığı Yönergesi
- * Bilgi İşlem Dairesi Başkanlığı Yönergesi
- * Plan Proje Yatırım ve İnşaat Dairesi Başkanlığı Yönergesi
- * İlçe Hizmetleri Dairesi Başkanlığı Yönergesi
- * Arıtma Tesisleri Dairesi Başkanlığı Yönergesi
- * Makine İkmal ve Tesisler Dairesi Başkanlığı Yönergesi
- * Hukuk Müşavirliği Yönergesi
- * Basın Yayın Müdürlüğü Yönergesi
- * Halkla İlişkiler Müdürlüğü Yönergesi

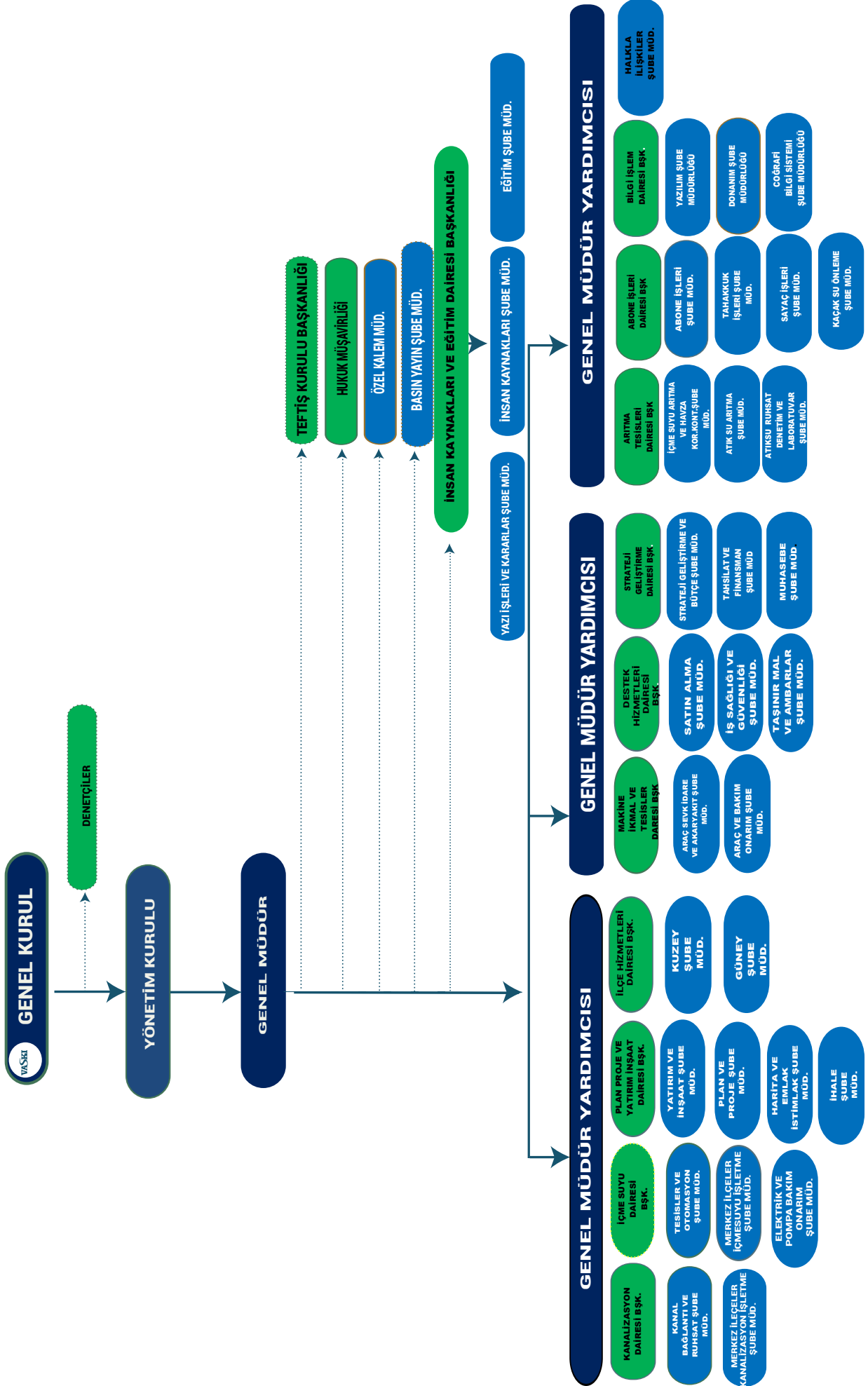
B- Teşkilat Yapısı ve Organizasyon Şeması

VASKİ Genel Müdürü, Büyükşehir Belediye Başkanı teklifi üzerine İçişleri Bakanı tarafından atanmakta olup bu görevi yerine getirmektedir.

VASKİ Genel Müdürlüğü;

- * Genel Müdür
 - * Genel Müdür Yardımcıları
 - * Hukuk Müşavirliği
 - * Teftiş Kurulu Başkanlığı
 - * Özel Kalem Müdürlüğü
 - * Strateji Geliştirme Dairesi Başkanlığı
 - * İnsan Kaynakları ve Eğitim Dairesi Başkanlığı
 - * Abone İşleri Dairesi Başkanlığı
 - * İçme Suyu Dairesi Başkanlığı
 - * Kanalizasyon Dairesi Başkanlığı
 - * Destek Hizmetleri Dairesi Başkanlığı
 - * Bilgi İşlem Dairesi Başkanlığı
 - * Plan Proje Yatırım ve İnşaat Dairesi Başkanlığı
 - * İlçe Hizmetleri Dairesi Başkanlığı
 - * Arıtma Tesisleri Dairesi Başkanlığı
 - * Makine İkmal ve Tesisler Dairesi Başkanlığı
 - * Şube Müdürlükleri
- ile bunlara bağlı alt birimlerden teşekkül eder.

VAN SU VE KANALİZASYON İDARESİ GENEL MÜDÜRLÜĞÜ ORGANİZASYON ŞEMASI



C- Fiziksel Kaynaklar

Kurumumuz Genel Müdürlük binası, Altıntepe yerleşkesi ve İskele hizmet binasında çalışmalarını sürdürmektedir. İpekyolu, Tuşba Edremit ilçeleri başta olmak üzere ve 13 ilçede hizmet binaları, şantiyeler, vezne ve abonelik hizmetlerinin verildiği hizmet alanları tesis edilmiştir.

İdaremizin işlettiği arıtma tesisleri, içme suyu depoları, içme ve atık su terfi merkezlerinin yanı sıra hizmet yürütümünde kullanılan bina, depo, bekçi evlerinin ve araçların türüne göre dağılımı aşağıdaki tabloda gösterilmiştir.

Atık Su Arıtma Tesisleri	
İlçe	Adet
Tuşba	2
Edremit	1
Erciş	2
Gevaş	1
Başkale	1
Toplam	7

Atık Su Terfi Merkezleri	
İlçe	Adet
İpekyolu	3
Tuşba	2
Erciş	4
Gevaş	1
Başkale	1
Toplam	11

İçme Suyu Arıtma Tesisleri	
İlçe	Adet
İpekyolu	1
Tuşba	1
Erciş	2
Toplam	4

İçme Suyu Terfi Merkezleri	
İlçe	Adet
İpekyolu	3
Tuşba	4
Edremit	10
Erciş	5
Çaldıran	2
Toplam	24

İçme Suyu Depoları	
İlçe	Adet
İpekyolu	109
Tuşba	92
Edremit	40
Erciş	145
Özalp	88
Çaldıran	98
Muradiye	74
Saray	33
Gürpınar	149
Gevaş	54
Çatak	88
Başkale	124
Bahçesaray	71
Toplam	1165

Hizmet Binaları	
İlçe	Adet
İpekyolu	6
Tuşba	4
Edremit	2
Erciş	3
Özalp	2
Çaldıran	1
Gevaş	1
Çatak	1
Başkale	1
Toplam	21

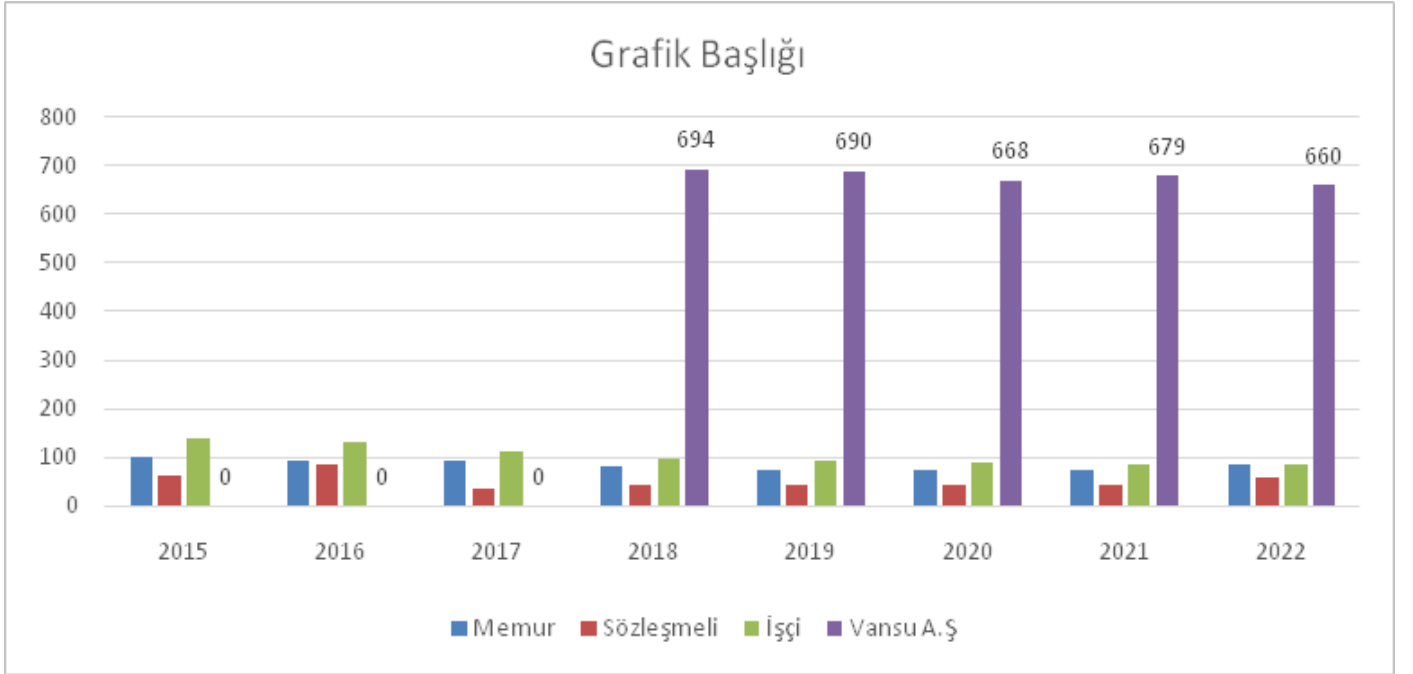
Hizmet Binaları		
İlçe	Kamyon	İş Makinesi
Merkez	3	16
Erciş	1	6
Çaldıran	1	1
Gevaş	1	1
Gürpınar	-	1
Çatak	-	1
Muradiye	-	2
Saray	-	1
Toplam	6	29

Kiralık Araç Dağılımı															
İlçe	Kamyon	İş Makinesi	Binek	Vidanjör	Basmaç Aracı	Su Tankeri	Kamyonet	Sondaj Makinesi	Hurda Araç	Tır Çekici	Dorse	Lowbet(Kamyon)	Vinç	Otobüs	Traktör
Merkez	15	15	87	5	6	2	3	3	6	2	3	-	1	1	1
Erciş	2	-	8	3	2	2	-	-	-	-	-	1	-	-	-
Çaldıran	-	1	3	1	1	-	-	-	-	-	-	-	-	-	-
Muradiye	-	-	3	1	1	-	-	-	-	-	-	-	-	-	-
Özalp	-	2	3	1	1	-	-	-	-	-	-	-	-	-	-
Saray	-	-	2	1	-	-	-	-	-	-	-	-	-	-	-
Başkale	1	2	3	1	-	-	-	-	-	-	-	-	-	-	1
Gürpınar	1	2	3	1	1	-	-	-	-	-	-	1	-	-	-
Çatak	1	1	2	-	-	-	-	-	-	-	-	-	-	-	-
Gevaş	1	1	4	-	1	-	-	-	-	-	-	-	-	-	-
Bahçesaray	-	1	2	-	-	-	-	-	-	-	-	-	-	-	-
Toplam	21	25	120	14	13	4	3	3	6	2	3	2	1	1	1

D- İnsan Kaynakları

Yıllara Göre Personel Sayıları

	2015	2016	2017	2018	2019	2020	2021	2022 Temmuz
Memur	100	94	94	82	75	72	75	84
Sözleşmeli	61	83	33	41	41	42	42	57
İşçi	140	129	112	95	92	89	86	83
Vansu A.Ş	0	0	0	694	690	668	679	660



PERFORMANS BİLGİLERİ

A-Temel Politika ve Öcelikler

1- 11. Kalkınma Planı (2019-2023)

“2.4. Yaşanabilir Mekânlar, Sürdürülebilir Çevre” başlığı altında yer alan su, atık su ve çevreye ilişkin ;

696. Nüfusun sağlıklı ve güvenilir içme ve kullanma suyuna erişiminin sağlanması ve atık suyun insan ve çevre sağlığına etkilerinin en aza indirilerek etkin yönetiminin gerçekleştirilmesi; atıkların insan ve çevre sağlığına etkilerinin en aza indirilerek etkin yönetiminin gerçekleştirilmesi için azaltılması, geri dönüşüm ve geri kazanımın sağlanması ve bertaraf edilmesi; erişilebilir, güvenli, zaman ve maliyet yönünden etkin ve sürdürülebilir kent içi ulaşım sistemlerinin oluşturulması temel amaçtır.

697. Su kaynaklarının korunması, geliştirilmesi ve sürdürülebilir kullanımı kapsamında havza bazında yapılan plan, strateji ve eylem planları bir bütünlük içinde uygulamaya konulacaktır.

697.1. Su kaynaklarının etkin kullanımı ve korunması amacıyla 25 havza için nehir havzası yönetim planları, sektörel su tahsis planları, havza master planları, kuraklık yönetim planları, taşkın yönetim planları, içme suyu havzaları koruma eylem planları tamamlanacaktır.

697.2. Arıtılmış atık suların başta tarım olmak üzere yeniden kullanılması için havza bazında planlama yapılacak ve su kaynakları üzerindeki baskı azaltılacaktır.

697.3. Yeraltı suyu kütlelerinin kalite ve miktar durumu belirlenecektir.

697.4. Ulusal su bilgi sisteminin yaygınlaştırılması ve sürdürülebilirliği sağlanacaktır.

698. İçme suyu ve atık su hizmetlerinin verimli, yeterli ve standartlara uygun şekilde sunulması sağlanacak, sorumlu kurumların işletme performansı ve yatırım verimliliği iyileştirilecektir.

698.1. Büyükşehir belediyesi haricindeki yerlerde il bazında su kanalizasyon idarelerinin kurulması için mevzuat düzenlemesi yapılacaktır.

698.2. İçme suyu yatırım ve hizmetlerinin sağlanmasında DSİ'nin içme suyu proje finansmanının sürdürülebilir bir yapıya kavuşturulmasını teminen geri ödeme sistemi geliştirilecektir.

698.3. SUKAP programı fiziki kayıpların azaltılmasına yönelik olarak geliştirilecektir.

698.4. Atık su arıtma tesislerinin etkin şekilde çalıştırılması için KÖİ (Kamu Özel İşbirliği) modeli yaygınlaştırılacak, atıksuya ilişkin denetim, teknik bilgi eksikliği ve kapasite gibi mevcut engellerin hızlı ve etkin şekilde üstesinden gelinecektir.

B-Amaç ve Hedefler

Misyon

Sürdürülebilir su kültürü oluşturarak su yönetimi ve yönetiminde yeni politikalar geliştirmek, atık suların ekolojik ve modern bir çalışma prensibi ile dönüşümünü gerçekleştiren, çevre ve insan sağlığına duyarlı, su kaynaklarını en iyi şekilde koruyan ve kurumsal gelişimde modern yönetim anlayışını benimseyen bir idare olmak .

Vizyon

Çağdaş yönetim ilkeleri çerçevesinde ekosisteme duyarlı, bilgi ve teknoloji odaklı yenilikçi bir kurum olmak.

ALAN –AMAÇ- HEDEFLER

ATIKSU YÖNETİMİ**Amaç 1 : Atıksu Hizmet Kalitesi Artırılacaktır.**

Hedef 1.1.Kullanım ömrünü yitirmiş, sorun yaşanan şebeke hattı ve terfi istasyonları yenilenecek ve iyileştirilecektir.

Hedef 1.2.Kanal ve şebeke hatlarında işletme kolaylığı sağlanacak ve arıza müdahale süresi kısaltılacaktır.

Hedef 1.3. Kanalizasyon hattı kullanıcı sayısı arttırılacaktır.

Amaç 2 :Atıksu Yönetimi Sağlanacaktır.

Hedef 2.1. 10 ilçede (merkez ilçeler hariç) atıksu hatlarını aktif halde tutularak verimli çalışması sağlanacaktır.

SÜRDÜRÜLEBİLİR SU YÖNETİMİ**Amaç 3:İnsani Tüketim Amaçlı Suların Kalite Standartları Sağlanacaktır.**

Hedef 3.1. İçme suyu arıtımı yapılacaktır.

Amaç 4:Sağlıklı ve Kesintisiz İçme ve Kullanma Suyu Temini Yapılacaktır.

Hedef 4.1. İçme suyu hattı olmayan yerleşim yerlerinin hatlarının tamamlanması sağlanacaktır.

Hedef 4.2.Terfi ve Depolama İhtiyacı karşılanacaktır.

Hedef 4.3.İhtiyaca göre belirlenen yenileme çalışmaları yapılacaktır.

Amaç 5. İlçeler ve Bağlı Mahallelerde Sağlıklı İçme ve Kullanma Suyu Hizmeti Verilecektir.

Hedef 5.1. İlçelerde içmesuyu hatlarının verimli çalışması, halka kesintisiz su verilmesi sağlanacaktır.

Amaç 6. İçmesuyu Havzaları Korunacak, İçme ve Kullanma Suyuna Erişim Sağlanacaktır.

Hedef 6.1. Suyun temin edilmesi, arıtılması ve iletilmesi için gerekli üstyapı ve altyapı inşaatları gerçekleştirilecektir.

Hedef 6.2. Artan su ihtiyacını il bazında kısa ve orta vadeli olarak karşılamak amacıyla bütün su kaynaklarından periyodik ölçümler yapıp alternatif su kaynakları tespit etmek suretiyle güvenilir su kaynakları kentin kullanımına hazır hale getirilecektir. Su veri tabanı oluşturulacaktır. DMA (Ölçülebilir Alt bölge)

Hedef 6.3. Mevcut hatların rehabilitasyonunu yapılacaktır.

Hedef 6.4. İçmesuyu havzalarının rehabilitasyonu ve çevre düzenlemesi yapılarak içmesuyu kaynakları koruma altına alınacaktır.

ÇEVRE KORUMA YÖNETİMİ**Amaç 7. Atıksu Kaynaklı Kirliliğin Önüne Geçilecektir.**

Hedef 7.1. Atıksu Kaynaklı Kirliliğin Önüne Geçilecektir.

Amaç 8. Havza Koruma ve Kontrolü Sağlanacaktır.

Hedef 8.1: İçme Suyu Kaynakları Kontrol Altına Alınacaktır.

Amaç 9: Atıksular Çevreye Zarar Vermeden Bertaraf Edilecektir.

Hedef 9.1: Yerleşik nüfusun atıksuları kanalizasyon hatlarıyla toplanacaktır.

Hedef 9.2: 2024'e kadar devam eden 2 atıksu arıtma tesisi ve yapımına yeni başlanacak 6 atıksu arıtma tesisi ile atıksuların uygun deşarjı sağlanacaktır.

KURUMSAL GELİŞİM**Amaç 10: Abone iş ve işlemlerinde ileri teknoloji kullanılarak sürdürülebilir politikalar geliştirilecektir.**

Hedef 10.1: Abone sayısını artırmak.

Hedef 10.2: Kaçak su denetimini artırarak verimli çalışma sonucunda kayıp-kaçağı en aza indirmek.

Hedef 10.3. Teknik ömrü dolmuş sayaçları değiştirmek, sayaç olmayan ve yeni yapılan abonelere sayaç bağlamak.

Amaç 11: Yazılım Altyapısı Korunacak ve İleri Teknoloji Sistemleri İle Geliştirilecektir.

Hedef 11.1 Mevcut kullanılan yazılım ve otomasyon sistemlerinin geliştirilmesi, korunması, problemlerin giderilmesi ve altyapının diğer olası sistem değişikliklerine entegrasyonu sağlanacaktır.

Hedef 11.2 Vatandaşların ihtiyaç ve taleplerini dijital ortamda iletebilmesi, takip ve kontrol edebilmesi sağlanacaktır.

Hedef 11.3 Kurum dışı görev, eğitim ve seminerlere ait bilgi, belge ve dokümanların saklanıp takibinin yapılabilmesi ve kurum içi eğitim öğretim materyallerine ulaşılabilmesi dijital altyapının oluşturulması sağlanacaktır.

Hedef 11.4 Hizmet sunumunda hız ve kaliteyi artırmak için bilgi işlem teknolojilerini en üst düzeyde kullanmak ve gerekli teknolojik altyapıyı sağlamak.

Amaç 12. Coğrafi Bilgi Sistemleri Geliştirilecektir.

Hedef 12.1. CBS ile ilgili ileri teknoloji kullanılarak entegrasyon sağlanacaktır.

Amaç 13. Bilişim ve Teknolojik Alt Yapı Geliştirilecektir.

Hedef 13.1 Donanım alt yapısı geliştirilecektir.

Amaç 14. Kurumun Çalışmalarında Fiziki Destek Sağlanacaktır.

Hedef 14.1 İdarenin hizmete ve yatırıma yönelik iş programı gerçekleştirilecek, gerekli araç, gereç ve ekipman ihtiyacı karşılanacaktır.

Amaç 15. Sürdürülebilir Su Kültürü Oluşturulacaktır.

Hedef 15.1 VASKİ ile hizmet alıcı arasında köprü olup güven bağına artırıcı çalışmalar yapmak

Hedef 15.2 Halkın memnuniyetini sağlamak, sürdürülebilir su kültürü oluşturmak

Hedef 15.3. Basın ve Yayını aktif bir şekilde kullanmak

Hedef 15.4. Personellerde aidiyet duygusunu geliştirmek

Amaç 16. Kurumun Hukuki İş ve İşlemleri Yürütülecektir.

Hedef 16.1 Kurumun taraf olduğu her türlü idari dava, icra ve hukuki uyuşmazlıkların süresinde takibi sağlamak

Amaç 17. Kurumun Personel Dinamiği Güçlü Tutulacaktır.

Hedef 17.1 İnsan kaynakları yönetiminde tüm fonksiyonlar sistematik bir şekilde uygulamaya geçirilecek ve sürdürülebilirliği sağlamak

Hedef 17.2 İnsan kaynakları yönetiminde tüm iş ve işlemler uygulamaya geçirilecek ve devamlılığı sağlamak

Amaç 18. Kurum Kapasitesini ve Yenilenebilir Enerji Sistemlerini Geliştirmek.

Hedef 18.1. Kurumun elektrik giderleri yenilenebilir enerji sistemleri ile asgari seviyeye indirilecektir.

Hedef 18.2. Kurum Personellerinin daha iyi hizmet verebilmesi ve Halkın daha iyi hizmet alabilmesi için yeterli kalite ve kapasitede Genel Müdürlük hizmet binası yapılacaktır

Amaç 19. Kurumsal Yönetim ve Yönetişim Sağlanacaktır.

Hedef 19.1. Kurumsal kapasite geliştirilerek, dinamik bir kurumsal yönetim sergilenecek, kaynakların etkin ve verimli bir şekilde yönetilmesi sağlanarak, gerçekleştirilen uygulamalarla kurumsal gelirler sürekli artırılabilecek ve finansal sürdürülebilirlik sağlanacaktır.

C- Performans Hedef ve Göstergeleri ile Faaliyetler

PERFORMANS HEDEFİ TABLOSU

ALAN ATIKSU YÖNETİMİ

AMAÇ A1: Atıksu Hizmet Kalitesi Artırılacaktır.

HEDEF H1.1: Kullanım ömrünü yitirmiş, sorun yaşanan şebeke hattı ve terfi istasyonları yenilenecek ve iyileştirilecektir.

PERFORMANS GÖSTERGELERİ		Hedef Göstergesi	2021	2022	2023
PG1.1.1	Yenilenen şebeke hattı miktarı	Km	1	1	2
PG1.1.2	İşletilen atıksu terfi istasyonu sayısı	Adet	5	5	5
PG1.1.3	Bakım ve onarımı yapılan şebeke hattı miktarı	Km	20	20	20
FAALİYETLER		KAYNAK İHTİYACI (2022) (TL)			
		BÜTÇE	BÜTÇE DIŞI	TOPLAM	
1	Şebeke hatlarının yenilenmesi	1.289.285		1.289.285	
2	Atıksu terfi istasyonlarına ait mekanik ve elektrik teçhizatlarının bakımının yapılması	1.267.678		1.267.678	
3	Şebeke hatlarının bakım ve onarımının yapılması	2.847.703		2.847.703	
TOPLAM		5.404.666		5.404.666	

FAALİYET MALİYETLERİ TABLOSU

FAALİYETLER		BÜTÇE (TL)				Toplam
Sorumlu Harcama Birimi	Personel Giderleri	SGK Devlet Primi Giderleri	Mal ve Hiz. Alım Giderleri	Cari Transferler	Sermaye Giderleri	
PG1.1.1	Kanalizasyon DB	988.317 TL	166.950 TL	- TL	134.018	1.289.285
PG1.1.2	Kanalizasyon DB	658.878 TL	111.300 TL	497.500 TL	0	1.267.678
PG1.1.3	Kanalizasyon DB	1.120.093 TL	189.210 TL	- TL	1.538.400	2.847.703
TOPLAM		2.767.288 TL	467.460 TL	497.500	1.672.418	5.404.666

PERFORMANS HEDEFİ TABLOSU

HEDEF	H1.2: Kanal ve Şebeke Hatlarında İşletme Kolaylığı Sağlanacak ve Arıza Müdahale Süresi Kısaltılacaktır.						
	PERFORMANS GÖSTERGELERİ	Hedef Göstergesi	2021	2022	2023		
PG1.2.1. Arttırılan kazısız kanal arıza oranı		%	5	10	10		
PG1.2.2. Sayısallaştırılacak kanal uzunluğu		Km	100	100	100		
FAALİYETLER							
			BÜTÇE	BÜTÇE DIŞI	TOPLAM		
1	Kazısız kanal arızalarının giderilmesi		1.254.247	0	1.254.247		
2	Kanalizasyon şebeke hatlarının sayısallaştırılması		1.142.669		1.142.669		
TOPLAM			1.254.247	0	2.396.917		
FAALİYET MALİYETLERİ TABLOSU							
BÜTÇE (TL)							
FAALİYETLER	Sorumlu Harcama Birimi	Personel Giderleri	SGK Devlet Primi Giderleri	Mal ve Hiz. Alım Giderleri	Cari Transferler	Sermaye Giderleri	Toplam
PG1.2.1	Kanalizasyon DB	1.054.205	178.080	21.962		0	1.254.247
PG1.2.2	Kanalizasyon DB	922.429	155.820	64.420		0	1.142.669
TOPLAM		1.976.635 TL	333.900 TL	86.382		0	2.396.917

PERFORMANS HEDEFİ TABLOSU

HEDEF	H1.3: Kanalizasyon Hattı Kullanıcı Sayısı Artırılacaktır.			
--------------	---	--	--	--

PERFORMANS GÖSTERGELERİ		Hedef Göstergesi	2021	2022	2023
PG1.3.1. Şebeke Hattı Yapım Uzunluğu		Km	10	10	10
PG1.3.2. Yeni Abone Sayısı		Adet	350	400	300
FAALİYETLER		KAYNAK İHTİYACI (2022) (TL)			
		BÜTÇE	BÜTÇE DIŞI	TOPLAM	
1	Şebeke hatlarının yapımı		2.302.197	0	2.302.197
2	Yeni abonelerin yapılması		989.793	0	989.793
TOPLAM			3.291.990		3.291.990

FAALİYET MALİYETLERİ TABLOSU							
FAALİYETLER		BÜTÇE (TL)					
		Sorumlu Harcama Birimi	Personel Giderleri	SGK Devlet Primi Giderleri	Mal ve Hiz. Alım Giderleri	Cari Transferler	Sermaye Giderleri
PG1.3.1	Kanalizasyon DB	1.185.981 TL	200.340 TL	- TL		915.876	2.302.197
PG1.3.2	Kanalizasyon DB	658.878 TL	111.300 TL	219.615 TL		0	989.793
TOPLAM		1.844.859 TL	311.640 TL	219.615 TL		915.876 TL	3.291.990 TL

PERFORMANS HEDEFİ TABLOSU

AMAÇ	A.2 .Atıksu Yönetimi Sağlanacak ve Arıtma kabiliyetini Artırılacaktır.				
HEDEF	H.2.1 10 ilçede Atıksu hatlarını aktif halde tutularak verimli çalışması sağlanacaktır.				

PERFORMANS GÖSTERGELERİ		Hedef Göstergesi	2021	2022	2023
PG2.2.1	Atık su boru alımı	Mt	15.000	20.000	22.000
PG2.2.2	Ek parça alımı	Adet	150	180	210
PG2.2.3	Tesislerin İşletme oranı atıksu	%	10	10	5
			KAYNAK İHTİYACI (2022) (TL)		
			BÜTÇE	BÜTÇE DIŞI	TOPLAM
2	Boru alımı		3.424.900		3.424.900
3	Ek parça alımı		4.818.400		4.818.400
4	PG2.2.3 Tesislerin İşletme oranı atıksu		3.414.600		3.414.600
TOPLAM			11.657.900		11.657.900

FAALİYET MALİYETLERİ TABLOSU							
BÜTÇE (TL)							
FAALİYETLER	Sorumlu Harcama Birimi	Personel Giderleri	SGK Devlet Primi Giderleri	Mal ve Hiz. Alım Giderleri	Cari Transferler	Sermaye Giderleri	Toplam
PG2.2.1	İlçe Hizmetleri DB	2.733.600 TL	491.300 TL	- TL		200.000	3.424.900
PG2.2.2	İlçe Hizmetleri DB	3.537.600 TL	635.800 TL	- TL		645.000	4.818.400
PG2.2.3	İlçe Hizmetleri DB	2.894.400 TL	520.200 TL	- TL		0	3.414.600
	TOPLAM	9.165.600	1.647.300	0		845.000	11.657.900
GENEL TOPLAM		15.754.382	2.760.300	803.497		3.433.294	22.751.473

PERFORMANS HEDEFİ TABLOSU

SÜRDÜRÜLEBİLİR SU YÖNETİMİ

ALAN	SÜRDÜRÜLEBİLİR SU YÖNETİMİ						
AMAÇ	A.3. İnsani Tüketim Amaçlı Suların Kalite Standartları Sağlanacaktır.						
HEDEF	H.3.1. İçme suyu arıtımı yapılacaktır.						
PERFORMANS GÖSTERGELERİ		Hedef Göstergesi	2021	2022	2023		
PG3.1.1. İşletilen içme suyu arıtma tesisi sayısı		Adet	4	4	4		
FAALİYETLER							
1	İşletilen içme suyu arıtma tesisi		BÜTÇE	BÜTÇE DIŞI	TOPLAM		
			14.740.500		14.740.500		
TOPLAM			14.740.500		14.740.500		
FAALİYET MALİYETLERİ TABLOSU							
BÜTÇE (TL)							
FAALİYETLER	Sorumlu Harcama Birimi	Personel Giderleri	SGK Devlet Primi Giderleri	Mal ve Hiz. Alım Giderleri	Cari Transferler	Sermaye Giderleri	Toplam
PG2.1.1	Arıtma Tesisleri DB	3.717.000 TL	633.500 TL	10.040.000		350.000	14.740.500
TOPLAM		3.717.000 TL	633.500 TL	10.040.000		350.000	14.740.500

PERFORMANS HEDEFİ TABLOSU

A.4. Sağlıklı ve Kesintisiz İçme ve Kullanma Suyu Temini Yapılacaktır.						
AMAÇ	Hedef Göstergesi		2021	2022	2023	
HEDEF	H.4.1. İçme suyu hattı olmayan yerleşim yerlerinin hatlarının tamamlanması sağlanacaktır.					
PG4.1.1. Yerleşim yerlerine yapılacak olan içmesuyu hat uzunluğu	Km		125	150		175
FAALİYETLER						
KAYNAK İHTİYACI (2022) (TL)						
			BÜTÇE	BÜTÇE DIŞI		TOPLAM
1	İçmesuyu hatlarının projelendirilmesi ve yapımı		112.010.000			112.010.000
TOPLAM			112.010.000 TL			112.010.000 TL
FAALİYET MALİYETLERİ TABLOSU						
BÜTÇE (TL)						
FAALİYETLER	Sorumlu Harcama Birimi	Personel Giderleri	SGK Devlet Primi Giderleri	Mal ve Hiz. Alım Giderleri	Cari Transferler	Sermaye Giderleri
PG4.1.1	Plan Proj. Yat. İnş. DB	870.000 TL	140.000 TL	- TL		111.000.000
TOPLAM		870.000	140.000	- TL		111.000.000
						112.010.000

PERFORMANS HEDEFİ TABLOSU

HEDEF		H4.2 Terfi ve Depolama İhtiyacı karşılanacaktır.			
PERFORMANS GÖSTERGELERİ		Hedef Göstergesi	2021	2022	2023
PG1.1.1 Su Deposu İhtiyacı olan yerlerin sayısı.300m3 lük depo	Adet	10	10	10	10
FAALİYETLER		KAYNAK İHTİYACI (2022) (TL)			
		BÜTÇE	BÜTÇE DIŞI	TOPLAM	
1 Su Depolarının ve Terfi İstasyonlarının Projelendirilmesi ve Yapımı		12.020.000		12.020.000	12.020.000
TOPLAM				12.020.000	12.020.000

FAALİYET MALİYETLERİ TABLOSU							
BÜTÇE (TL)							
FAALİYETLER	Sorumlu Harcama Birimi	Personel Giderleri	SGK Devlet Primi Giderleri	Mal ve Hiz. Alım Giderleri	Cari Transferler	Sermaye Giderleri	Toplam
PG1.1.1	Plan Proj. Yat. İnş DB	1.740.000	280.000	- TL		10.000.000	12.020.000
TOPLAM		1.740.000	280.000	- TL		10.000.000	12.020.000

PERFORMANS HEDEFİ TABLOSU

HEDEF	H4.3 İhtiyaca göre belirlenen yenileme çalışmaları yapılacaktır.				
PERFORMANS GÖSTERGELERİ		Hedef Göstergesi	2021	2022	2023
PG1.1.1	Deposu olan fakat yenileme ihtiyacı bulunan depoların sayısı	Adet	20	20	20
PG1.1.2	Mevcutta bulunan içmesuyu hatlarının yenilenmesi	km	25	30	30
FAALİYETLER					
KAYNAK İHTİYACI (2022) (TL)					
			BÜTÇE	BÜTÇE DIŞI	TOPLAM
1	İçme suyu depolarının rehabilitasyonunun yapılması		13.414.000		13.414.000
2	Ekonomik Ömrünü tamamlamış ve işletme verimliliği olmayan sık arızalanan içmesuyu hatlarının yenilenmesi		21.616.000		21.616.000
TOPLAM			35.030.000		35.030.000

FAALİYET MALİYETLERİ TABLOSU							
BÜTÇE (TL)							
FAALİYETLER	Sorumlu Harcama Birimi	Personel Giderleri	SGK Devlet Primi Giderleri	Mal ve Hiz. Alım Giderleri	Cari Transferler	Sermaye Giderleri	Toplam
PG1.1.1	Plan Proj. Yat.Inş DB	1.218.000	196.000	- TL		12.000.000	13.414.000
PG1.1.2	Plan Proj. Yat.Inş DB	1.392.000	224.000	- TL		20.000.000	21.616.000
TOPLAM		2.610.000	420.000	0		32.000.000	35.030.000

PERFORMANS HEDEFİ TABLOSU

AMAÇ	A.5 .Sağlıklı İçme ve Kullanma Suyu Hizmeti Verilecektir.						
HEDEF	H5.1 10 İlçede İçmesuyu Hatlarının Verimli Çalışması ve Halka Kesintisiz Su Sağlanacaktır.						
PERFORMANS GÖSTERGELERİ		Hedef Göstergesi		2021	2022	2023	
PG1.1.1 Temizliği Yapılacak(Bakım-Onarım) tesisi sayısı	Adet	100	100	100	100	100	
PG1.1.2 Çevre Düzenlemesi Yapılacak Alan	M2	25	20	20	20	40	
PG1.1.3 İçmesuyu boru alımı	Mt	140.000	130.000	140.000	130.000	140.000	
PG 1.1.4 Kanalizasyon(Atık su) boru alımı	Mt	120.000	120.000	120.000	120.000	125.000	
FAALİYETLER							
		BÜTÇE	BÜTÇE DIŞI	TOPLAM			
1	Tesislerin temizliğinin yapılması	1.897.000		1.897.000			
2	Çevre düzenlemesinin yapılması	2.466.100		2.466.100			
3	İçmesuyu boru alımı	2.586.700		2.586.700			
4	Kanalizasyon(Atık su) boru alımı	2.007.300		2.007.300			
TOPLAM		8.957.100		8.957.100			
FAALİYET MALİYETLERİ TABLOSU							
BÜTÇE (TL)							
FAALİYETLER	Sorumlu Harcama Birimi	Personel Giderleri	SGK Devlet Primi Giderleri	Mal ve Hiz. Alım Giderleri	Cari Transferler	Sermaye Giderleri	Toplam
PG1.1.1	İlçe Hizmetleri DB	1.608.000 TL	289.000 TL	0		0	1.897.000
PG1.1.2	İlçe Hizmetleri DB	2.090.400 TL	375.700 TL	0		0	2.466.100
PG1.1.4	İlçe Hizmetleri DB	1.768.800 TL	317.900 TL	- TL		500.000	2.586.700
PG1.1.5	İlçe Hizmetleri DB	1.447.200 TL	260.100 TL	- TL		300.000	2.007.300
TOPLAM		6.914.400	1.242.700	- TL		800.000 TL	8.957.100

PERFORMANS HEDEFİ TABLOSU

AMAÇ	A.6 . İçmesuyu Havzaları Korunacak, İçme ve Kullanma Suyuna Erişim Sağlanacaktır.				
HEDEF	H6.1 Suyun temin edilmesi, artırılması ve iletilmesi için gerekli üstyapı ve altyapı inşaatları gerçekleştirilecektir.				
PERFORMANS GÖSTERGELERİ		Hedef Göstergesi	2020	2021	2022
PG1.1.1 Değiştirilmesi Gereken İçmesuyu Hat Uzunluğu		Mt	30.000	10.000	20.000

FAALİYETLER		KAYNAK İHTİYACI (2022) (TL)		
		BÜTÇE	BÜTÇE DIŞI	TOPLAM
1	İçmesuyu hatlarının değiştirilmesi	12.623.300		12.623.300
TOPLAM		12.623.300		12.623.300

FAALİYET MALİYETLERİ TABLOSU							
BÜTÇE (TL)							
FAALİYETLER	Sorumlu Harcama Birimi	Personel Giderleri	SGK Devlet Primi Giderleri	Mal ve Hiz. Alım Giderleri	Cari Transferler	Sermaye Giderleri	Toplam
PG1.1.1.	İçmesuyu DB	3.560.700	622.600	0		8.440.000	12.623.300
TOPLAM		3.560.700	622.600 TL	0		8.440.000	12.623.300

PERFORMANS HEDEFİ TABLOSU

HEDEF	PERFORMANS GÖSTERGELERİ			Hedef Göstergesi		
	2021	2022	2023	2021	2022	2023
H6.2 Artan su ihtiyacını il bazında kısa ve orta vadeli olarak karşılamak amacıyla bütün su kaynaklarından periyodik ölçümler yapıp alternatif su kaynakları tespit etmek suretiyle güvenli su kaynakları kentin kullanımına hazır hale getirilecektir. Su veri tabanı oluşturulacaktır. DMA (Ölçülebilir Alt bölge)						
PG1.1.1 Periyodik Ölçüm	Ay	6	1	6	1	1
PG1.1.2 DMA (Ölçülebilir Alt Bölge) oranı	%	5	5	5	5	10
PG1.1.3 Veri Tabanı Oluşturma oranı	%	10	10	10	10	5
FAALİYETLER						
KAYNAK İHTİYACI (2022) (TL)						
1 Periyodik ölçüm		BÜTÇE	BÜTÇE DIŞI			TOPLAM
		11.232.550 TL				11.232.550 TL
2 DMA oranı		14.662.100 TL				14.662.100 TL
3 Veri tabanı oluşturma		7.232.550 TL				7.232.550 TL
TOPLAM		33.127.200 TL				33.127.200 TL

FAALİYET MALİYETLERİ TABLOSU

FAALİYET MALİYETLERİ TABLOSU						
BÜTÇE (TL)						
FAALİYETLER	Sorumlu Harcama Birimi	Personel Giderleri	SGK Devlet Primi Giderleri	Mal ve Hiz. Alım Giderleri	Cari Transferler	Sermaye Giderleri
PG1.1.1	İçmesuyu DB	2.751.450 TL	481.100 TL	8.000.000 TL		- TL
PG1.1.2	İçmesuyu DB	2.265.900 TL	396.200 TL	12.000.000 TL		- TL
PG1.1.3	İçmesuyu DB	2.751.450 TL	481.100 TL	4.000.000 TL		- TL
TOPLAM		7.768.800	1.358.400 TL	24.000.000 TL		- TL
						11.232.550 TL
						14.662.100 TL
						7.232.550 TL
						33.127.200 TL

PERFORMANS HEDEFİ TABLOSU

HEDEF	H6.3 Mevcut hatların rehabilitasyonunu yapacaktır.				
	PERFORMANS GÖSTERGELERİ	Hedef Göstergesi	2021	2022	2023
PG1.1.1 Rehabilitasyon yapılan hat uzunluğu		Km	5	5	5

FAALİYETLER		KAYNAK İHTİYACI (2022) (TL)		
		BÜTÇE	BÜTÇE DIŞI	TOPLAM
1	İçmesuyu hatlarının değiştirilmesi ve yenilenmesi	9.704.500 TL		9.704.500 TL
TOPLAM		9.704.500 TL		9.704.500 TL

FAALİYET MALİYETLERİ TABLOSU							
FAALİYETLER		BÜTÇE (TL)					
	Sorumlu Harcama Birimi	Personel Giderleri	SGK Devlet Primi Giderleri	Mal ve Hiz. Alım Giderleri	Cari Transferler	Sermaye Giderleri	Toplam
PG1.1.1	İçmesuyu DB	4.855.500 TL	849.000 TL	- TL		4.000.000 TL	9.704.500 TL
TOPLAM		4.855.500	849.000	- TL		4.000.000 TL	9.704.500 TL
GENEL TOPLAM		32.036.400 TL	5.546.200 TL	34.040.000 TL		166.590.000	238.212.600 TL

PERFORMANS HEDEFİ TABLOSU

ÇEVRE KORUMA VE YÖNETİMİ

ALAN	ÇEVRE KORUMA VE YÖNETİMİ			
AMAÇ	A7. Atıksu Kaynaklı Kirillığın Önüne Geçilecektir.			
HEDEF	H7.1 Atıksuların arıtılması ve kirlenici kaynakların kontrolü sağlanacaktır.			

PERFORMANS GÖSTERGELERİ		Hedef Göstergesi	2021	2022	2023
PG7.1.1	İşletilen atıksu arıtma tesisi sayısı	Adet	5	5	7
PG7.1.2	Denetime tabi tutulan işletme sayısı	Adet	120	120	120
FAALİYETLER		KAYNAK İHTİYACI (2022) (TL)			
1	İşletilen atıksu arıtma tesisi		BÜTÇE	BÜTÇE DIŞI	TOPLAM
2	Denetime tabi tutulan işletme		20.157.500 TL		20.157.500 TL
TOPLAM			22.743.500 TL		22.743.500 TL

FAALİYET MALİYETLERİ TABLOSU							
BÜTÇE (TL)							
FAALİYETLER	Sorumlu Harcaama Birimi	Personel Giderleri	SGK Devlet Primi Giderleri	Mal ve Hiz. Alım Giderleri	Cari Transferler	Sermaye Giderleri	Toplam
PG7.1.1	Arıtma Tesisleri DB	2.655.000 TL	452.500 TL	16.700.000 TL		350.000	20.157.500
PG7.1.2	Arıtma Tesisleri DB	2.124.000 TL	362.000 TL	100.000 TL		0	2.586.000
TOPLAM			814.500 TL	16.800.000 TL		350.000 TL	22.743.500 TL

PERFORMANS HEDEFİ TABLOSU

AMAÇ	A8 Havza Koruma ve Kontrolü Sağlanacaktır.		
HEDEF	H8.1 İçme Suyu Kaynakları Kontrol Altına Alınacaktır.		

PERFORMANS GÖSTERGELERİ	Hedef Göstergesi	2021	2022	2023
PG3.1.1. Denetimi yapılan içme suyu kaynağı sayısı	Adet	3	10	3

FAALİYETLER		KAYNAK İHTİYACI (2022) (TL)		
		BÜTÇE	BÜTÇE DIŞI	TOPLAM
1	Denetimi yapılan içme suyu kaynağı	2.516.000 TL		2.516.000 TL
TOPLAM		2.516.000 TL		2.516.000 TL

FAALİYET MALİYETLERİ TABLOSU		BÜTÇE (TL)				
FAALİYETLER		SGK Devlet Primi Giderleri	Mal ve Hiz. Alım Giderleri	Cari Transferler	Sermaye Giderleri	Toplam
PG3.1.1.1	Aritma Tesisleri DB	362.000 TL	30.000		0	2.516.000
TOPLAM		362.000 TL	30.000		0	2.516.000

PERFORMANS HEDEFİ TABLOSU

AMAÇ	A.9 .Atıksular Çevreye Zarar Vermeden Bertaraf Edilecektir.		
HEDEF	H9.1 Yerleşik Nüfusun Atıksuları Kanalizasyon Hatlarıyla Toplanacaktır.		

PERFORMANS GÖSTERGELERİ		Hedef Göstergesi	2021	2022	2023
PG1.1.1	Yerleşim Yerlerine Yapılacak Kanalizasyon hatlarının uzunluğu	Km	90	90	90
FAALİYETLER					
KAYNAK İHTİYACI (2022) (TL)					
1	Yerleşik Nüfusun arttığı bölgelerde kanalizasyon hatlarının projelendirilmesi ve yapımı.		91.212.000 TL	0	91.212.000 TL
TOPLAM			91.212.000 TL		91.212.000 TL

FAALİYET MALİYETLERİ TABLOSU							
BÜTÇE (TL)							
FAALİYETLER	Sorumlu Harcama Birimi	Personel Giderleri	SGK Devlet Primi Giderleri	Mal ve Hiz. Alım Giderleri	Cari Transferler	Sermaye Giderleri	Toplam
PG1.1.1	Plan Proj. Yat.Inş DB	1.044.000 TL	168.000 TL	- TL		90.000.000 TL	91.212.000 TL
TOPLAM		1.044.000	168.000	- TL		90.000.000 TL	91.212.000 TL

PERFORMANS HEDEFİ TABLOSU

HEDEF		Hedef Göstergesi					
H 9.2 2024'e kadar Devam Eden 2 Atıksu Arıtma Tesisi ve Yapımına Yeni Başlanacak 6 Atıksu Arıtma Tesisi ile Atıksuların Uygun Deşarji Sağlanacaktır.		2021	2022	2023			
PERFORMANS GÖSTERGELERİ							
PG1.1.1	Atıksu arıtma tesisi olmayan ilçelere tesis yapımı	Adet	2	1	2		
PG1.1.2	Merkez İleri Biyolojik ve Çatak İlçesi Arıtma TesislerininYapım oranı	Adet	50	0	0		
FAALİYETLER		KAYNAK İHTİYACI (2022) (TL)					
		BÜTÇE	BÜTÇE DIŞI	TOPLAM			
1	Atıksu arıtma tesisi olmayan ilçelere tesis yapımı	84.318.000	82.500.000	166.818.000			
2	Yapımı devam eden Atıksu Arıtma Tesislerinin tamamlanması.	50.000.000		50.000.000			
TOPLAM		134.318.000		216.818.000			
FAALİYET MALİYETLERİ TABLOSU							
BÜTÇE (TL)							
FAALİYETLER	Sorumlu Harcama Birimi	Personel Giderleri	SGK Devlet Primi Giderleri	Mal ve Hiz. Alım Giderleri	Cari Transferler	Sermaye Giderleri	Toplam
PG1.1.1	Plan Proj. Yat.Inş DB	1.566.000 TL	252.000 TL	0		82.500.000	84.318.000
PG1.1.2	Plan Proj. Yat.Inş DB	- TL	- TL	0		50.000.000	50.000.000
TOPLAM		1.566.000 TL	252.000 TL	0		132.500.000	134.318.000
GENEL TOPLAM		9.513.000 TL	1.596.500 TL	16.830.000 TL	222.850.000 TL	250.789.500 TL	250.789.500 TL

PERFORMANS HEDEFİ TABLOSU

KURUMSAL GELİŞİM

ALAN	AMAÇ	HEDEF	PERFORMANS GÖSTERGELERİ				
			Hedef Göstergesi	2021	2022	2023	
A.10 Abone iş ve işlemlerinde ileri teknoloji kullanılarak sürdürülebilir politikalar geliştirilecektir.							
H.10.1 Abone sayısını artırmak.							
PG1.1.1	Yıllık Yapılan Abone Sayısı	Adet	5.000	5.000	5.000		
PG1.1.2	Abone Güncelleme Sayısı	Adet	1.000	1.000	1.000		
FAALİYETLER							
KAYNAK İHTİYACI (2022) (TL)							
1	Abonelik işlemlerini hızlı ve etkin bir şekilde yürütme ve abone sayısını artırma		1.410.400		1.410.400		
2	Abonelerin güncellenmesi		1.328.500		1.328.500		
TOPLAM			2.738.900 TL		2.738.900		
FAALİYET MALİYETLERİ TABLOSU							
BÜTÇE (TL)							
FAALİYETLER	Sorumlu Harcama Birimi	Personel Giderleri	SGK Devlet Primi Giderleri	Mal ve Hiz. Alım Giderleri	Cari Transferler	Sermaye Giderleri	Toplam
PG1.1.1	Abone İşleri DB	1.147.200 TL	163.200 TL	100.000 TL		0	1.410.400
PG1.1.2	Abone İşleri DB	1.075.500 TL	153.000 TL	100.000 TL		0	1.328.500
TOPLAM		2.222.700 TL	316.200 TL	200.000 TL		0	2.738.900

PERFORMANS HEDEFİ TABLOSU

HEDEF	H10.2 Kaçak su denetimini artırarak verimli çalışma sonucunda kayıp-kaçak en aza indirmek	Hedef Göstergesi	2021	2022	2023		
PERFORMANS GÖSTERGELERİ							
PG1.1.1 Kaçak su kullanımına yönelik yapılan denetim ve tespit sayısı	Adet		2.000	1.000	1.000		
PG1.1.2 Takılan sayaç sayısı	Adet		500	500	500		
PG1.1.3 Kayıp su aboneliği sayısı	Adet		1.000	500	1.000		
PG1.1.4 Tutanak sayısı	Adet		100	100	200		
FAALİYETLER		KAYNAK İHTİYACI (2022) (TL)					
			BÜTÇE	BÜTÇE DIŞI	TOPLAM		
1	Kaçak su kullanımının en aza indirmek için etkin bir şekilde çalışmaları yürütülmesi		1.156.600	0	1.156.600		
2	Takılan sayaç sayısı		950.900		950.900		
3	Kayıp su aboneliği sayısı		859.000		859.000		
3	Tutanak sayısı		1.074.700	0	1.074.700		
TOPLAM			4.041.200 TL		4.041.200		
FAALİYET MALİYETLERİ TABLOSU							
BÜTÇE (TL)							
FAALİYETLER	Sorumlu Harcama Birimi	Personel Giderleri	SGK Devlet Primi Giderleri	Mal ve Hiz. Alım Giderleri	Cari Transferler	Sermaye Giderleri	Toplam
PG1.1.1	Abone İşleri DB	1.003.800 TL	142.800 TL	10.000 TL		0	1.156.600
PG1.1.2	Abone İşleri DB	788.700 TL	112.200 TL	50.000 TL		0	950.900
PG1.1.3	Abone İşleri DB	717.000 TL	102.000 TL	40.000 TL		0	859.000
PG1.1.4	Abone İşleri DB	932.100 TL	132.600 TL	10.000 TL		0	1.074.700
TOPLAM		3.441.600 TL	489.600 TL	110.000 TL		0	4.041.200

PERFORMANS HEDEFİ TABLOSU

HEDEF	H10.3 Teknik ömrü dolmuş sayaçları değiştirmek, sayaç olmayan ve yeni yapılan abonelere sayaç bağlamak						
	PERFORMANS GÖSTERGELERİ	Hedef Göstergesi	2021	2022	2023		
PG1.1.1.Yapılan mekanik sayaç değişimi ve montajı sayısı	Adet		5.000	5.000	5.000		
PG1.1.2.Dijital sayaç değişim ve montaj sayısı	Adet		3.000	4.000	5.000		
FAALİYETLER		KAYNAK İHTİYACI (2022) (TL)					
		BÜTÇE	BÜTÇE DIŞI	TOPLAM			
1	Sayaçların değiştirilmesi ve montajı		2.582.800		2.582.800		
2	Dijital su sayacı kullanımına geçerek hızlı ve doğru okuma yapılmasını sağlanması		1.027.100		1.027.100		
TOPLAM			3.609.900 TL		3.609.900		
FAALİYET MALİYETLERİ TABLOSU							
BÜTÇE (TL)							
FAALİYETLER	Sorumlu Harcama Birimi	Personel Giderleri	SGK Devlet Primi Giderleri	Mal ve Hiz. Alım Giderleri	Cari Transferler	Sermaye Giderleri	Toplam
PG1.1.1	Abone İşleri DB	860.400 TL	122.400 TL	1.600.000 TL		0	2.582.800
PG1.1.2	Abone İşleri DB	645.300 TL	91.800 TL	290.000 TL		0	1.027.100
TOPLAM		1.505.700 TL	214.200 TL	1.890.000 TL		0	3.609.900

PERFORMANS HEDEFİ TABLOSU

AMAÇ		A.11 Yazılım Altyapısını Korunacak ve İleri Teknoloji Sistemleri ile Geliştirilecektir.			
HEDEF		H.11.1 Mevcut kullanılan yazılım ve otomasyon sistemlerinin geliştirilmesi, korunması ve problemlerin giderilmesi ve altyapının diğer olası sistem değişikliklerine entegrasyonu sağlanacaktır.			
		Hedef Göstergesi			
PERFORMANS GÖSTERGELERİ		2021	2022	2023	
PG1.1.1	Geliştirme, Koruma ve Problem Giderme Oranı	100	100	100	
PG1.1.2	Eğitim Alacak Kişi Sayısı	2	6	6	
PG1.1.3	Entegrasyon Sağlanma Yüzdesi	100	100	100	
		KAYNAK İHTİYACI (2022) (TL)			
		BÜTÇE	BÜTÇE DIŞI	TOPLAM	
1	Bakım, onarım ve kurulum yapılması	1.046.550 TL		1.046.550 TL	
2	Eğitim alınması	444.480 TL		444.480 TL	
3	Mevcut sistemlerin yeni sistemlerle olası değişiklikler sonucunda birbirleriyle entegrasyonların sağlanması	494.480 TL		494.480 TL	
TOPLAM		1.985.510 TL		1.985.510 TL	

FAALİYET MALİYETLERİ TABLOSU

		BÜTÇE (TL)						
FAALİYETLER		Sorumlu Harcama Birimi	Personel Giderleri	SGK Devlet Primi Giderleri	Mal ve Hiz. Alım Giderleri	Cari Transferler	Sermaye Giderleri	Toplam
PG 1.1.1	Bilgi İşlem DB		213.050 TL	33.500 TL	800.000 TL		- TL	1.046.550 TL
PG1.1.2	Bilgi İşlem DB		340.880 TL	53.600 TL	50.000 TL		- TL	444.480 TL
PG1.1.3	Bilgi İşlem DB		340.880 TL	53.600 TL	100.000 TL		- TL	494.480 TL
TOPLAM			894.810	140.700 TL	950.000 TL		- TL	1.985.510 TL

PERFORMANS HEDEFİ TABLOSU

HEDEF		H.11.2 Dijital dönüşüm ile fiziki durumları en aza indirilecektir.			
PERFORMANS GÖSTERGELERİ		Hedef Göstergesi	2021	2022	2023
PG1.2.1	Özlük ve bordro sorgulama sisteminin gerçekleştirme oranı	%	20	40	70
PG1.2.2	Mesaj sistemini gerçekleştirme oranı	%	0	40	80
FAALİYETLER		KAYNAK İHTİYACI (2022) (TL)			
		BÜTÇE	BÜTÇE	BÜTÇE DIŞI	TOPLAM
1	Özlük ve bordro sorgulama sisteminin gerçekleştirilmesi	473.790 TL			473.790 TL
2	Mesaj sistemini gerçekleştirme oranı	266.550 TL			266.550 TL
TOPLAM		740.340 TL			740.340 TL

FAALİYET MALİYETLERİ TABLOSU

FAALİYETLER		BÜTÇE (TL)				Toplam
Sorumlu Harcama Birimi	Personel Giderleri	SGK Devlet Primi Giderleri	Mal ve Hiz. Alım Giderleri	Cari Transferler	Sermaye Giderleri	Toplam
PG 1.2.1	Bilgi İşlem DB	383.490 TL	60.300 TL	30.000 TL		473.790 TL
PG 1.2.2	Bilgi İşlem DB	213.050 TL	33.500 TL	20.000 TL		266.550 TL
TOPLAM		596.540	93.800 TL	50.000 TL	- TL	740.340 TL

PERFORMANS HEDEFİ TABLOSU

HEDEF	Hedef Göstergesi	2021	2022	2023
H.11.3. Vatandaşların ihtiyaç ve taleplerini dijital ortamda iletebilmesi, takip ve kontrol edebilmesi sağlanacaktır.				
PERFORMANS GÖSTERGELERİ				
PG11.2.1 Anket formu ve karekodlu billboard reklamlarının hazırlanma oranı	%	0	0	0
PG11.2.2 Dilekçe sorgulama uygulamasının gerçekleştirme oranı	%	0	0	0
PG11.2.3 Sms ve mail talep formu uygulamasının gerçekleştirme oranı	%	0	0	0
PG11.2.4 E-Devlet aracılığıyla başvuru ve kontrol sağlanma oranı	%	0	0	0
KAYNAK İHTİYACI (2022) (TL)				
FAALİYETLER		BÜTÇE	BÜTÇE DIŞI	TOPLAM
1	Web Sitesi ve mobil uygulamalara anket Formu Eklennesi ve Kare kodlu Billboard Reklamı	- TL		- TL
2	Dilekçe Sorgulama Uygulaması	- TL		- TL
3	Sms ve Mail Talep Formu Uygulaması	- TL		- TL
4	E-Devlet Aracılığıyla Başvuru ve Kontrol	- TL		- TL
TOPLAM		- TL		- TL

FAALİYET MALİYETLERİ TABLOSU							
FAALİYETLER	Sorumlu Harcama Birimi	BÜTÇE (TL)				Sermaye Giderleri	Toplam
		Personel Giderleri	SGK Devlet Primi Giderleri	Mal ve Hiz. Alım Giderleri	Cari Transferler		
PG 11.2.1	Bilgi İşlem DB	- TL	- TL	- TL		- TL	- TL
PG11.2.2	Bilgi İşlem DB	- TL	- TL	- TL		- TL	- TL
PG11.2.3	Bilgi İşlem DB	- TL	- TL	- TL	- TL	- TL	- TL
PG11.2.4	Bilgi İşlem DB	- TL	- TL	- TL	- TL	- TL	- TL
TOPLAM		0	- TL	- TL	- TL	- TL	- TL

PERFORMANS HEDEFİ TABLOSU

HEDEF		Hedef Göstergesi			
H11.4 Kurum dışı görev, eğitim ve seminerlere ait bilgi, belge ve dokümanların saklanması ve kurum içi eğitim öğretim materyallerine ulaşılabilirliği dijital altyapının oluşturulması sağlanacaktır.		2021	2022	2023	
PERFORMANS GÖSTERGELERİ					
PG1.4.1 Görev, Eğitim, Seminer Takip Sistemi Gerçekleşme Oranı	%	20	20	20	
PG1.4.2 Materyal Takip Sisteminin Gerçekleşme Oranı	%	20	20	20	
FAALİYETLER		KAYNAK İHTİYACI (2022) (TL)			
		BÜTÇE	BÜTÇE DIŞI	TOPLAM	
1 Görev, Eğitim, Seminer Takip Sistemi		326.550 TL		326.550 TL	
2 Kurum içi personellere bilgisayar ve internet destekli eğitim öğretim materyallerinin dijital ortamda sunulması ve sunumu için altyapının sağlanması için Materyal Takip Sistemi		296.550 TL		296.550 TL	
TOPLAM		623.100 TL		623.100 TL	

FAALİYET MALİYETLERİ TABLOSU						
BÜTÇE (TL)						
FAALİYETLER	Sorumlu Harcama Birimi	Personel Giderleri	SGK Devlet Primi Giderleri	Mal ve Hiz. Alım Giderleri	Cari Transferler	Sermaye Giderleri
PG 1.4.1	Bilgi İşlem DB	213.050 TL	33.500 TL	80.000 TL		TL
PG1.4.2	Bilgi İşlem DB	213.050 TL	33.500 TL	50.000 TL		TL
TOPLAM		426.100	67.000 TL	130.000 TL		TL

PERFORMANS HEDEFİ TABLOSU

HEDEF		H11.5 Hizmet sunumunda hız ve kaliteyi artırmak için bilgi işlem teknolojilerini en üst düzeyde kullanmak ve gerekli teknolojik altyapıyı sağlamak.			
PERFORMANS GÖSTERGELERİ		Hedef Göstergesi	2021	2022	2023
PG1.5.1	Yeni Sistemlerin Alınma oranı	%	20	20	20
FAALİYETLER					
KAYNAK İHTİYACI (2022) (TL)					
			BÜTÇE	BÜTÇE DIŞI	TOPLAM
1	Yeniikçi, teknolojik altyapısı güçlü, sürekli geliştirilebilir bir bilgi işlem altyapısını sağlamak ve ihtiyaç dâhilinde yeni modüllerin satın alınması.		1.845.170 TL		1.845.170 TL
TOPLAM			1.845.170 TL		1.845.170 TL

FAALİYET MALİYETLERİ TABLOSU							
BÜTÇE (TL)							
FAALİYETLER	Sorumlu Harcama Birimi	Personel Giderleri	SGK Devlet Primi Giderleri	Mal ve Hiz. Alım Giderleri	Cari Transferler	Sermaye Giderleri	Toplam
PG 1.5.1	Bilgi İşlem DB	298.270 TL	46.900 TL	- TL		1.500.000 TL	1.845.170 TL
TOPLAM		298.270	46.900 TL	- TL		1.500.000 TL	1.845.170 TL

PERFORMANS HEDEFİ TABLOSU

A.12 Coğrafi Bilgi Sistemleri Geliştirilecektir.

H12.1 CBS ile ilgili ileri teknoloji kullanılarak entegrasyon sağlanacaktır.

PERFORMANS GÖSTERGELERİ		Hedef Göstergesi	2021	2022	2023
PG1.1.1	CSB Yazılımlarının alınması	Adet	1	0	1
PG1.1.2	Personel Eğitimi	Kişi Sayısı	3	15	15
PG1.1.3	Yıllık Teknik Destek Sözleşmeleri	Adet	1	1	1
PG1.1.4	Kurum içerisindeki diğer yazılımlar ile Entegrasyonlar	Adet	1	1	4
FAALİYETLER			KAYNAK İHTİYACI (2022) (TL)		
			BÜTÇE	BÜTÇE DIŞI	TOPLAM
1	CSB Yazılımlarının alınması		1.947.240 TL		1.947.240 TL
2	Eğitim alınması		367.240 TL		367.240 TL
3	Teknik destek sözleşmelerinin yapılması		1.697.240 TL		1.697.240 TL
4	Yazılım ve entegrasyonların yapılması		397.240 TL		397.240 TL
TOPLAM			4.408.960 TL		4.408.960 TL

FAALİYET MALİYETLERİ TABLOSU

FAALİYETLER	BÜTÇE (TL)					Toplam
	Sorumlu Harcama Birimi	Personel Giderleri	SGK Devlet Primi Giderleri	Mal ve Hiz. Alım Giderleri	Cari Transferler	
PG 1.1.1	Bilgi İşlem DB	170.440 TL	26.800 TL	- TL		1.750.000 TL
PG1.1.2	Bilgi İşlem DB	170.440 TL	26.800 TL	170.000 TL		- TL
PG1.1.3	Bilgi İşlem DB	170.440 TL	26.800 TL	- TL		1.500.000 TL
PG1.1.4	Bilgi İşlem DB	170.440 TL	26.800 TL	200.000 TL		- TL
TOPLAM		681.760	107.200 TL	370.000 TL		3.250.000 TL
						4.408.960 TL

PERFORMANS HEDEFİ TABLOSU

AMAÇ		A.13 Bilişim ve Teknolojik Alt Yapı Geliştirilecektir.				
HEDEF		H13.1 Donanım alt yapısı geliştirilecektir.				
PERFORMANS GÖSTERGELERİ		Hedef Göstergesi				
		2021	2022	2023		
PG1.1.1	Bilişim ürün alımı oranı	%	87	90	92	
PG1.1.2	Lisans Alımı sayısı	Adet	2	0	0	
PG1.1.3	Bakım Onarım Malzemesi oranı	%	40	60	80	
PG1.1.4	Sistem Odası Kurulumu oranı	%	0	0	0	
PG1.1.5	VPN Kurulumu oranı	%	0	0	0	
PG1.1.6	Eğitim verilmesi sayısı	Kişi Başı	4	4	3	
PG1.1.7	Firewallcihaz alımı ve lisans yenileme	Adet	0	0	0	
FAALİYETLER		KAYNAK İHTİYACI (2022) (TL)				
		BÜTÇE	BÜTÇE DIŞI	TOPLAM		
1	Ömrünü tamamlamış Bilişim ürünlerinin Alımı		1.644.480 TL		1.644.480 TL	
2	Lisans Alımı		395.170 TL		395.170 TL	
3	Bakım Onarım Malzeme Alımı		1.395.860 TL		1.395.860 TL	
6	Gelişen teknolojik bilgilere sahip olmak için birim personelinin eğitim almasını sağlamak		291.550 TL		291.550 TL	
7	Cihaz alımı ve lisans yenileme		4.022.920 TL		4.022.920 TL	
TOPLAM			7.749.980 TL		7.749.980 TL	
FAALİYET MALİYETLERİ TABLOSU						
FAALİYETLER		BÜTÇE (TL)				
		SGK Devlet Primi Giderleri	Mal ve Hiz. Alım Giderleri	Cari Transferler	Sermaye Giderleri	Toplam
PG 1.1.1	Bilgi İşlem DB	340.880 TL	53.600 TL	- TL	1.250.000 TL	
PG1.1.2	Bilgi İşlem DB	298.270 TL	46.900 TL	- TL	50.000 TL	
PG1.1.3	Bilgi İşlem DB	255.660 TL	40.200 TL	1.100.000 TL	- TL	
PG1.1.6	Bilgi İşlem DB	213.050 TL	33.500 TL	45.000 TL	- TL	
PG1.1.7	Bilgi İşlem DB	255.660 TL	40.200 TL	0	0	
TOPLAM		1.363.520	214.400	1.145.000	1.300.000	4.022.920 TL

PERFORMANS HEDEFİ TABLOSU

AMAÇ		A.14 .Fiziki Destek Sağlanacaktır.					
HEDEF	H14.1 İdarenin hizmete ve yatırıma yönelik iş programı gerçekleştirilecek ,gerekli araç, gereç ve ekipman ihtiyacı karşılanacaktır.	Hedef Göstergesi		2020	2021	2022	
PERFORMANS GÖSTERGELERİ							
PG1.1.1	İş makinesi alımı sayısı	Adet	2	2	2	2	
PG1.1.2	Malzeme alımı oranı	%	100	100	100	100	
PG1.1.3	Kira bedellerinin karşılanması oranı	%	100	100	100	100	
PG1.1.4	İSG	%	100	100	100	100	
FAALİYETLER		KAYNAK İHTİYACI (2022) (TL)					
		BÜTÇE	BÜTÇE DIŞI	TOPLAM			
1	Araç ve iş makinesi alımı	5.140.400 TL		5.140.400 TL			
2	İhtiyaç duyulan malzemenin alımı	99.350.000 TL		99.350.000 TL			
3	Kira bedellerinin süresi içinde ödenmesi	64.330.400 TL		64.330.400 TL			
4	İş Sağlığı ve Güvenliğine yönelik Acil Eylem Planı ve Risk Analizi doğrultusunda tüm çalışmaları eksiksiz bir şekilde gerçekleştirerek bu konuda kurumsal bir kültür ve farkındalık oluşturmak.	920.200 TL		920.200 TL			
TOPLAM		169.741.000 TL		169.741.000 TL			
FAALİYET MALİYETLERİ TABLOSU		BÜTÇE (TL)					
FAALİYETLER	Sorumlu Harcama Birimi	Personel Giderleri	SGK Devlet Primi Giderleri	Mal ve Hiz. Alım Giderleri	Cari Transferler	Sermaye Giderleri	Toplam
PG1.1.1	Makine İkmal ve Tes.DB	1.432.600	207.800	0		3.500.000	5.140.400
PG1.1.2	Destek Hizmetleri DB	3.581.500	519.500	28.766.000		66.483.000	99.350.000
PG1.1.3	Destek Hizmetleri DB- Makine İkmal DB	1.432.600	207.800	62.690.000		0	64.330.400
PG1.1.4	Destek Hizmetleri DB	716.300	103.900	100.000		0	920.200
TOPLAM		7.163.000	1.039.000	91.556.000		69.983.000	169.741.000

PERFORMANS HEDEFİ TABLOSU

AMAÇ	A.15 .Sürdürülebilir Su Kültürü Oluşturulacaktır.			
HEDEF	H 15.1 VASKİ ile hizmet alıcı arasında köprü olmak , güven bağı artırıcı çalışmalar yapmak.			

PERFORMANS GÖSTERGELERİ		Hedef Göstergesi	2021	2022	2023
PG1.1.1	Çağrıların cevaplanma oranı	%	87	90	95
FAALİYETLER					
KAYNAK İHTİYACI (2022) (TL)					
1	Çağrılara cevap verme		BÜTÇE	BÜTÇE DIŞI	TOPLAM
			620.000 TL	- TL	620.000 TL
TOPLAM			620.000 TL		620.000 TL

FAALİYET MALİYETLERİ TABLOSU							
BÜTÇE (TL)							
FAALİYETLER	Sorumlu Harcama Birimi	Personel Giderleri	SGK Devlet Primi Giderleri	Mal ve Hiz. Alım Giderleri	Cari Transferler	Sermaye Giderleri	Toplam
PG1.1.1	Halkla İlişkiler Müdürlüğü	423.750 TL	76.250 TL	120.000 TL		- TL	620.000 TL
TOPLAM		423.750 TL	76.250 TL	120.000 TL		- TL	620.000 TL

PERFORMANS HEDEFİ TABLOSU

HEDEF		H 15.2 Halkın memnuniyetini sağlayacak ,sürdürülebilir su kütürü oluşturulacak			
PERFORMANS GÖSTERGELERİ		Hedef Göstergesi	2021	2022	2023
PG1.1.1	Etkinlik sayısı	Adet	1	1	2
FAALİYETLER		KAYNAK İHTİYACI (2022) (TL)			
		BÜTÇE	BÜTÇE DIŞI	TOPLAM	
1	Belirli günlerin kutlanması, su tasarrufu bilincinin oluşturulması ve bunun yanında kullanılan suyun bedelinin ödenmesi konusunda bilgilendirme yapılması (tanitim günleri, kısa filmler, afiş, billboard vb.)		1.000.000 TL	- TL	1.000.000 TL
TOPLAM			1.000.000 TL		1.000.000 TL

FAALİYET MALİYETLERİ TABLOSU							
BÜTÇE (TL)							
FAALİYETLER	Sorumlu Harcama Birimi	Personel Giderleri	SGK Devlet Primi Giderleri	Mal ve Hiz. Alım Giderleri	Cari Transferler	Sermaye Giderleri	Toplam
PG1.1.1	Halkla İlişkiler Müdürlüğü	423.750 TL	76.250 TL	500.000 TL		- TL	1.000.000 TL
TOPLAM		423.750 TL	76.250 TL	500.000 TL	- TL	- TL	1.000.000 TL

PERFORMANS HEDEFİ TABLOSU

HEDEF		H 15.3 Basın ve Yayını aktif bir şekilde kullanmak			
PERFORMANS GÖSTERGELERİ		Hedef Göstergesi	2021	2022	2023
PG1.1.1 Basın-Yayını etkin kullanma oranı		%	60	65	70
FAALİYETLER		KAYNAK İHTİYACI (2022) (TL)			
			BÜTÇE	BÜTÇE DIŞI	TOPLAM
1 Sosyal ve yazılı medyada VASKİ'nin çalışmalarından halkı haberdar etmek			700.000 TL	- TL	700.000 TL
TOPLAM			700.000 TL		700.000 TL

FAALİYET MALİYETLERİ TABLOSU							
BÜTÇE (TL)							
FAALİYETLER	Sorumlu Harcama Birimi	Personel Giderleri	SGK Devlet Primi Giderleri	Mal ve Hiz. Alım Giderleri	Cari Transferler	Sermaye Giderleri	Toplam
PG1.1.1	Basın Yayın Şb Müdürüğü	423.750 TL	76.250 TL	200.000 TL		- TL	700.000 TL
TOPLAM		423.750 TL	76.250 TL	200.000 TL		- TL	700.000 TL

PERFORMANS HEDEFİ TABLOSU

HEDEF H 15.4 Personellerde aidiyet duygusunu geliştirmek

PERFORMANS GÖSTERGELERİ		Hedef Göstergesi	2021	2022	2023
PG1.1.1	Eğitim verilecek personel sayısı	Kişi	50	20	20

FAALİYETLER	KAYNAK İHTİYACI (2022) (TL)		
	BÜTÇE	BÜTÇE DIŞI	TOPLAM
1 Eğitim verilmesi	560.000		560.000
TOPLAM	560.000		560.000

FAALİYET MALİYETLERİ TABLOSU				
FAALİYETLER	Sorumlu Harcama Birimi	BÜTÇE (TL)		
		SGK Devlet Primi Giderleri	Mal ve Hiz. Alım Giderleri	Cari Transferler
PG1.1.1	Halkla İlişkiler Müdürlüğü	76.250 TL	60.000	0
TOPLAM		423.750	60.000	0

PERFORMANS HEDEFİ TABLOSU

AMAÇ	A16. Kuruma Yönelik Hukuki İş ve İşlemler Yürütülecektir.	
HEDEF	H16.1 Kurumun taraf olduğu her türlü İdari Dava, İcra ve Hukuki Uyuşmazlıkların süresinde takibi sağlanması	

PERFORMANS GÖSTERGELERİ	Hedef Göstergesi	2021		2022		2023	
		BÜTÇE	BÜTÇE DIŞI	BÜTÇE	BÜTÇE DIŞI	BÜTÇE	BÜTÇE DIŞI
PG1.1.1 Dava icra takip oranı	%	100		100		100	
FAALİYETLER							
1 Dava ve hukuki uyuşmazlıkların takibini yapmak		7.376.000		0		7.376.000	
TOPLAM		7.376.000		0		7.376.000	

FAALİYET MALİYETLERİ TABLOSU							
BÜTÇE (TL)							
FAALİYETLER	Sorumlu Harcama Birimi	Personel Giderleri	SGK Devlet Primi Giderleri	Mal ve Hiz. Alım Giderleri	Cari Transferler	Sermaye Giderleri	Toplam
TOPLAM		2.075.000	301.000	5.000.000		0	7.376.000

PERFORMANS HEDEFİ TABLOSU

AMAÇ	A17. Çalışanların Bilgi ve Becerilerini En İyi Şekilde Kullanmalarını Sağlayarak Kurumun Personel Dinamiği Güçlü Tutulacaktır.			
HEDEF	H17.1 İnsan Kaynakları yönetiminde tüm fonksiyonlar sistematik bir şekilde uygulamaya geçirilecek ve sürdürülebilirliği sağlanacaktır.			

PERFORMANS GÖSTERGELERİ		Hedef Göstergesi	2021	2022	2023
PG1.1.1 Çalışma- Mevzuat Takibi Oranı		%	5	5	5
PG1.1.2 Hizmet İçi Eğitim Sayısı		Adet	2	3	3
PG1.1.3 Personel Memnuniyeti Anketi Sayısı		Adet	1	1	1
FAALİYETLER			BÜTÇE	BÜTÇE DIŞI	TOPLAM
1 İş analizi, görev tanımları, görev tanımlarına uygunluk ve yetkinlik çalışmaları ile insan kaynakları yönetiminin temel fonksiyonları sürdürülebilir bir şekilde oluşturulacak ve günün koşullarına göre periyodik olarak güncellenecektir.			1.358.700 TL	- TL	1.358.700 TL
2 Personelin eğitim ihtiyaç analizleri yapılarak ihtiyaçların belirlenmesinde değişen-güncellenen mevzuata göre personelin-birimlerin talepleri dikkate alınacak ve yıllık eğitim planıyla hizmet içi eğitimleri gerçekleştirilecektir.			1.458.700 TL	- TL	1.458.700 TL
3 Çalışan memnuniyeti anketi yapmak ve sonuçlarını değerlendirerek iyileştirme sağlamak.			1.164.600 TL		1.164.600 TL
TOPLAM			3.982.000 TL		3.982.000 TL

FAALİYET MALİYETLERİ TABLOSU						
FAALİYETLER	Sorumlu Harcama Birimi	Personel Giderleri	SGK Devlet Primi Giderleri	BÜTÇE (TL)		Toplam
				Mal ve Hiz. Alım Giderleri	Sermaye Giderleri	
PG1.1.1	İnsan Kaynk.ve Eğt.D.Bşk.	1.162.700	196.000	0	0	1.358.700
PG1.1.2	İnsan Kaynk.ve Eğt.D.Bşk.	1.162.700	196.000	100.000	0	1.458.700
PG1.1.3	İnsan Kaynk.ve Eğt.D.Bşk.	996.600	168.000	0	0	1.164.600
TOPLAM		3.322.000	560.000	100.000	0	3.982.000

PERFORMANS HEDEFİ TABLOSU

AMAÇ	A. 18 Kurum Kapasitesini ve Yenilenebilir Enerji Sistemleri Gelişirmek						
HEDEF	H18.1 Kurumun Elektrik Giderleri Yenilenebilir Enerji Sistemleri İle Asgari Seviyeye İndirilecektir.						
PERFORMANS GÖSTERGELERİ		Hedef Göstergesi	2021	2022	2023		
PG1.1.1 Yapımı planlanan tesislerin sayısı.	Adet		1	1	2		
FAALİYETLER		KAYNAK İHTİYACI (2022) (TL)					
		BÜTÇE	BÜTÇE DIŞI	TOPLAM			
1	Elektrik üretmek için yenilenebilir enerji (Ges,Res vb.) projelendirme ve yapımı işi.	40.505.000			40.505.000		
TOPLAM		40.505.000	0	40.505.000			
FAALİYET MALİYETLERİ TABLOSU		BÜTÇE (TL)					
FAALİYETLER	Sorumlu Harcama Birimi	Personel Giderleri	SGK Devlet Primi Giderleri	Mal ve Hiz. Alım Giderleri	Cari Transferler	Sermaye Giderleri	Toplam
PG1.1.1	Plan Proj. Yat.İnş DB	435.000	70.000	- TL		40.000.000	40.505.000
TOPLAM		435.000	70.000	- TL		40.000.000	40.505.000

PERFORMANS HEDEFİ TABLOSU

HEDEF		H18.2. Kurum Personelinin Daha İyi Hizmet Verebilmesi ve Halkın Daha İyi Hizmet Alabilmesi İçin Yeterli Kalite ve Kapasitede Genel Müdürlük Hizmet Binası Yapılacaktır.			
		Hedef Göstergesi	2021	2022	2023
PG1.1.2 Hizmet binası yapımı		Oran	20	0	30
FAALİYETLER		KAYNAK İHTİYACI (2022) (TL)			
		BÜTÇE	BÜTÇE DIŞI	TOPLAM	
1 Hizmet binası yapımı işi		40.505.000			40.505.000
TOPLAM		40.505.000			40.505.000

FAALİYET MALİYETLERİ TABLOSU							
BÜTÇE (TL)							
FAALİYETLER	Sorumlu Harcama Birimi	Personel Giderleri	SGK Devlet Primi Giderleri	Mal ve Hiz. Alım Giderleri	Cari Transferler	Sermaye Giderleri	Toplam
PG1.1.1	Plan Proj. Yat. İnş DB	435.000	70.000	- TL		40.000.000	40.505.000
TOPLAM		435.000	70.000	- TL		40.000.000	40.505.000

PERFORMANS HEDEFİ TABLOSU

AMAÇ	A.19 .Kurumsal Kapasite Geliştirilerek, Dinamik, Etkili ve Verimli Bir Kurumsal Yönetim ve Yönetişim Sergilenecektir..			
HEDEF	H19.1 Kurumsal kaynakların etkin ve verimli bir şekilde yönetilmesini sağlayıp, gerçekleştirilen uygulamalarla kurumsal gelirleri sürekli arttırmak ve finansal sürdürülebilirliği sağlamak.			

PERFORMANS GÖSTERGELERİ	Hedef Göstergesi	2021	2022	2023			
P.G.1.1.2 İç kontrol Uygulama oranı	%	70	80	90			
P.G.1.1.3 Kurum alacaklarının oranı	%	70	75	80			
P.G.1.1.4 Hazırlanacak doküman sayısı	Adet	5	5	5			
P.G.1.1.5 Açılacak vezne sayısı	Adet	1	0	0			
P.G.1.1.6 Mali kontrolü sağlama oranı	Adet	87	90	97			
FAALİYETLER							
		BÜTÇE		BÜTÇE DIŞI		TOPLAM	
1	İç kontrol standartlarına ve buna bağlı şartların sağlanmasına yönelik eylemler, iç kontrol eylem planı kapsamında periyodik olarak takip edilecek ve uygulanmasına yönelik birimlerin aktif katılımı sağlanacaktır.	2.367.500			2.367.500		
2	Gelirlerin artırılması amacıyla kurum alacaklarını etkin bir şekilde takibi sağlanacaktır.	2.367.500			2.367.500		
3	Raporların hazırlanması	2.367.500			2.367.500		
4	Vezne sayısını arttırmak	0			0		
5	Ön mali kontrol ile kurum mali açıdan kontrol altına alınması sağlanacaktır.	2.367.500			2.367.500		
GENEL TOPLAM		9.470.000			9.470.000		9.470.000

FAALİYET MALİYETLERİ TABLOSU									
FAALİYETLER	BÜTÇE (TL)								
	Sorumlu Harcama Birimi	Personel Giderleri	SGK Devlet Primi Giderleri	Mal ve Hiz. Alım Giderleri	Cari Transferler	Sermaye Giderleri	Toplam		
PG1.1.2	Strateji Geliştirme Dairesi Başkanlığı	2.015.000 TL	352.500 TL	- TL		- TL	2.367.500 TL		
PG1.1.3	Strateji Geliştirme Dairesi Başkanlığı	2.015.000 TL	352.500 TL	- TL		- TL	2.367.500 TL		
PG1.1.4	Strateji Geliştirme Dairesi Başkanlığı	2.015.000 TL	352.500 TL	- TL		- TL	2.367.500 TL		
PG1.1.5	Strateji Geliştirme Dairesi Başkanlığı	- TL	- TL	- TL		- TL	- TL		
PG1.1.6	Strateji Geliştirme Dairesi Başkanlığı	2.015.000 TL	352.500 TL	- TL		- TL	2.367.500 TL		
TOPLAM		8.060.000 TL	1.410.000 TL	- TL		- TL	9.470.000 TL		
GENEL TOPLAM		34.616.000 TL	5.445.000 TL	102.381.000 TL		156.033.000 TL	298.475.000 TL		
ALAN TOPLAMI		91.919.782 TL	15.348.000 TL	154.054.497 TL		548.906.294 TL	810.228.573 TL		

İDARE PERFORMANS TABLOSU 2023

SN	2020 PERFORMANS HEDEFİ	FAALİYET	BÜTÇE	PAY (%)	BÜTÇE DIŞI	PAY (%)	GENEL TOPLAM	PAY (%)
1	H 1.1. Kullanım ömrünü yitirmiş, sorun yaşanan şebeke hattı ve terfi istasyonları yenilenecek ve iyileştirilecektir.	Şebeke hatlarının yenilenmesi Atıksu terfi istasyonlarına ait mekanik ve elektrik teçhizatlarının bakımının yapılması Şebeke hatlarının bakım ve onarımının yapılması	1.289.285 1.267.678 2.847.703	0,16 0,16 0,35			1.289.285 1.267.678 2.847.703	0,07 0,07 0,15
2	H 1.2. Kanal ve şebeke hatlarında işletme kolaylığı sağlanacak ve arıza müdahale süresi kısaltılacaktır.	Kazısız kanal arızalarının giderilmesi Kanalizasyon şebeke hatlarının sayısallaştırılması	1.254.247 1.142.669	0,15 0,14			1.254.247 1.142.669	0,06 0,06
3	H.1.3. Kanalizasyon hattı kullanıcı sayısı artırılacaktır.	Şebeke hatlarının yapımı Yeni abonelerin yapılması	2.302.197 989.793	0,28 0,12			2.302.197 989.793	0,12 0,05
4	H.2.1 10 ilçede atıksu hatlarının aktif halde tutularak verimli çalışması sağlanacaktır.	Boru alımı Ek parça alımı Tesislerin işletilmesi	3.424.900 4.818.400 3.414.600	0,42 0,59 0,42			3.424.900 4.818.400 3.414.600	0,18 0,25 0,18
5	H 3.1. İçme suyu arıtımı yapılacaktır.	İşletilen içme suyu arıtma tesisi	14.740.500	1,82			14.740.500	0,76
6	H 4.1. İçme suyu hattı olmayan yerleşim yerlerinin hatlarının tamamlanması sağlanacaktır.	İçmesuyu hatlarının projelendirilmesi ve yapımı	112.010.000	13,82			112.010.000	5,80
7	H 4.2. Terfi ve depolama ihtiyacı karşılanacaktır.	Su depolarının ve terfi istasyonlarının projelendirilmesi ve Yapımı	12.020.000	1,48			12.020.000	0,62
8	H 4.3. İhtiyaca göre belirlenen yerlerde depo yenileme çalışmaları yapılacaktır.	İçme Suyu Depolarının rehabilitasyonunun yapılması Ekonomik Ömrünü tamamlamış ve işletme verimliliği olmayan sık arızalanan içmesuyu hatlarının yenilenmesi	13.414.000 21.616.000	1,66 2,67			13.414.000 21.616.000	0,69 1,12

SN	2020 PERFORMANS HEDEFİ	FAALİYET	BÜTÇE	PAY (%)	BÜTÇE DIŞI	PAY (%)	GENEL TOPLAM	PAY (%)
9	H 5.1. 10 İlçede içmesuyu hatlarının verimli çalışması ve halka kesintisiz su temini Sağlanacaktır.	Tesislerin temizliğinin yapılması Çevre düzenlenmesinin yapılması Klorlama cihazı alımı PE malzemesi alımı Boru alımı	1.897.000 2.466.100 0 2.586.700 2.007.300	0,23 0,30 0,00 0,32 0,25			1.897.000 2.466.100 - 2.586.700 2.007.300	0,10 0,13 0,00 0,13 0,10
10	H 6.1 Suyun temin edilmesi, artırılması ve iletilmesi için gerekli üstyapı ve altyapı inşaatları gerçekleştirilecektir.	İçmesuyu hatlarının değiştirilmesi	12.623.300	1,56			12.623.300	0,65
11	H 6.2 Artan su ihtiyacını il bazında kısa ve orta vadeli olarak karşılamak amacıyla bütün su kaynaklarından periyodik ölçümler yapıp alternatif su kaynakları tespit etmek suretiyle güvenilir su kaynakları kentin kullanımına hazır hale getirilecektir. Su veri tabanı oluşturulacaktır. DMA (Ölçülebilir alt bölge)	Periyodik ölçüm DMA oranı Veri tabanı oluşturma	11.232.550 14.662.100 7.232.550	1,39 1,81 0,89			11.232.550 14.662.100 7.232.550	0,58 0,76 0,37
12	H 6.3. Mevcut hatların rehabilitasyonunu yapılıacaktır.	İçmesuyu hatlarının değiştirilmesi ve yenilenmesi	9.704.500	1,20			9.704.500	0,50
13	H 7.1. Atıksuların arıtılması ve kirlenici kaynakların kontrolü sağlanacaktır.	İşletilen atıksu arıtma tesisi Denetime tabi tutulan işletme	20.157.500 2.586.000	2,49 0,32			20.157.500 2.586.000	1,04 0,13
14	H 8.1. İçme suyu kaynakları kontrol altına alınacaktır.	Denetimi yapılan içme suyu kaynağı	2.516.000	0,31			2.516.000	0,13
15	H 9.1. Yerleşik nüfusun atıksuları kanalizasyon katlarıyla toplanacaktır.	Yerleşik nüfusun arttığı bölgelerde kanalizasyon hatlarının projelendirilmesi ve yapımı	91.212.000	11,26			91.212.000	4,72
16	H 9.2.2024'e kadar devam eden 2 atıksu arıtma tesisi ve yapımına yeni başlanacak 6 atıksu arıtma tesisi ile atıksuların uygun deşarjı sağlanacaktır.	Atıksu arıtma tesisi olmayan ilçelere tesis yapımı Yapımı devam eden Atıksu Arıtma Tesislerinin tamamlanması.	84.318.000 50.000.000	10,41 6,17	82.500.000,00 ₺	100,00	166.818.000 50.000.000	8,63 2,59

SN	2020 PERFORMANS HEDEFİ	FAALİYET	BÜTÇE	PAY (%)	BÜTÇE DIŞI	PAY (%)	GENEL TOPLAM	PAY (%)
17	H 10.1. Abone sayısı artırılabacaktır.	Abonelik işlemlerini hızlı ve etkin bir şekilde yürütme ve abone sayısını artırma	1.410.400	0,17			1.410.400	0,07
		Abonelerin güncellenmesi	1.328.500	0,16			1.328.500	0,07
18	H 10.2. Kaçak su denetimi artırılarak verimli çalışma sonucunda kayıp-kaçak en aza indirgenecektir.	Kaçak su kullanımının en aza indirmek için etkin bir şekilde çalışmaların yürütülmesi	1.156.600	0,14			1.156.600	0,06
		Takılan sayaç sayısı	950.900	0,12			950.900	0,05
		Kayıp su aboneliği sayısı	859.000	0,11			859.000	0,04
		Tutanak sayısı	1.074.700	0,13			1.074.700	0,06
19	H 10.3. Teknik ömrü dolmuş sayaçlar değiştirilecek, sayaç olmayan ve yeni yapılan abonelere sayaç bağlanacaktır.	Sayaçların değiştirilmesi ve montajı	2.582.800	0,32			2.582.800	0,13
		Dijital su sayacı kullanımına geçerek hızlı ve doğru okuma yapılmasını sağlanması	1.027.100	0,13			1.027.100	0,05
		Bakım, onarım ve kurulum yapılması	1.046.550	0,13			1.046.550	0,05
		Eğitim alınması	444.480	0,05			444.480	0,02
20	H 11.1. Mevcut kullanılan yazılım ve otomasyon sistemlerinin geliştirilmesi, korunması, problemlerin giderilmesi ve altyapının diğer olası sistem değişikliklerine entegrasyonu sağlanacaktır.	Mevcut sistemlerin yeni sistemlerle olası değişiklikler sonucunda birbirleriyle entegrasyonların sağlanması	494.480	0,06			494.480	0,03
21	H.11.2 Dijital dönüşüm ile fiziki durumları en aza indirilecektir.	Özlük ve bordro sorgulama sisteminin gerçekleştirilmesi	473.790	0,06			473.790	0,02
		Mesaj sistemini gerçekleştirme oranı	266.550	0,03			266.550	0,01
22	H 11.3. Vatandaşların ihtiyaç ve taleplerini dijital ortamda iletilmesi, takip ve kontrol edebilmesi sağlanacaktır.	Web Sitesi ve mobil uygulamalara anket Formu Eklenmesi ve Kare kodlu Billboard Reklamları	0	0,00			-	0,00
		Dilekçe Sorgulama Uygulaması	0	0,00			-	0,00
		Sms ve Mail Talep Formu Uygulaması	0	0,00			-	0,00
		E-Devlet Aracılığıyla Başvuru ve Kontrol	0	0,00			-	0,00

SN	2020 PERFORMANS HEDEFİ	FAALİYET	BÜTÇE	PAY (%)	BÜTÇE DIŞI	PAY (%)	GENEL TOPLAM	PAY (%)
23	H 11.4. Kurum dışı görev, eğitim ve seminerlere ait bilgi, belge ve dokümanların saklanıp takibinin yapılabilmesi ve kurum içi eğitim öğretim materyallerine ulaşılabilmesi dijital altyapının oluşturulması sağlanacaktır.	Görev, eğitim, seminer takip sistemi Kurum içi personellere bilgisayar ve internet destekli eğitim öğretim materyallerinin dijital ortamda sunulması ve sunumu için altyapının sağlanması için Materyal Takip Sistemi	326.550 296.550	0,04 0,04			326.550 296.550	0,02 0,02
24	H 11.5. Hizmet sunumunda hız ve kaliteyi artırmak için bilgi işlem teknolojileri en üst düzeyde kullanılacak ve gerekli teknolojik altyapı sağlanacaktır.	Yenilikçi, teknolojik altyapısı güçlü, sürekli geliştirilebilir bir bilgi işlem altyapısını sağlamak ve ihtiyaç dâhilinde yeni modüllerin alınması.	1.845.170	0,23			1.845.170	0,10
25	H 12.1.CBS ile ilgili ileri teknoloji kullanılarak kurum içindeki diğer yazılımlarla entegrasyon sağlanacaktır.	ARCGIS Server Lisans alımı ve güncellemelerin yapılması	1.947.240	0,24			1.947.240	0,10
		Eğitim alınması	367.240	0,05			367.240	0,02
26	H 13.1. Donanım alt yapısı geliştirilecektir.	Teknik destek sözleşmelerinin yapılması	1.697.240	0,21			1.697.240	0,09
		Yazılım ve entegrasyonların yapılması	397.240	0,05			397.240	0,02
		Ömrünü tamamlamış Bilişim ürünlerinin Alımı	1.644.480	0,20			1.644.480	0,09
		Lisans Alımı	395.170	0,05			395.170	0,02
27	H 14.1. İdarenin hizmete ve yatırıma yönelik iş programı gerçekleştirilecek .gerekli araç, gereç ve ekipman ihtiyacı karşılanacaktır.	Bakım Onarım Malzeme Alımı	1.395.860	0,17			1.395.860	0,07
		Gelişen teknolojik bilgilere sahip olmak için birim personelin eğitim almasını sağlamak	291.550	0,04			291.550	0,02
		Cihaz alımı ve lisans yenileme	295.860	0,04			295.860	0,02
27	H 14.1. İdarenin hizmete ve yatırıma yönelik iş programı gerçekleştirilecek .gerekli araç, gereç ve ekipman ihtiyacı karşılanacaktır.	Araç ve iş makinesi alımı	5.140.400	0,63			5.140.400	0,27
		İhtiyaç duyulan malzemenin alımı	99.350.000	12,26			99.350.000	5,14
		Kira bedellerinin süresi içinde ödenmesi	64.330.400	7,94			64.330.400	3,33
27		İş Sağlığı ve Güvenliğine yönelik Acil Eylem Planı ve Risk Analizi doğrultusunda tüm çalışmaları eksiksiz bir şekilde gerçekleştirerek bu konuda kurumsal bir kültür ve farkındalık oluşturmak.	920.200	0,11			920.200	0,05

SN	2020 PERFORMANS HEDEFİ	FAALİYET	BÜTÇE	PAY (%)	BÜTÇE DIŞI	PAY (%)	GENEL TOPLAM	PAY (%)
35	H18.2. Kurum Personelinin Daha İyi Hizmet Verebilmesi ve Halkın Daha İyi Hizmet Alabilmesi İçin Yeterli Kalite ve Kapasitede Genel Müdürlük Hizmet Binası Yapılacaktır.	Hizmet binası yapımı işi	40.505.000	5,00			40.505.000	2,10
36	H 19.1. Kurumsal kaynakların etkin ve verimli bir şekilde yönetilmesi sağlanarak, gerçekleştirilen uygulamalarla kurumsal gelirler artırılabilecek ve finansal sürdürülebilirlik sağlanacaktır.	İç kontrol standartlarına ve buna bağlı şartların sağlanmasına yönelik eylemler, iç kontrol eylem planı kapsamında periyodik olarak takip edilecek ve uygulanmasına yönelik birimlerin aktif katılımı sağlanacaktır. Gelirlerin artırılması amacıyla kurum alacaklarını etkin bir şekilde takibi sağlanacaktır. Raporların hazırlanması Vezne sayısını arttırmak Ön mali kontrol ile kurum mali açıdan kontrol altına alınması sağlanacaktır.	2.367.500	0,29			2.367.500	0,12
			2.367.500	0,29			2.367.500	0,12
			0	0,00			-	0,00
			2.367.500	0,29			2.367.500	0,12
TOPLAM			810.228.573 TL	100,00	82.500.000 TL	100,00%	892.728.573 TL	46,20
GENEL YÖNETİM GİDERLERİ			1.039.771.427 TL		- TL		1.039.771.427	53,80
GENEL TOPLAM			1.850.000.000 TL	100,00	82.500.000 TL	100,00%	1.932.500.000 TL	100,00

SN	2020 PERFORMANS HEDEFİ	FAALİYET	BÜTÇE	PAY (%)	BÜTÇE DIŞI	PAY (%)	GENEL TOPLAM	PAY (%)
35	H18.2. Kurum Personelinin Daha İyi Hizmet Verebilmesi ve Halkın Daha İyi Hizmet Alabilmesi İçin Yeterli Kalite ve Kapasitede Genel Müdürlük Hizmet Binası Yapılacaktır.	Hizmet binası yapımı işi	40.505.000	5,00			40.505.000	2,10
36	H 19.1. Kurumsal kaynakların etkin ve verimli bir şekilde yönetilmesi sağlanarak, gerçekleştirilen uygulamalarla kurumsal gelirler artırılabilecek ve finansal sürdürülebilirlik sağlanacaktır.	İç kontrol standartlarına ve buna bağlı şartların sağlanmasına yönelik eylemler, iç kontrol eylem planı kapsamında periyodik olarak takip edilecek ve uygulanmasına yönelik birimlerin aktif katılımı sağlanacaktır. Gelirlerin artırılması amacıyla kurum alacaklarını etkin bir şekilde takibi sağlanacaktır. Raporların hazırlanması Vezne sayısını arttırmak Ön mali kontrol ile kurum mali açıdan kontrol altına alınması sağlanacaktır.	2.367.500	0,29			2.367.500	0,12
			2.367.500	0,29			2.367.500	0,12
			0	0,00			-	0,00
			2.367.500	0,29			2.367.500	0,12
TOPLAM			810.228.573 TL	100,00	82.500.000 TL	100,00%	892.728.573 TL	46,20
GENEL YÖNETİM GİDERLERİ			1.039.771.427 TL		- TL		1.039.771.427	53,80
GENEL TOPLAM			1.850.000.000 TL	100,00	82.500.000 TL	100,00%	1.932.500.000 TL	100,00

TOPLAM KAYNAK İHTİYACI TABLOSU(2023)

Ekonomik Kod	Faaliyet Giderleri Toplamı	Genel Yönetim Giderleri Toplamı	Genel Toplam (TL)
PERSONEL GİDERLERİ	91.919.782	5.535.000	97.454.782
SOSYAL GÜVENLİK KURUMLARINA DEVLET PRİMİ GİDERLERİ	15.348.000	670.000	16.018.000
MAL VE HİZMET ALIM GİDERLERİ	154.054.497	843.103.003	997.157.500
FAİZ GİDERLERİ	0	45.050.000	45.050.000
CARİ TRANSFERLER	0	50.000	50.000
SERMAYE GİDERLERİ	548.906.294	8.452.706	557.359.000
SERMAYE TRANSFERLERİ	0	50.000	50.000
BORÇ VERME	0	3.000.000	3.000.000
YEDEK ÖDENEKLER	0	133.860.718	133.860.718
BÜTÇE ÖDENEĞİ TOPLAMI	810.228.573	1.039.771.427	1.850.000.000
DÖNER SERMAYE			
YURT İÇİ	82.500.000		82.500.000
YURT DIŞI			
TOPLAM BÜTÇE DIŞI KAYNAK İHTİYACI	82.500.000		82.500.000
TOPLAM KAYNAK İHTİYACI	892.728.573	1.039.771.427	1.932.500.000

EKLER

1. Faaliyetlerden Sorumlu Harcama Birimleri Tablosu

SORUMLU BİRİMLER TABLOSU 2023

SN	2020 PERFORMANS HEDEFİ	FAALİYET	SORUMLU BİRİM
1	H 1.1. Kullanım ömrünü yitirmiş, sorun yaşanan şebeke hattı ve terfi istasyonları yenilenecek ve iyileştirilecektir.	Şebeke hatlarının yenilenmesi	Kanalizasyon DB
		Atıksu terfi istasyonlarına ait mekanik ve elektrik teçhizatlarının bakımının yapılması	Kanalizasyon DB
		Şebeke hatlarının bakım ve onarımının yapılması	Kanalizasyon DB
2	H 1.2. Kanal ve şebeke hatlarında işletme kolaylığı sağlanacak ve arıza müdahale süresi kısaltılacaktır.	Kazısız kanal arızalarının giderilmesi	Kanalizasyon DB
		Kanalizasyon şebeke hatlarının sayısallaştırılması	Kanalizasyon DB
3	H.1.3. Kanalizasyon hattı kullanıcı sayısı arttırılacaktır.	Şebeke hatlarının yapımı	Kanalizasyon DB
		Yeni abonelerin yapılması	Kanalizasyon DB
4	H.2.1 10 ilçede atıksu hatlarının aktif halde tutularak verimli çalışması sağlanacaktır.	Boru alımı	İlçe HizmetleriDB
		Ek parça alımı	İlçe HizmetleriDB
		Tesislerin işletilmesi	İlçe HizmetleriDB
5	H 3.1. İçme suyu arıtımı yapılacaktır.	İşletilen içme suyu arıtma tesisi	Atıksu Arıtma Tesisleri DB
6	H 4.1. İçme suyu hattı olmayan yerleşim yerlerinin hatlarının tamamlanması sağlanacaktır.	İçmesuyu hatlarının projelendirilmesi ve yapımı	Plan Proje Yat. Ve İnş. DB
7	H 4.2. Terfi ve depolama ihtiyacı karşılanacaktır.	Su depolarının ve terfi İstasyonlarının projelendirilmesi ve Yapımı	Plan Proje Yat. Ve İnş. DB
8	H 4.3. İhtiyaca göre belirlenen yerlerde depo yenileme çalışmaları yapılacaktır.	İçme Suyu Depolarının rehabilitasyonunun yapılması	Plan Proje Yat. Ve İnş. DB
		Ekonomik Ömrünü tamamlamış ve işletme verimliliği olmayan sık arızalanan içmesuyu hatlarının yenilenmesi	Plan Proje Yat. Ve İnş. DB
9	H 5.1. 10 İlçede içmesuyu hatlarının verimli çalışması ve halka kesintisiz su temini Sağlanacaktır.	Tesislerin temizliğinin yapılması	İlçe HizmetleriDB
		Çevre düzenlemesinin yapılması	İlçe HizmetleriDB
		Klorlama cihazı alımı	İlçe HizmetleriDB
		PE malzemesi alımı	İlçe HizmetleriDB
		Boru alımı	İlçe HizmetleriDB
10	H 6.1 Suyun temin edilmesi, artırılması ve iletilmesi için gerekli üstyapı ve altyapı inşaatları gerçekleştirilecektir.	İçmesuyu hatlarının değiştirilmesi	İçme Suyu DB
11	H 6.2 Artan su ihtiyacını il bazında kısa ve orta vadeli olarak karşılamak amacıyla bütün su kaynaklarından periyodik ölçümler yapıp alternatif su kaynakları tespit etmek suretiyle güvenilir su kaynakları kentin kullanımına hazır hale getirilecektir. Su veri tabanı oluşturulacaktır. DMA (Ölçülebilir alt bölge)	Periyodik ölçüm	İçme Suyu DB
		DMA oranı	İçme Suyu DB
		Veri tabanı oluşturma	İçme Suyu DB
12	H 6.3. Mevcut hatların rehabilitasyonunu yapılacaktır.	İçmesuyu hatlarının değiştirilmesi ve yenilenmesi	İçme Suyu DB

SN	2020 PERFORMANS HEDEFİ	FAALİYET	SORUMLU BİRİM
13	H 7.1. Atıksuların arıtılması ve kirletici kaynakların kontrolü sağlanacaktır.	İşletilen atıksu arıtma tesisi	Atıksu Arıtma Tesisleri DB
		Denetime tabi tutulan işletme	Atıksu Arıtma Tesisleri DB
14	H 8.1. İçme suyu kaynakları kontrol altına alınacaktır.	Denetimi yapılan içme suyu kaynağı	Atıksu Arıtma Tesisleri DB
15	H 9.1. Yerleşik nüfusun atıksuları kanalizasyon katlarıyla toplanacaktır.	Yerleşik nüfusun arttığı bölgelerde kanalizasyon hatlarının projelendirilmesi ve yapımı	Plan Proje Yat. Ve İnş. DB
16	H 9.2.2024'e kadar devam eden 2 atıksu arıtma tesisi ve yapımına yeni başlanacak 6 atıksu arıtma tesisi ile atıksuların uygun deşarjı sağlanacaktır.	Atıksu arıtma tesisi olmayan ilçelere tesis yapımı	Plan Proje Yat. Ve İnş. DB
		Yapımı devam eden atıksu arıtma tesislerinin tamamlanması.	Plan Proje Yat. Ve İnş. DB
17	H 10.1. Abone sayısı artırılacaktır.	Abonelik İşlemlerini hızlı ve etkin bir şekilde yürütme ve abone sayısını artırma	Abone İşleri DB
		Abonelerin güncellenmesi	Abone İşleri DB
18	H 10.2. Kaçak su denetimi artırılarak verimli çalışma sonucunda kayıp-kaçakı en aza indirecektir.	Kaçak su kullanımının en aza indirmek için etkin bir şekilde çalışmaların yürütülmesi	Abone İşleri DB
		Takılan sayaç sayısı	Abone İşleri DB
		Kayıp su aboneliği sayısı	Abone İşleri DB
		Tutanak sayısı	Abone İşleri DB
19	H 10.3. Teknik ömrü dolmuş sayaçlar değiştirilecek, sayaç olmayan ve yeni yapılan abonelere sayaç bağlanacaktır.	Sayaçların değiştirilmesi ve montajı	Abone İşleri DB
		Dijital su sayacı kullanımına geçerek hızlı ve doğru okuma yapılmasını sağlanması	Abone İşleri DB
20	H 11.1. Mevcut kullanılan yazılım ve otomasyon sistemlerinin geliştirilmesi, korunması, problemlerin giderilmesi ve altyapının diğer olası sistem değişikliklerine entegrasyonu sağlanacaktır.	Bakım, onarım ve kurulum yapılması	Bilgi İşlem DB
		Eğitim alınması	Bilgi İşlem DB
		Mevcut sistemlerin yeni sistemlerle olası değişiklikler sonucunda birbirleriyle entegrasyonların sağlanması	Bilgi İşlem DB
21	H.11.2 Dijital dönüşüm ile fiziki durumları en aza indirilecektir.	Özlük ve bordro sorgulama sisteminin gerçekleştirilmesi	Bilgi İşlem DB
		Mesaj sistemini gerçekleştirme oranı	Bilgi İşlem DB
22	H 11.3. Vatandaşların ihtiyaç ve taleplerini dijital ortamda iletilmesi, takip ve kontrol edebilmesi sağlanacaktır.	Web Sitesi ve mobil uygulamalara anket Formu Eklenmesi ve Kare kodlu Billboard Reklamları	Bilgi İşlem DB
		Dilekçe Sorgulama Uygulaması	Bilgi İşlem DB
		Sms ve Mail Talep Formu Uygulaması	Bilgi İşlem DB
		E-Devlet Aracılığıyla Başvuru ve Kontrol	Bilgi İşlem DB

SN	2020 PERFORMANS HEDEFİ	FAALİYET	SORUMLU BİRİM
23	H 11.3. Kurum dışı görev, eğitim ve seminerlere ait bilgi, belge ve dokümanların saklanıp takibinin yapılabilmesi ve kurum içi eğitim öğretim materyallerine ulaşılabilmesi dijital altyapının oluşturulması sağlanacaktır.	Görev, eğitim, seminer takip sistemi	Bilgi İşlem DB
		Kurum içi personellere bilgisayar ve internet destekli eğitim öğretim materyallerinin dijital ortamda sunulması ve sunumu için altyapının sağlanması için Materyal Takip Sistemi	Bilgi İşlem DB
24	H 11.4. Hizmet sunumunda hız ve kaliteyi artırmak için bilgi işlem teknolojileri en üst düzeyde kullanılacak ve gerekli teknolojik altyapı sağlanacaktır.	Yenilikçi, teknolojik altyapısı güçlü, sürekli geliştirilebilir bir bilgi işlem altyapısını sağlamak ve ihtiyaç dâhilinde yeni modüllerin alınması.	Bilgi İşlem DB
25	H 12.1.CBS ile ilgili ileri teknoloji kullanılarak kurum içindeki diğer yazılımlarla entegrasyon sağlanacaktır.	ARCGIS Server Lisans alımı ve güncellemelerin yapılması	Bilgi İşlem DB
		Eğitim alınması	Bilgi İşlem DB
		Teknik destek sözleşmelerinin yapılması	Bilgi İşlem DB
		Yazılım ve entegrasyonların yapılması	Bilgi İşlem DB
26	H 13.1. Donanım alt yapısı geliştirilecektir.	Ömrünü tamamlamış Bilişim ürünlerinin Alımı	Bilgi İşlem DB
		Lisans Alımı	Bilgi İşlem DB
		Bakım Onarım Malzeme Alımı	Bilgi İşlem DB
		Gelişen teknolojik bilgilere sahip olmak için birim personelin eğitim almasını sağlamak	Bilgi İşlem DB
		Cihaz alımı ve lisans yenileme	Bilgi İşlem DB
27	H 14.1. İdarenin hizmete ve yatırıma yönelik iş programı gerçekleştirilecek ,gerekli araç, gereç ve ekipman ihtiyacı karşılanacaktır.	Araç ve iş makinesi alımı	Makine İkmal ve Tesisler DB
		İhtiyaç duyulan malzemenin alımı	Destek Hizmetleri DB
		Kira bedellerinin süresi içinde ödenmesi	Destek Hizmetleri DB
		İş Sağlığı ve Güvenliğine yönelik Acil Eylem Planı ve Risk Analizi doğrultusunda tüm çalışmalarını eksiksiz bir şekilde gerçekleştirerek bu konuda kurumsal bir kültür ve farkındalık oluşturmak.	Destek Hizmetleri DB
28	H 15.1. VASKİ ile hizmet alıcı arasında köprü olup güven bağına artırıcı çalışmalar yapılacaktır.	Çağrılara cevap verme	Halkla İlişkiler ŞM
29	H 15.2. Halkın memnuniyetini sağlanacak ve sürdürülebilir su kültürü oluşturulacaktır.	Belirli günlerin kutlanması, su tasarrufu bilincinin oluşturulması ve bunun yanında kullanılan suyun bedelinin ödenmesi konusunda bilgilendirme yapılması (tanıtım günleri, kısa filmler, afiş, billboard vb.)	Halkla İlişkiler ŞM
30	H 15.3. Basın ve Yayını aktif bir şekilde kullanılacaktır.	Sosyal ve yazılı medyada VASKİ'nin çalışmalarından halkı haberdar etmek.	Basın Yayın ŞM

SN	2020 PERFORMANS HEDEFİ	FAALİYET	SORUMLU BİRİM
30	H 15.3. Basın ve Yayını aktif bir şekilde kullanılacaktır.	Sosyal ve yazılı medyada VASKİ'nin çalışmalarından halkı haberdar etmek.	Basın Yayın ŞM
31	H 15.4. Personellerde aidiyet duygusu geliştirilecektir.	Eğitim verilmesi	Halkla İlişkiler ŞM
32	H 16.1. Kurumun taraf olduğu her türlü idari dava, icra ve hukuki uyuşmazlıkların süresinde takibi sağlanacaktır.	Dava ve hukuki uyuşmazlıkların takibini yapmak.	Hukuk Müşavirliği
33	H 17.1. İnsan Kaynakları yönetiminde tüm fonksiyonlar sistematik bir şekilde uygulamaya geçirilecek ve sürdürülebilirliği sağlanacaktır.	İş analizi, görev tanımları, görev tanımlarına uygunluk ve yetkinlik çalışmaları ile insan kaynakları yönetiminin temel fonksiyonları sürdürülebilir bir şekilde oluşturulacak ve günün koşullarına göre periyodik olarak güncellenecektir.	İnsan Kay. Ve Eğitim DB
		Personelin eğitim ihtiyaç analizleri yapılarak ihtiyaçların belirlenmesinde değişen-güncellenen mevzuata göre personelin-birimlerin talepleri dikkate alınacak ve yıllık eğitim planıyla hizmet içi eğitimleri gerçekleştirilecektir.	İnsan Kay. Ve Eğitim DB
		Çalışan memnuniyeti anketi yapmak ve sonuçlarını değerlendirerek iyileştirme sağlamak.	İnsan Kay. Ve Eğitim DB
34	H 18.1. Kurumun elektrik giderleri yenilenebilir enerji sistemleri ile asgari seviyeye indirilecektir.	Elektrik üretmek için yenilenebilir enerji (Ges,Res vb.) projelendirme ve yapımı işi.	Plan Proje Yat. Ve İnş. DB
35	H18.2. Kurum Personelinin Daha İyi Hizmet Verebilmesi ve Halkın Daha İyi Hizmet Alabilmesi İçin Yeterli Kalite ve Kapasitede Genel Müdürlük Hizmet Binası Yapılacaktır.	Hizmet binası yapım işi	Plan Proje Yat. Ve İnş. DB
36	H 19.1. Kurumsal kaynakların etkin ve verimli bir şekilde yönetilmesi sağlanarak, gerçekleştirilen uygulamalarla kurumsal gelirler artırılabilecek ve finansal sürdürülebilirlik sağlanacaktır.	İç kontrol standartlarına ve buna bağlı şartların sağlanmasına yönelik eylemler, iç kontrol eylem planı kapsamında periyodik olarak takip edilecek ve uygulanmasına yönelik birimlerin aktif katılımı sağlanacaktır.	Strateji Geliştirme DB
		Gelirlerin artırılması amacıyla kurum alacaklarını etkin bir şekilde takibi sağlanacaktır.	Strateji Geliştirme DB
		Raporların hazırlanması	Strateji Geliştirme DB
		Vezne sayısını arttırmak	Strateji Geliştirme DB
		Ön mali kontrol ile kurum mali açıdan kontrol altına alınması sağlanacaktır.	Strateji Geliştirme DB



VASKI

Adres : Halil Ağa Mah. İpekyolu Bulvarı. No: 86/A

İpekyolu/VAN

Telefon : +90(432) 217 17 43

Santral : +90(432) 217 17 44 - 217 17 45 - 217 17 46

Fax : +90(432) 217 17 47

E-Mail : info@vaski.gov.tr